



ΓΕΝΙΚΟ ΣΧΕΔΙΟ ΔΙΑΤΑΞΗΣ (MASTER PLAN) ΔΙΑΧΕΙΡΙΣΗΣ ΥΔΑΤΩΝ ΓΙΑ ΤΟ ΥΔΑΤΙΚΟ ΔΙΑΜΕΡΙΣΜΑ ΘΕΣΣΑΛΙΑΣ

ΔΙΑΧΕΙΡΙΣΗ ΥΔΑΤΩΝ ΣΤΗ ΘΕΣΣΑΛΙΑ

ΜΕΤΑ ΤΗΝ ΚΑΚΟΚΑΙΡΙΑ DANIEL

Αντιμετώπιση των γεωργικών προκλήσεων της Θεσσαλίας που σχετίζονται με τα ύδατα

ΤΟΜΟΣ Β΄ : ΟΡΓΑΝΙΣΜΟΣ ΔΙΑΧΕΙΡΙΣΗΣ ΥΔΑΤΩΝ

ID#: 20249B01

Φεβρουάριος 2024

POSITIVE AGRICULTURE SINCE 1879

Εισαγωγή

Όπως επισημαίνεται ήδη στον τόμο Ι, η ολοκληρωμένη προσέγγιση είναι το κλειδί τόσο για τη διαχείριση των υδάτων όσο και για τη διαχείριση των πλημμυρών. Ως ολοκλήρωση νοείται ο συντονισμός των χρήσεων νερού από όλους τους κοινωνικούς και οικονομικούς εταίρους κατά το σχεδιασμό και την εφαρμογή κάθε παρέμβασης που μπορεί να έχει επιπτώσεις στους υδάτινους πόρους.

Απαιτείται και τα τρία επίπεδα ασφάλειας (αντιπλημμυρικές υποδομές, διακυβέρνηση και αντιμετώπιση εκτάκτων αναγκών), να διέπονται από ένα ισχυρό θεσμικό πλαίσιο που να διαθέτει εκτελεστικές εξουσίες και να είναι υπεύθυνο για την εφαρμογή των εθνικών πολιτικών για τα ύδατα. Σύμφωνα με τις Ευρωπαϊκές Οδηγίες Πλαίσιο, η διαχείριση των υδάτων θα πρέπει να βασίζεται στα υδρολογικά όρια (δηλ. στις λεκάνες απορροής ποταμών).

Το Γενικό Σχέδιο για τις Διοικητικές Δομές στη Θεσσαλία βασίζεται στα πορίσματα των αναγνωριστικών αποστολών, στην ανάλυση του υφιστάμενου πλαισίου διαχείρισης και των βέλτιστων πρακτικών που ήδη χρησιμοποιούνται σε χώρες της Ε.Ε. όσον αφορά την ολοκληρωμένη διαχείριση των υδάτων, καθώς και σε μια λεπτομερή αξιολόγηση με βάση το μοντέλο EPIC που χρησιμοποιείται ευρέως παγκοσμίως.

Η μεθοδολογία που χρησιμοποιήθηκε για τον καθορισμό των απαιτήσεων για τον επανασχεδιασμό των διοικητικών δομών για τη διαχείριση των υδατικών πόρων στη Θεσσαλία περιγράφεται λεπτομερώς στο κεφάλαιο «Μεθοδολογία». Οι απαιτήσεις καθορίζονται με βάση τις αδυναμίες του υφιστάμενου συστήματος διαχείρισης και θέτουν τις βάσεις για έναν αποτελεσματικό μηχανισμό που θα βελτιώσει την ποιότητα, τη διαθεσιμότητα και την ασφάλεια του νερού.

Η ανάλυση παρουσιάζεται λεπτομερώς στο κεφάλαιο «Ανάλυση πλαισίου δομών διαχείρισης» με στόχο την υποστήριξη μιας ολιστικής επισκόπησης όλων των πτυχών που αφορούν τα θεσμικά πλαίσια διαχείρισης των υδάτων.

Στο κεφάλαιο «Σχεδιασμός Οργανισμού» περιγράφεται λεπτομερώς ο δομικός σχεδιασμός του προτεινόμενου οργανισμού διαχείρισης υδάτων, μαζί με λεπτομερή κατάλογο των βασικών στόχων, καθηκόντων και αρμοδιοτήτων, καθώς και των απαιτήσεων σε ανθρώπινους πόρους για κάθε οργανωτική μονάδα.

Τα τελευταία κεφάλαια αυτού του τόμου περιέχουν ένα σχέδιο υλοποίησης που περιγράφει λεπτομερώς την πορεία για την πλήρη λειτουργία αυτού του οργανισμού και αναλύει όλες τις αρμοδιότητές του, μαζί με μια εκτίμηση του προϋπολογισμού.

Μεθοδολογία

Προκειμένου να συσπειρωθούν οι συλλογικές ικανότητες και οι πόροι των υφιστάμενων υπηρεσιών και οργανισμών και να ενισχυθούν στα πλαίσια μιας ισχυρής υπηρεσίας με αυξημένες ικανότητες, η μεθοδολογία επικεντρώνεται στη συνεργασία, αξιοποιώντας τόσο δοκιμασμένες όσο και πρωτοποριακές στρατηγικές για τη διασφάλιση της βιωσιμότητας, της αποτελεσματικότητας και της ανθεκτικότητας στη διαχείριση των υδάτινων πόρων. Μέσω μιας σειράς στρατηγικών βημάτων, δραστηριοτήτων συγκριτικής αξιολόγησης και μιας συμμετοχικής διαδικασίας, αναπτύχθηκε ένα μοντέλο το οποίο αντιμετωπίζει τις σημερινές και μελλοντικές προκλήσεις διαχείρισης των υδάτων της Θεσσαλίας, και μπορεί πιθανώς να χρησιμεύσει ως πρότυπο για πρακτικές ολοκληρωμένης διαχείρισης των υδάτινων πόρων σε εθνικό επίπεδο.

Μεθοδολογικά βήματα

Στις ενότητες που ακολουθούν περιγράφονται λεπτομερώς τα βήματα και η μεθοδολογία που χρησιμοποιήθηκαν για την ανάπτυξη μιας ολιστικής πρότασης για τον επανασχεδιασμό της διαχείρισης των υδάτων της Θεσσαλίας.

Διαμόρφωση του μοντέλου αξιολόγησης

Για τη διαμόρφωση του μοντέλου, χρησιμοποιήθηκαν βέλτιστες πρακτικές και γνώσεις από πρώτο χέρι σχετικά με την ολιστική διακυβέρνηση των υδάτων ως εξής:

- Προκαταρκτικό κύριο μοντέλο: Δημιουργήθηκε ένα προκαταρκτικό μοντέλο που ενσωμάτωσε τις αρχές της ολιστικής διαχείρισης των υδάτων, συγκεντρώνοντας όλες τις απαιτούμενες δραστηριότητες σχετικά με τη διαχείριση των υδάτων.
- Παγκόσμιο κύριο μοντέλο: Στη συνέχεια ενσωματώθηκαν καθιερωμένες έννοιες διαχείρισης πλημμυρών από το μοντέλο EPIC²² και βέλτιστες πρακτικές θεσμών που εφαρμόστηκαν με επιτυχία σε ευρωπαϊκές χώρες που πρωτοστάτησαν στη διαχείριση των υδάτων. Οι έννοιες αυτές συνδυάστηκαν με θεμελιώδεις προσεγγίσεις όπως ο κύκλος Plan-Do -Check -Act για συνεχή βελτίωση.

²² Παγκόσμια τράπεζα, GFDRR, GWSP, Deltares: EPIC Response: Greg Browder, Ana Nunez Sanchez, Brenden Jongman, Nathan Engle, Eelco van Beek, Melissa Catera Errea, Stephen Hodgson,

Αξιολόγηση υφιστάμενου πλαισίου

Το πρώτο βήμα ήταν η διεξοδική αξιολόγηση των υφιστάμενων διοικητικών δομών. Αυτό επιτεύχθηκε ως εξής:

- Ανάλυση των ευρημάτων από τις αναγνωριστικές αποστολές: Τα πορίσματα της έκθεσης διερεύνησης που σχετίζονται με τη λειτουργία των δομών διαχείρισης εξετάστηκαν διεξοδικά.
- Ανάλυση του σημερινού θεσμικού πλαισίου στη Θεσσαλία: Το τρέχον θεσμικό πλαίσιο στην Περιφέρεια Θεσσαλίας αναλύθηκε και παρουσιάστηκε λεπτομερώς για την καλύτερη κατανόηση της υφιστάμενης κατάστασης.
- Αξιολόγηση EPIC: Το μοντέλο διεργασιών που αναπτύχθηκε συνδυάστηκε με το μοντέλο EPIC, ώστε να αναλυθεί και να αξιολογηθεί το ισχύον πλαίσιο διαχείρισης των υδάτων, προσδιορίζοντας τους αρμόδιους οργανισμούς για κάθε εργασία και εντοπίζοντας τους τομείς που χρήζουν βελτίωσης. Η ανάλυση ανέδειξε διάφορα κενά και αδυναμίες.

Συγκριτική αξιολόγηση και βελτίωση μοντέλου

Το θεσμικό πλαίσιο στην Ελλάδα συγκρίθηκε με τις βέλτιστες πρακτικές που χρησιμοποιούνται σε άλλες χώρες της ΕΕ. Οι χώρες αυτές επιλέχθηκαν ως "σημεία αναφοράς" με βάση το επίπεδο εμπειρίας και την ικανότητά τους να διαχειρίζονται αποτελεσματικά τα ζητήματα των υδάτων. Με αυτό το σημείο αναφοράς, η κατανομή των αρμοδιοτήτων, τα δυνατά και αδύνατα σημεία θα μπορούσαν να προσδιοριστούν κατάλληλα.

Σχεδιασμός της διοικητικής δομής

Σχεδιάστηκε το οργανωτικό πλαίσιο, καθορίστηκαν με σαφήνεια το πεδίο εφαρμογής και οι στόχοι και προσδιορίστηκαν οι βέλτιστες πρακτικές που πρέπει να ενσωματωθούν.

Ανάπτυξη μοντέλου οργάνωσης

- Μοντελοποίηση και συλλογή δεδομένων: Εντοπίστηκαν όλες οι σχετικές περιοχές διαχείρισης υδάτων. Αξιολογήθηκαν τα υφιστάμενα πλαίσια και συγκεντρώθηκαν και

αναλύθηκαν η εφαρμοστέα νομοθεσία, οι αρμοδιότητες των αρχών και οι βέλτιστες πρακτικές.

- Λεπτομερής χαρτογράφηση δραστηριοτήτων: Κάθε αντικείμενο αναλύθηκε σε βήματα, εξασφαλίζοντας την κατανόηση και την προσέγγιση των δραστηριοτήτων διαχείρισης.
- Σχηματισμός δομής: Όλες οι απαιτούμενες δραστηριότητες και αρμοδιότητες οργανώθηκαν μεθοδικά σε μια συνεκτική δομή τμημάτων και μονάδων.
- Αποτύπωση διαχειριστικών λειτουργιών: Οι διαχειριστικές δραστηριότητες που είναι απαραίτητες για την αποτελεσματική διαχείριση των υδάτων απαριθμήθηκαν και καθορίστηκαν, δημιουργώντας το υπόβαθρο για την οργανωτική δομή και τις λειτουργίες.
- Σχεδιασμός διοικητικών μονάδων: Περιγράφηκαν οι βασικές διοικητικές μονάδες, όπως τα οικονομικά, το ανθρώπινο δυναμικό, η ποιότητα και η επικοινωνία.

Σχέδιο εφαρμογής

Προκειμένου να διασφαλιστεί η επιτυχής εφαρμογή του νέου οργανωτικού μοντέλου, σχεδιάστηκε ένα σχέδιο δράσης και διαχείρισης αλλαγών, ένα στρατηγικό σχέδιο δράσης, το οποίο περιλαμβάνει το σχέδιο εκπόνησης του οργανισμού και περιλαμβάνει τακτικές διαχείρισης αλλαγών.

Ανάλυση πλαισίου δομών διαχείρισης

Διαμόρφωση του μοντέλου αξιολόγησης

Στην προσπάθεια μοντελοποίησης της προσέγγισής μας, δημιουργήθηκε ένα μοντέλο "διαχείρισης του νερού" για την καταγραφή όλων των απαιτούμενων δραστηριοτήτων, αρμοδιοτήτων και εξουσιών με στόχο την παρουσίαση μιας ολιστικής προσέγγισης διαχείρισης του νερού.

Το μοντέλο αυτό βασίζεται στα ακόλουθα βασικά στοιχεία:

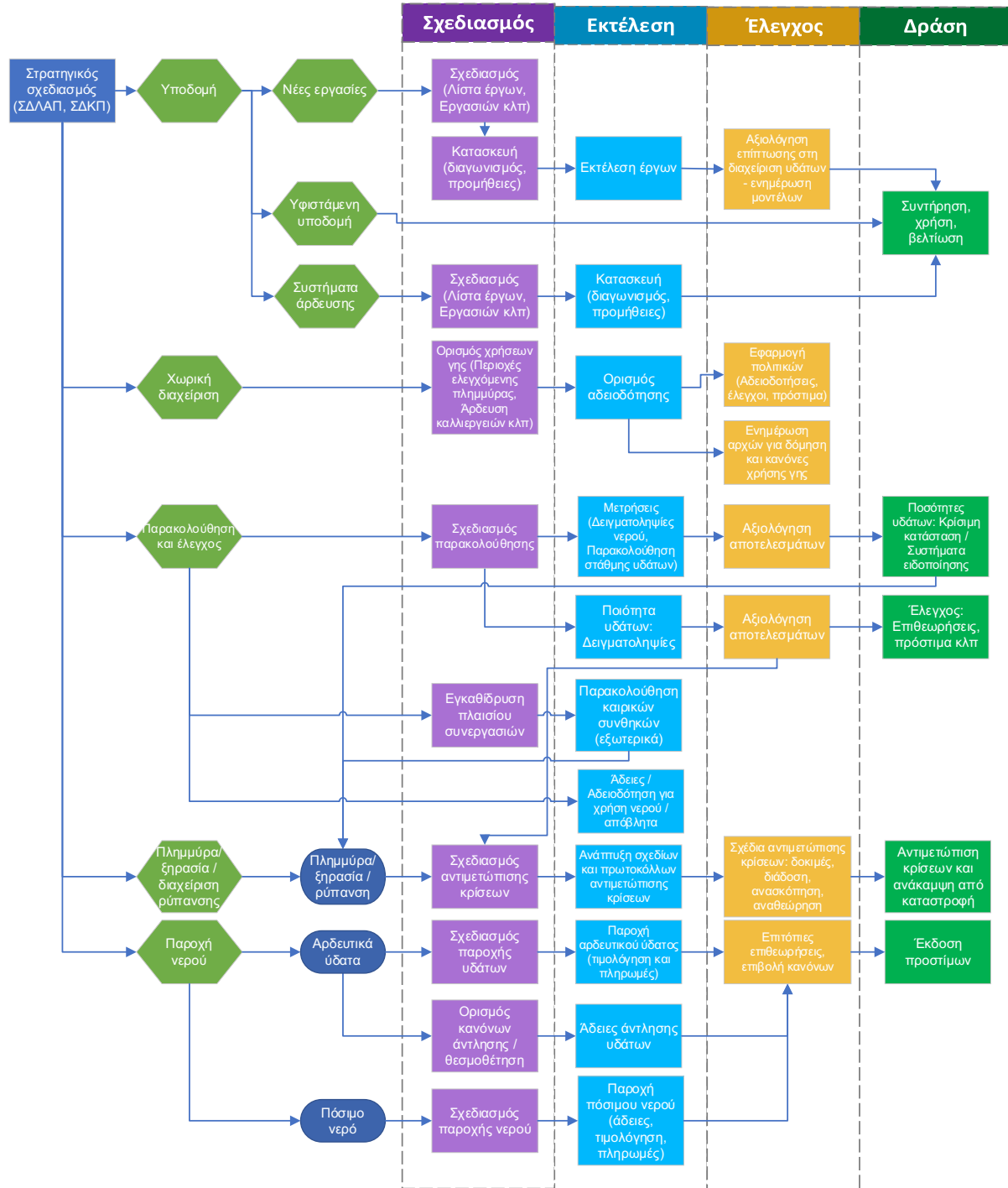
- Νομοθεσία της ΕΕ σχετικά με τη διαχείριση των υδάτων και τη διαχείριση των κινδύνων πλημμύρας (οδηγίες 2000/60 και 2007/60 της ΕΕ).
- Βέλτιστες πρακτικές, μοντέλα και δομές διαχείρισης που χρησιμοποιούνται για τη διαχείριση των υδάτων παγκοσμίως.
- Βασικά συστατικά στη διαχείριση των υδάτων στην περιοχή της Θεσσαλίας.
- Συνεδρίες κατάθεσης ιδεών (brainstorming) εμπειρογνομόνων.

Με βάση την προαναφερθείσα ανάλυση αναγνωρίστηκαν και καταγράφηκαν οι βασικές διεργασίες διαχείρισης των υδάτων, ώστε να διευκολυνθούν τα επόμενα βήματα ανάλυσης, αξιολόγησης και σχεδιασμού.

Οι διεργασίες αυτές παρουσιάζονται στην επόμενη παράγραφο.

Βασικές διεργασίες διαχείρισης νερού.

Όλες οι κύριες βασικές διεργασίες για την αποτελεσματική εφαρμογή όλων των δραστηριοτήτων διαχείρισης των υδάτων αναγνωρίστηκαν ως αποτέλεσμα της μεθοδολογίας που χρησιμοποιήθηκε. Οι δραστηριότητες αυτές και οι διασυνδέσεις τους παρουσιάζονται στο ακόλουθο διάγραμμα.



Εικόνα 26: Μοντέλο βασικής διαδικασίας διαχείρισης νερού

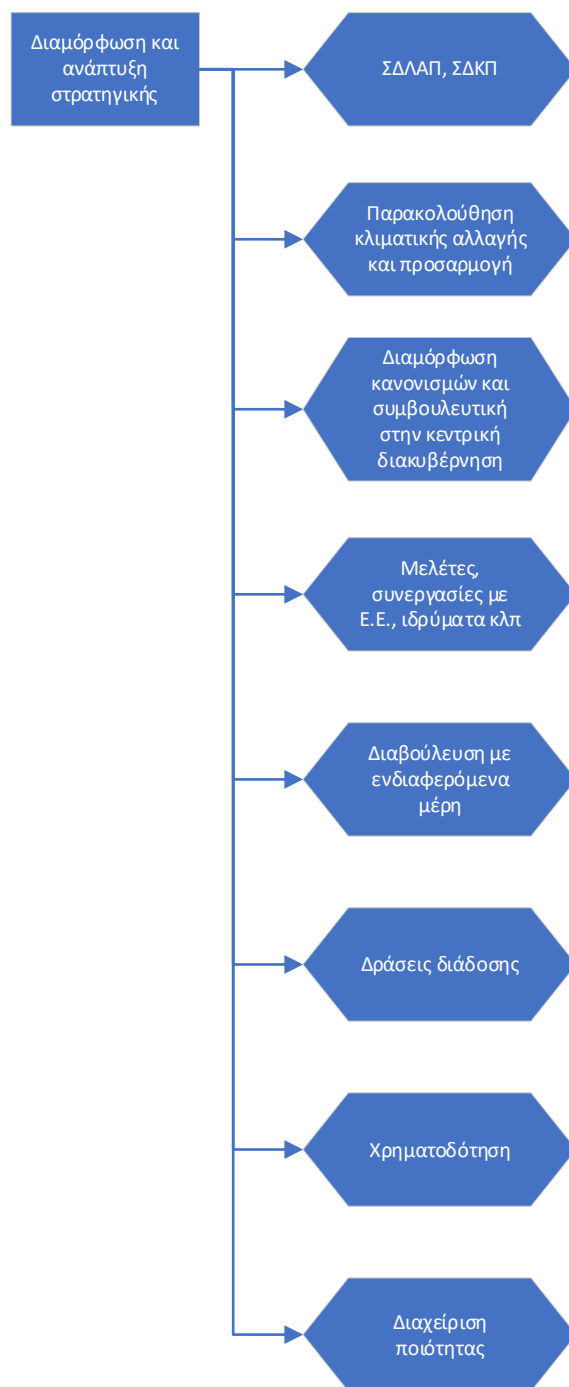
Ανεπίσημη μετάφραση από τα αγγλικά. Σε κάθε περίπτωση, το πρωτότυπο, αγγλικό κείμενο θεωρείται ως βάση για την ερμηνεία του σχεδίου.

Διεργασίες στρατηγικής διαχείρισης των υδάτων

Όλες οι διεργασίες που απαιτούνται για την αποτελεσματική και ολοκληρωμένη αποκεντρωμένη τοπική διαχείριση των υδάτων καθώς και η στρατηγική που πρέπει να αναπτυχθεί και να εφαρμοστεί προσδιορίζονται και απαριθμούνται στο ακόλουθο διάγραμμα.

Οι ακόλουθες διεργασίες που απαριθμούνται παρακάτω αποσκοπούν σε:

- Υποστήριξη της ανάλυσης που πραγματοποιείται στα επόμενα βήματα.
- Καθορισμό και οριοθέτηση των διεργασιών που πρέπει να εφαρμόζονται για τον αποτελεσματικό συνδυασμό και τη συνεργασία με την κεντρική στρατηγική της ΕΕ και του κράτους και μετατροπή και προσαρμογή αυτών σε ένα πλαίσιο που εξυπηρετεί τα τοπικά συμφέροντα, ανάγκες και απαιτήσεις.
- Τέλος, προορίζεται να ενσωματωθούν στη νέα ανασχεδιασμένη δομή διαχείρισης.



Εικόνα 27: Στρατηγικές διεργασίες για τη διαχείριση των υδάτων

Το μοντέλο EPIC

Οι πλημμύρες και οι ξηρασίες είναι μερικές από τις πιο απτές και καταστροφικές συνέπειες της κλιματικής κρίσης και επηρεάζουν όλο και περισσότερο τις κοινότητες σε ολόκληρο τον πλανήτη. Είναι ζωτικής σημασίας να προσαρμοστούν οι κοινωνίες και οι κυβερνήσεις να δώσουν προτεραιότητα, να επιταχύνουν και να κλιμακώσουν τους μηχανισμούς αντιμετώπισής τους. Οι κοινωνίες αγωνίζονται εδώ και καιρό για να προετοιμαστούν και να ανταποκριθούν στις πλημμύρες και τις ξηρασίες. Κατά συνέπεια, απαιτείται επειγόντως μια νέα προσέγγιση για τη διαχείριση των μεγάλων και αυξανόμενων κινδύνων που συνδέονται με τα ακραία υδροκλιματικά φαινόμενα. Το πρόγραμμα "EPIC Response: η έκθεση "Καινοτόμος διακυβέρνηση για τη διαχείριση των κινδύνων πλημμύρας και ξηρασίας" προσφέρει αυτή τη νέα προσέγγιση. Παρουσιάζει ένα πλάνο για το πώς οι εθνικές κυβερνήσεις μπορούν να αντιμετωπίσουν τους κινδύνους που έχουν προκύψει σχετικά με αυτά τα φαινόμενα μέσω καινοτόμου διακυβέρνησης, προσφέροντας μια ολοκληρωμένη πορεία προς ένα μέλλον όπου κυριαρχούν η ασφάλεια και η ευημερία.

Η προσέγγιση EPIC Response αναπτύχθηκε μέσω συνεργασίας της Παγκόσμιας Τράπεζας (ΠΤ), του GFDRR, του GWSP και της Deltares. Προσφέρει έναν οδηγό για τις κυβερνήσεις ώστε να διαχειριστούν τους κινδύνους που συνδέονται με τις ξηρασίες και τις πλημμύρες πιο ολοκληρωμένα και συστηματικά. Δίνει προτεραιότητα στην ανάγκη για μια "συνδυασμένη" κυβερνητική προσπάθεια - η οποία δεν βασίζεται σε έναν και μόνο εθνικό οργανισμό ενώ σπάει τα σιλό των μεμονωμένων οργανισμών που είναι επιφορτισμένοι με την αντιμετώπιση απομονωμένων τμημάτων των αλληλένδετων προκλήσεων των πλημμυρών και της ξηρασίας.

Η έκθεση παρουσιάζει ένα νέο πλαίσιο για τη δημιουργία ενός αποτελεσματικότερου συστήματος διαχείρισης των υδρο-κλιματικών κινδύνων, ένα σύστημα που έχει τη δυνατότητα να μειώσει δραστικά τις μελλοντικές ανθρώπινες και οικονομικές απώλειες από τα γεγονότα αυτά. Το σύστημα αυτό τίθεται σε λειτουργία μέσω ενός πρακτικού και λεπτομερούς πλαισίου, του πλαισίου αντιμετώπισης EPIC. Το Πλαίσιο προσδιορίζει τα κύρια εθνικά κυβερνητικά προγράμματα με ρόλους στη διαχείριση των κινδύνων πλημμύρας και ξηρασίας και περιγράφει πώς η αλληλεπίδρασή τους καθορίζει τις τελικές κοινωνικές, οικονομικές και περιβαλλοντικές επιπτώσεις. Μια βασική διαπίστωση του Πλαισίου Αντιμετώπισης EPIC είναι ότι τα διάφορα προγράμματα, που εφαρμόζονται από διάφορους οργανισμούς, αλληλεπιδρούν μεταξύ τους και τελικά καθορίζουν τις τελικές κοινωνικές, οικονομικές και περιβαλλοντικές επιπτώσεις που προκαλούνται από ακραία υδροκλιματικά φαινόμενα.

Τα πέντε κύρια στοιχεία αυτού του νέου πλαισίου μπορούν να αναπαρασταθούν με τον όρο "EPIC Response". Το E σημαίνει Enabling (Ενεργοποίηση), το P σημαίνει Planning (Σχεδιασμός), το I σημαίνει Investing (Επένδυση) και το C σημαίνει Controlling (Έλεγχος). Πιο συγκεκριμένα, η διευκόλυνση του περιβάλλοντος των πολιτικών, των νόμων, των οργανισμών, των στρατηγικών σχεδίων, της συμμετοχής και της πληροφόρησης, καθώς και ο σχεδιασμός σε πολλαπλά και ενσωματωμένα

γεωγραφικά επίπεδα για να διασφαλιστεί ότι τα μέτρα μετριασμού θα αποτελέσουν υψηλότερες προτεραιότητες, είναι ζωτικής σημασίας για την αντιμετώπιση των πλημμυρών και της ξηρασίας. Επιπλέον, η επένδυση σε υγιείς λεκάνες απορροής και υποδομές νερού για τη μείωση των κινδύνων τόσο από πλημμύρες όσο και από ξηρασίες, καθώς και ο έλεγχος της χρήσης του νερού και της ανάπτυξης των πλημμυρικών πεδίων για τη μείωση της έκθεσης και την ελαχιστοποίηση των τρωτών σημείων, είναι επίσης ζωτικής σημασίας για τη διαχείριση του κινδύνου. Τέλος, έχει μεγάλη σημασία η καλύτερη αντιμετώπιση των πλημμυρών και των ξηρασιών μέσω αποτελεσματικότερης παρακολούθησης, αντιμετώπισης και αποκατάστασης.

Κρίσιμη για το πλαίσιο είναι η "προσέγγιση του συνόλου της κοινωνίας", η οποία είναι κοινωνικά περιεκτική και αντιπροσωπευτική των αναγκών ολόκληρης της κοινωνίας. Αυτό σημαίνει αποτελεσματικότερη συμμετοχή του κοινού και μεγαλύτερη προσπάθεια της διακυβέρνησης να απορροφήσει τις απόψεις των πολιτών, ιδίως εκείνων που συστηματικά υποεκπροσωπούνται. Τέλος, έχει μεγάλη σημασία να σημειωθεί ότι το πλαίσιο αντιμετώπισης EPIC μπορεί να χρησιμοποιηθεί ως οδηγός για τη διενέργεια μιας αξιολόγησης σε επίπεδο συστήματος, γεγονός που συμβάλλει στη μοναδικότητά του όσον αφορά τον τομέα της διαχείρισης του κινδύνου πλημμύρας και ξηρασίας.

Δομές διαχείρισης - Υφιστάμενο πλαίσιο

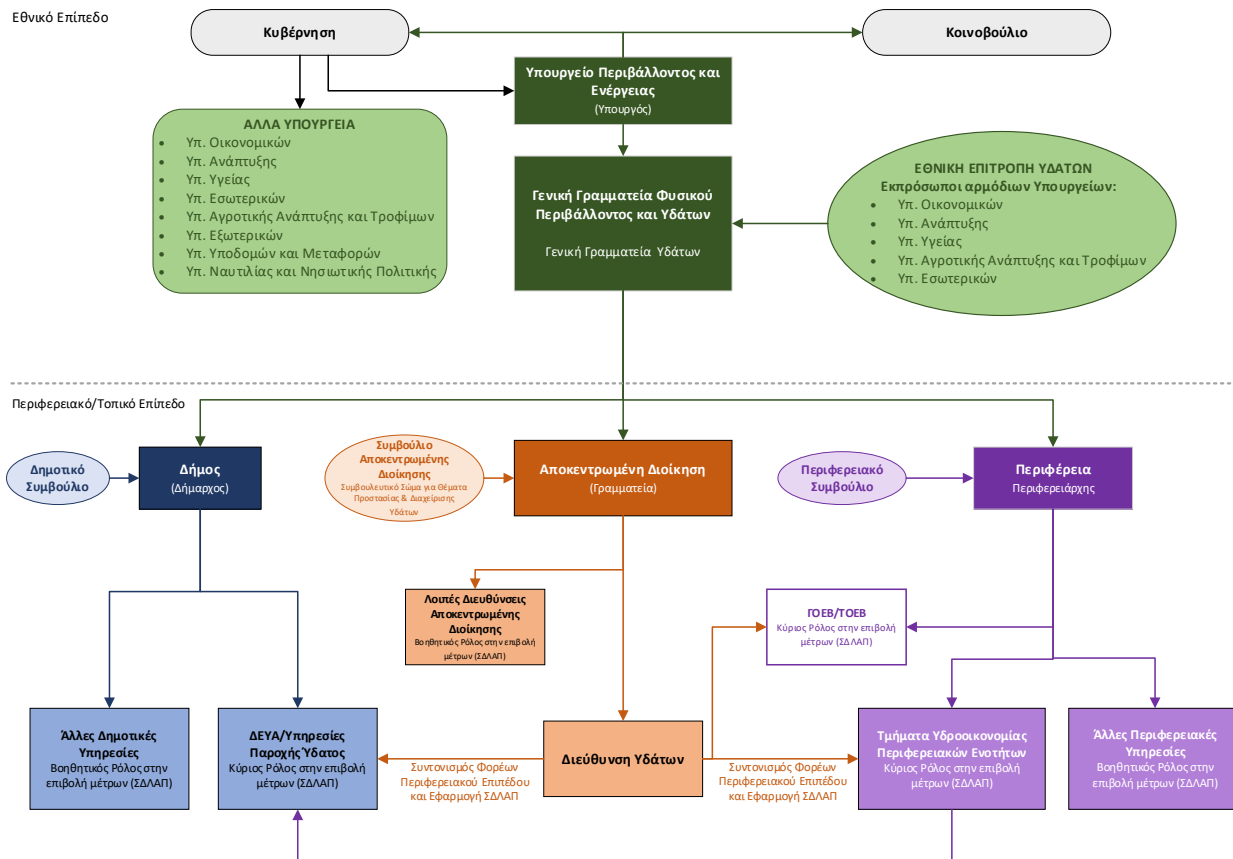
Σήμερα στην Ελλάδα, πολλές αρχές εμπλέκονται στη διαχείριση των υδάτινων πόρων τόσο σε εθνικό όσο και σε περιφερειακό/τοπικό επίπεδο.

Ο νόμος 3199/2003 (ΦΕΚ Α 280), όπως τροποποιήθηκε και ισχύει, σχετικά με την Προστασία και Διαχείριση των Υδάτων, ο οποίος εναρμονίζει την Εθνική Νομοθεσία με τις διατάξεις της Οδηγίας 2000/60/ΕΚ της ΕΕ (ΟΠΥ), ορίζει τις αρμόδιες αρχές για την προστασία και διαχείριση των υδάτινων πόρων.

Η Κεντρική Κυβέρνηση είναι υπεύθυνη για την προετοιμασία της στρατηγικής προστασίας και διαχείρισης των υδάτων και οι Περιφερειακές Αρχές είναι κυρίως υπεύθυνες για την εφαρμογή του στρατηγικού σχεδιασμού. Πιο συγκεκριμένα, η Αποκεντρωμένη Διοίκηση έχει την ευθύνη για τον καθορισμό των μέτρων για την προστασία των υδάτων, ενώ ο έλεγχος της τήρησής τους, καθώς και ο έλεγχος της διαχείρισης των υπόγειων και επιφανειακών αρδευτικών υδάτων, ο έλεγχος της εκτέλεσης έργων εξερεύνησης των υπόγειων υδάτων, η εκτέλεση έργων αξιοποίησης υδατικών πόρων και ο έλεγχος των σημειακών και διάχυτων εκπομπών ρύπων στα ύδατα, πραγματοποιείται από τις Περιφερειακές Αρχές και τους Δήμους.

Στις επόμενες ενότητες παρουσιάζονται λεπτομερώς οι αρμοδιότητες των αρμόδιων αρχών.²³

²³ 2η αναθεώρηση της RBMP (EL08), Στρατηγική Μελέτη Περιβαλλοντικών Επιπτώσεων, 2023



Εικόνα 28: Αρμόδιες αρχές για την προστασία των υδάτων σε εθνικό, περιφερειακό και τοπικό επίπεδο

Ανεπίσημη μετάφραση από τα αγγλικά. Σε κάθε περίπτωση, το πρωτότυπο, αγγλικό κείμενο θεωρείται ως βάση για την ερμηνεία του σχεδίου.

Αρχές σε εθνικό επίπεδο

Εθνική Επιτροπή Υδάτων, η οποία από τις 28/03/2023 (νόμος 5037/2023 (ΦΕΚ 78/Α/28.03.2023) αντικαθίσταται από τον Υπουργό Περιβάλλοντος και Ενέργειας. Το Υπουργείο Περιβάλλοντος και Ενέργειας καταρτίζει την πολιτική για την προστασία και διαχείριση των υδάτων και ελέγχει την εφαρμογή της.

Η Γενική Διεύθυνση Υδάτων (υπάγεται στη Γενική Γραμματεία Φυσικού Περιβάλλοντος και Υδάτων του Υπουργείου Περιβάλλοντος και Ενέργειας), έχει την ευθύνη της κατάρτισης των προγραμμάτων για την προστασία και τη διαχείριση των υδάτινων πόρων της χώρας και του συντονισμού των υπηρεσιών και των κρατικών φορέων για κάθε θέμα που σχετίζεται με την προστασία και τη διαχείριση των υδάτων. Η Διεύθυνση, σε συνεργασία με τις Διευθύνσεις Υδάτων των Αποκεντρωμένων Διοικήσεων, καταρτίζει τα εθνικά προγράμματα για την προστασία και διαχείριση του υδάτινου δυναμικού της χώρας και παρακολουθεί και συντονίζει την εφαρμογή τους.

Αρχές περιφερειακού/τοπικού επιπέδου

Στα επιμέρους Υδατικά Διαμερίσματα (όπως το Υδατικό Διαμέρισμα Θεσσαλίας), σε περιφερειακό επίπεδο, οι αρμόδιες αρχές είναι:

Τα Συμβούλια Υδάτων των Αποκεντρωμένων Διοικήσεων (Σ.Υ.Α.Δ.), συγκροτούνται σε κάθε Υδατικό Διαμέρισμα που εκτείνεται στα διοικητικά όρια μιας ή περισσότερων Αποκεντρωμένων Διοικήσεων. Αποτελούν όργανα κοινωνικού διαλόγου και διαβούλευσης για θέματα προστασίας και διαχείρισης των υδάτων. Τα Σ.Υ.Α.Δ. εκφράζουν τη γνώμη τους στους Γραμματείς των Αποκεντρωμένων Διοικήσεων, εφόσον τους ζητηθεί, για κάθε επικείμενο θέμα που αφορά την προστασία και διαχείριση των υδάτων.

Οι Διευθύνσεις Υδάτων των Αποκεντρωμένων Διοικήσεων, ασκούν τις αρμοδιότητες για την προστασία και διαχείριση των υδάτων των Αποκεντρωμένων Διοικήσεων. Κάθε Διεύθυνση Υδάτων είναι υπεύθυνη για την προστασία και διαχείριση των υδάτων στην αντίστοιχη Περιφέρεια και ασκεί τις αρμοδιότητες που ανατίθενται στην Αποκεντρωμένη Διοίκηση από το νόμο. Όταν το Σχέδιο Διαχείρισης Λεκάνης Απορροής Ποταμού (ΣΔΛΑΠ) εκπονείται ή τροποποιείται από τη Γενική Διεύθυνση Υδάτων κατόπιν αιτήματος του Γραμματέα της Αποκεντρωμένης Διοίκησης, κατά την εκπόνηση, την τελική επεξεργασία ή την αναθεώρησή του, η Γενική Διεύθυνση Υδάτων συνεργάζεται με την αρμόδια Διεύθυνση Υδάτων της Αποκεντρωμένης Διοίκησης. Επιπλέον, κατά τη διαδικασία κατάρτισης, αναθεώρησης ή τροποποίησης του ΣΔΛΑΠ η Διεύθυνση Υδάτων της Αποκεντρωμένης Διοίκησης φροντίζει για τη θέση του σχεδίου σε δημόσια διαβούλευση που διαρκεί έξι (6) μήνες.

[Ανεπίσημη μετάφραση από τα αγγλικά. Σε κάθε περίπτωση, το πρωτότυπο, αγγλικό κείμενο θεωρείται ως βάση για την ερμηνεία του σχεδίου.](#)

Η κεντρική κυβέρνηση είναι επιφορτισμένη με την ευθύνη της προετοιμασίας της στρατηγικής προστασίας και διαχείρισης, ενώ οι εκλεγμένες περιφέρειες είναι κυρίως υπεύθυνες για την εφαρμογή του στρατηγικού σχεδιασμού. Συγκεκριμένα, ο καθορισμός των μέτρων για την προστασία των υδάτων γίνεται από την Αποκεντρωμένη Διοίκηση, ενώ ο έλεγχος της τήρησής τους, καθώς και ο έλεγχος της διαχείρισης των υπόγειων και επιφανειακών αρδευτικών υδάτων, ο έλεγχος της εκτέλεσης έργων έρευνας και παρακολούθησης των υπόγειων υδάτων και της εκτέλεσης έργων αξιοποίησης των υδατικών πόρων, ο έλεγχος των σημειακών και διάχυτων εκπομπών ρύπων στα ύδατα γίνεται από τις Περιφερειακές Ενότητες και τους Δήμους.

Αποκεντρωμένη Διοίκηση - Τμήματα και αρμοδιότητες της Διεύθυνσης Υδάτων

Οι Διευθύνσεις Υδάτων κάθε Αποκεντρωμένης Διοίκησης είναι αρμόδιες για τα ακόλουθα θέματα, τα οποία κατανέμονται μεταξύ των Τμημάτων ως εξής:

Τμήμα Παρακολούθησης και Προστασίας Υδατικών Πόρων

- a) Συλλέγει και επεξεργάζεται δεδομένα σχετικά με την ποσότητα και την ποιότητα των υδάτων.
- b) Παρακολουθεί και ελέγχει:
 - τις ποιοτικές παραμέτρους και την ποσοτική κατάσταση των προστατευόμενων περιοχών,
 - τη διαχείριση της ποιότητας των υδάτων κολύμβησης,
 - την εφαρμογή μέτρων για τον έλεγχο των σημειακών και διάχυτων εκπομπών ρύπων στο νερό,
 - την εφαρμογή Προγραμμάτων Μέτρων προστασίας για τη ρύπανση των υδάτων καθώς και την απολύμανση των υδάτων,
 - το σχεδιασμό όλων των απαραίτητων προληπτικών μέτρων για την αντιμετώπιση καταστάσεων έκτακτης ανάγκης,
 - την κατάρτιση και εφαρμογή των Σχεδίων Διαχείρισης και των Προγραμμάτων Μέτρων,
 - την προετοιμασία της ετήσιας έκθεσης σχετικά με την εφαρμογή των Σχεδίων Διαχείρισης και των Προγραμμάτων Μέτρων,
 - την κατάρτιση χαρτών επικινδυνότητας και χαρτών κινδύνου πλημμύρας,
 - την εκπόνηση και εφαρμογή Σχεδίων Διαχείρισης Κινδύνων Πλημμύρας (ΣΔΚΠ)
- c) Λαμβάνει τα απαραίτητα μέτρα για:
 - την πρόληψη της υποβάθμισης των επιφανειακών και υπόγειων υδάτων,
 - την αναβάθμιση και αποκατάσταση των υδατικών συστημάτων,

[Ανεπίσημη μετάφραση από τα αγγλικά. Σε κάθε περίπτωση, το πρωτότυπο, αγγλικό κείμενο θεωρείται ως βάση για την ερμηνεία του σχεδίου.](#)

- τον μετριασμό των επιπτώσεων από πλημμύρες και ξηρασίες,
- την κατάρτιση μητρώου των προστατευόμενων περιοχών
- την εφαρμογή όλων των στόχων και των προτύπων που προβλέπονται για τις προστατευόμενες περιοχές, προκειμένου να πραγματοποιηθεί η ανάλυση των χαρακτηριστικών κάθε υδατικού διαμερίσματος,
- την επισκόπηση των επιπτώσεων των ανθρώπινων δραστηριοτήτων στην κατάσταση των υδάτων και την οικονομική ανάλυση της χρήσης του νερού.

Τμήμα Ανάπτυξης και Διμερών Σχέσεων

Είναι κυρίως υπεύθυνο για:

- την έκδοση αδειών χρήσης νερού και την εκτέλεση έργων αξιοποίησής του,
- την τήρηση μητρώου δυνητικών έργων αξιοποίησης υδατικού δυναμικού, έργων επεξεργασίας υγρών αποβλήτων και προστασίας των υδάτινων πόρων,
- την επιβολή υφιστάμενων ή νέων έργων και δραστηριοτήτων που ενδέχεται να υποβαθμίσουν τα ύδατα,
- τους περιορισμούς και τα μέτρα που είναι κατάλληλα για την προστασία τους,
- το συντονισμό όλων των υπηρεσιών για θέματα που σχετίζονται με τη χρήση και την προστασία των υδάτων.
- την εφαρμογή διεθνών, περιφερειακών και διμερών συμφωνιών και οδηγιών για θέματα διαχείρισης και προστασίας των υδάτων.

Τμήμα Διοικητικής Υποστήριξης και Επικοινωνίας

Είναι κυρίως υπεύθυνο για:

- τη διασφάλιση της αποτελεσματικής συμμετοχής του κοινού στις διαδικασίες προστασίας και διαχείρισης των υδάτων και ιδίως στη διαδικασία κατάρτισης, επικαιροποίησης και αναθεώρησης των Σχεδίων Διαχείρισης υδάτινων πόρων και των Σχεδίων Διαχείρισης κινδύνων πλημμύρας,
- τη διοικητική υποστήριξη όλων των υπηρεσιών της Διεύθυνσης Υδάτων

Άλλα επιμέρους τμήματα της Αποκεντρωμένης Διοίκησης που μπορεί να εμπλέκονται έμμεσα στη διαχείριση των υδάτων αναφέρονται παρακάτω:

- Τμήμα Περιβαλλοντικού και Χωρικού Σχεδιασμού
- Διεύθυνση Αγροτικών Υποθέσεων
- Διεύθυνση Συντονισμού και Επιθεώρησης Δασών
- Διεύθυνση Πολιτικής Προστασίας

[Ανεπίσημη μετάφραση από τα αγγλικά. Σε κάθε περίπτωση, το πρωτότυπο, αγγλικό κείμενο θεωρείται ως βάση για την ερμηνεία του σχεδίου.](#)

- Διεύθυνση Τεχνικού Ελέγχου - Τμήμα Τεχνικής Υποστήριξης

Περιφέρεια - Τμήματα και αρμοδιότητες υδάτων

Διεύθυνση Περιβάλλοντος και Χωρικού Σχεδιασμού – Τμήματα Υδροοικονομίας Περιφέρειας

Τα Τμήματα Υδροοικονομίας είναι αρμόδια για την προστασία και διαχείριση των υδάτων, σύμφωνα με τον Ν 3852/2010, όπως ισχύει. Ειδικότερα, στα Τμήματα Υδροοικονομίας υπάγονται, ιδίως, οι ακόλουθες αρμοδιότητες:

- λήψη των αναγκαίων μέτρων για τη συμμετοχή σε προγράμματα διαπεριφερειακών ή διμερών συμφωνιών, σε συνεργασία με το αρμόδιο Υπουργείο για τη διαχείριση και προστασία των υδάτων,
- λήψη όλων των αναγκαίων μέτρων που προβλέπονται στα σχέδια διαχείρισης και τα προγράμματα μέτρων,
- έκδοση αποφάσεων του Περιφερειάρχη για την επιβολή περιορισμών ή άλλων μέτρων στη χρήση του νερού και την εκτέλεση έργων αξιοποίησης του νερού,
- διοργάνωση ενημερωτικών συναντήσεων για την ενημέρωση του κοινού σε θέματα προστασίας των υδάτινων οικοσυστημάτων,
- μέριμνα για τον έλεγχο των σημειακών και διάχυτων εκπομπών ρύπων στα επιφανειακά, υπόγεια και παράκτια ύδατα,
- εφαρμογή και επιβολή όλων των αναγκαίων προληπτικών μέτρων για την αντιμετώπιση καταστάσεων έκτακτης ανάγκης,
- επιβολή μέτρων και κυρώσεων για την προστασία των υδάτων και την αντιμετώπιση των αυξητικών τάσεων που οφείλονται στις ανθρώπινες δραστηριότητες όσον αφορά τις συγκεντρώσεις ουσιών στα υπόγεια ύδατα και τη διενέργεια αναλύσεων δειγμάτων προκειμένου να διαπιστωθεί η ποιότητα των πλαστικών σωλήνων και εξαρτημάτων από μη πλαστικοποιημένο χλωριούχο πολυβινύλιο (σκληρό PVC), που χρησιμοποιούνται για τη μεταφορά πόσιμου νερού και λυμάτων, καθώς και για τα συστήματα αποχέτευσης των κτιρίων.

Άλλα επιμέρους Τμήματα των Περιφερειών, τα οποία είναι αρμόδια για τον έλεγχο της εφαρμογής των διατάξεων της εθνικής νομοθεσίας για τη διαχείριση των υδάτων (έλεγχος της διαχείρισης των υπόγειων και επιφανειακών αρδευτικών υδάτων, της εκτέλεσης έργων ανεύρεσης υπόγειων υδάτων και της εκτέλεσης έργων αξιοποίησης υδατικών πόρων, των ελέγχων των σημειακών και διάχυτων εκπομπών ρύπων στα ύδατα κ.λπ.), αναφέρονται παρακάτω:

[Ανεπίσημη μετάφραση από τα αγγλικά. Σε κάθε περίπτωση, το πρωτότυπο, αγγλικό κείμενο θεωρείται ως βάση για την ερμηνεία του σχεδίου.](#)

Τμήματα Περιφέρειας

- Αυτοτελής Διεύθυνση Πολιτικής Προστασίας
- Γενική Διεύθυνση Δημόσιας Υγείας
- Διεύθυνση Περιβάλλοντος και Χωρικού Σχεδιασμού
- Διεύθυνση Τεχνικών Έργων - Τμήμα Δομών Περιβάλλοντος
- Διεύθυνση Βιομηχανίας, Ενέργειας και Φυσικών Πόρων
- Διεύθυνση Αγροτικής Οικονομίας

Περιφερειακές Ενότητες - Τμήματα και αρμοδιότητες υδάτων

Διεύθυνση Περιβάλλοντος και Χωρικού Σχεδιασμού - Τμήμα Περιβάλλοντος και Υδροοικονομίας

Στα Τμήματα Περιβάλλοντος και Υδροοικονομίας των περιφερειακών ενοτήτων υπάγονται οι αρμοδιότητες του τομέα του περιβάλλοντος, οι οποίες ανάγονται ιδίως:

- στον έλεγχο της συμμόρφωσης με τους περιβαλλοντικούς όρους για δραστηριότητες και έργα, σύμφωνα με την ισχύουσα νομοθεσία,
- στη λήψη μέτρων για την προστασία του περιβάλλοντος,
- στην εφαρμογή μέτρων, προγραμμάτων και δράσεων, καθώς και
- αρμοδιότητες σχετικά με την προστασία και τη διαχείριση των υδάτων στην περιφερειακή ενότητα.

Άλλα επιμέρους τμήματα και διευθύνσεις των Περιφερειακών Ενοτήτων που μπορεί να εμπλέκονται έμμεσα στη διαχείριση των υδάτων αναφέρονται παρακάτω:

Τμήματα περιφερειακών ενοτήτων

- Διευθύνσεις Δασών
- Τμήματα Πολιτικής Προστασίας
- Διευθύνσεις Τεχνικών Έργων - Τμήμα Δομών Περιβάλλοντος
- Διευθύνσεις Ανάπτυξης - Τμήμα Χορήγησης Αδειών Ανάπτυξης, Ενέργειας και Φυσικών Πόρων
- Διευθύνσεις Αγροτικής Οικονομίας και Κτηνιατρικής
- Διευθύνσεις Αγροτικής Οικονομίας / Τμήμα Αλιείας
- Διευθύνσεις Δημόσιας Υγείας και Κοινωνικής Μέριμνας - Τμήμα Περιβαλλοντικής Υγιεινής και Υγειονομικού Ελέγχου.

Ανεπίσημη μετάφραση από τα αγγλικά. Σε κάθε περίπτωση, το πρωτότυπο, αγγλικό κείμενο θεωρείται ως βάση για την ερμηνεία του σχεδίου.

Άλλοι εμπλεκόμενοι οργανισμοί

Δημοτική Εταιρεία Ύδρευσης και Αποχέτευσης (Δ.Ε.Υ.Α.)

Το κύριο αντικείμενο εργασιών της Δ.Ε.Υ.Α. είναι η ύδρευση, η αποχέτευση και η επεξεργασία των αστικών λυμάτων (σύμφωνα με το Ν. 1069/80, άρθρο 1) στην περιοχή ευθύνης τους. Σύμφωνα με το άρθρο 1, παρ. 3 είναι επίσης αρμόδιες για τη μελέτη, κατασκευή, συντήρηση, εκμετάλλευση, διαχείριση και λειτουργία έργων υδροληψίας, έργων επεξεργασίας νερού, δικτύων μεταφοράς νερού, δικτύων διανομής νερού, δικτύων αποχέτευσης και ομβρίων υδάτων, μονάδων επεξεργασίας αστικών λυμάτων, καθώς και μονάδων επεξεργασίας και διάθεσης του υπολείμματος των ανωτέρω διαδικασιών επεξεργασίας.²⁴

Η Δ.Ε.Υ.Α. μπορεί επίσης να συμμετέχει στη διαχείριση/προμήθεια αρδευτικού νερού για γεωργική χρήση, όταν το αρδευτικό δίκτυο εμπίπτει στην περιοχή ευθύνης της.²⁵

Γενικοί Οργανισμοί Εγγείων Βελτιώσεων / Τοπικοί Οργανισμοί Εγγείων Βελτιώσεων (Γ.Ο.Ε.Β./Τ.Ο.Ε.Β.)

Οι οργανισμοί εγγείων βελτιώσεων είναι υπεύθυνοι για τη διαχείριση/συντήρηση των αρδευτικών καναλιών. Ορισμένα από τα κύρια καθήκοντά τους αναφέρονται παρακάτω:

- Διαχείριση των υδάτων που ανήκουν στους Οργανισμούς Εγγείων Βελτιώσεων (ΟΕΒ), καθώς και η ρύθμιση της χρήσης και της διανομής τους, μέσω της εφαρμογής των κανονισμών άρδευσης και της λήψης άλλων αναγκαίων μέτρων.
- Αστυνόμευση νερού και έργων.
- Επιβολή και βεβαίωση των υποχρεώσεων των ωφελουμένων
- Εξόφληση των οφειλών προς το δημόσιο και τους κατ' ιδίαν ωφελουμένους
- Καθορισμός και είσπραξη δικαιωμάτων βόσκησης σε μη κατανεμημένες εκτάσεις στις ζώνες του έργου ή σε εκτεθειμένες εκτάσεις, δικαιώματα αλιείας εντός των ποταμών και λιμνών της δικαιοδοσίας τους ή άλλα συναφή δικαιώματα.
- Λήψη κάθε αναγκαίου μέτρου για τη γεωργική αξιοποίηση σε συνεργασία με τις αρμόδιες περιφερειακές υπηρεσίες του Υπουργείου Γεωργίας, καθώς και εξασφάλιση της εφαρμογής των κατάλληλων συστημάτων και μεθόδων εντατικής εκμετάλλευσης της γης

²⁴1η αναθεώρηση της ΣΒΑΚ (ΕΛ08), ΑΝΑΛΥΤΙΚΟ ΚΕΙΜΕΝΟ ΕΓΓΡΑΦΗΣ - Καθορισμός και καταχώριση των αρμόδιων αρχών και καθορισμός της περιοχής άσκησης των αρμοδιοτήτων τους 2018

²⁵ <https://deyal.gr/el/gia-polites/kanonismos-ardeusis>

- Για τα έργα κατηγορίας Α (κύρια έργα γενικού ενδιαφέροντος που βελτιώνουν σημαντικά τις γεωργικές συνθήκες μεγάλων περιοχών), οι αρμοδιότητες μεταβιβάζονται στους ΟΕΒ από το κράτος
- Για τα έργα της κατηγορίας Β (έργα τοπικού ενδιαφέροντος, συμπληρωματικά των έργων της κατηγορίας Α' ή ανεξάρτητα έργα εντός και εκτός των περιοχών της κατηγορίας Α'), λαμβάνεται μέριμνα για την εκπόνηση μελετών και την κατασκευή ή ολοκλήρωση έργων, καθώς και για τη διοίκηση, συντήρηση και λειτουργία υφιστάμενων και ολοκληρωμένων έργων προηγούμενων ετών.

Διευθύνσεις Τεχνικών Υπηρεσιών των Δήμων

Οι Διευθύνσεις Τεχνικών Υπηρεσιών των Δήμων εκπονούν μελέτες και κατασκευάζουν έργα τοπικής σημασίας εντός των ορίων των Δήμων.

Άλλες αρμόδιες αρχές - εθνικό επίπεδο

Σύμφωνα με το ΣΔΛΑΠ, εκτός από τις αρμόδιες αρχές που αναφέρονται παραπάνω, υπάρχουν και άλλοι φορείς (εθνικοί ή περιφερειακοί) που εμπλέκονται σε επιμέρους ζητήματα που σχετίζονται άμεσα ή έμμεσα με τη διαχείριση των υδάτινων πόρων.

- **Το Υπουργείο Αγροτικής Ανάπτυξης και Τροφίμων**, έχει βασικό ρόλο στην επιβολή των μέτρων της ΔΑΟΚ και συμπληρωματικό ρόλο στην επιβολή των κανονισμών.

Διεύθυνση Εγγείων Βελτιώσεων Εδαφοϋδατικών Πόρων - Τμήμα Σχεδιασμού Εγγειοβελτιωτικών έργων και Αξιοποίησης Εδαφοϋδατικών πόρων. Οι κύριες αρμοδιότητες του τμήματος που σχετίζονται άμεσα με το νερό αφορούν τον προσδιορισμό των αναγκών της χώρας σε έργα εγγείων βελτιώσεων, την ορθολογική διαχείριση των υδάτινων πόρων της (σε συνεργασία με τις αρμόδιες υπηρεσίες-φορείς) και τη συμμετοχή στην εκπόνηση αντίστοιχων πολυετών προγραμμάτων.

Διεύθυνση Περιβάλλοντος, Χωροταξίας και Κλιματικής Αλλαγής - Τμήμα Προστασίας Φυσικών Πόρων από αγροτικές δραστηριότητες. Μέριμνα για την προστασία από τη ρύπανση και την υποβάθμιση της γης και των υδάτινων πόρων που προορίζονται για τη γεωργία, την κτηνοτροφία και την αλιεία, καθώς και της γεωργικής κτηνοτροφικής και αλιευτικής παραγωγής από κάθε μορφή γεωργικής δραστηριότητας

- **Το Υπουργείο Υγείας** - Γενική Διεύθυνση Δημόσιας Υγείας και Ποιότητας Ζωής, Διεύθυνση Δημόσιας Υγείας - Τμήμα Υγειονομικής Διαχείρισης Περιβάλλοντος, έχει βασικό ρόλο στην επιβολή των μέτρων RBMP και συμπληρωματικό ρόλο στην επιβολή των κανονισμών.

Οι αρμοδιότητες του τμήματος που σχετίζονται άμεσα με τα ύδατα αφορούν τη μελέτη, το σχεδιασμό, το συντονισμό και την παρακολούθηση της εφαρμογής των υγειονομικών διατάξεων, κανονισμών και προγραμμάτων, ιδίως όσον αφορά την ποιότητα του πόσιμου νερού και του νερού κολύμβησης.

- Επιπλέον, το **Υπουργείο Οικονομίας και Ανάπτυξης, το Υπουργείο Εσωτερικών, το Υπουργείο Εξωτερικών, το Υπουργείο Υποδομών και Μεταφορών** και το **Υπουργείο Ναυτιλίας και Νησιωτικής Πολιτικής**, έχουν είτε βασικό είτε συμπληρωματικό ρόλο στην επιβολή των μέτρων της RBMP και την εφαρμογή των κανονισμών

Εκτός από τα παραπάνω, το **Υπουργείο Πολιτικής Προστασίας και Κλιματικής Αλλαγής** είναι αρμόδιο για την κεντρική διαχείριση φυσικών καταστροφών και κρίσεων, καθώς και για την αντιμετώπιση θεμάτων κλιματικής αλλαγής. Μεταξύ άλλων, το Υπουργείο καταρτίζει σχέδια διαχείρισης κρίσεων και διασφαλίζει την ενημέρωση των πολιτών σε περίπτωση κρίσης (σύστημα ειδοποίησης με ηλεκτρονικά μηνύματα (112)).

Ενδιαφερόμενα μέρη/ενδιαφερόμενα μέρη

Οι εμπλεκόμενοι φορείς και τα ενδιαφερόμενα μέρη που σχετίζονται άμεσα ή έμμεσα με τη διαχείριση των υδάτων, όπως, για παράδειγμα, σε περιπτώσεις έκτακτης ανάγκης (πλημμύρες ή λειψυδρία), συμμετοχή σε συγχρηματοδοτούμενα προγράμματα, βιομηχανική/ γεωργική/ κτηνοτροφική ή τουριστική ανάπτυξη της αντίστοιχης περιοχής ενδιαφέροντος, στη διατήρηση προστατευόμενων περιοχών κ.λπ:

Ενδιαφερόμενα μέρη

- Γενική Διεύθυνση Υδάτων (Υπουργείο Περιβάλλοντος και Ενέργειας)
- Υπουργείο Αγροτικής Ανάπτυξης και Τροφίμων
- Υπουργείο Υποδομών και Μεταφορών
- Υπουργείο Εσωτερικών
- Οργανισμός Φυσικού Περιβάλλοντος και Κλιματικής Αλλαγής (Ο.ΦΥ.ΠΕ. Κ.Α.)
- Διεύθυνση Υδάτων της Αποκεντρωμένης Διοίκησης
- Διεύθυνση Αγροτικών Υποθέσεων της Αποκεντρωμένης Διοίκησης
- Περιφερειακή Ένωση Δήμων (Π.Ε.Δ.)
- Τεχνικό Επιμελητήριο Ελλάδας (Τ.Ε.Ε.)
- Γεωτεχνικό Επιμελητήριο Ελλάδας
- Περιβαλλοντικές οργανώσεις,
- Κεντρική Ένωση Επιμελητηρίων Ελλάδας

[Ανεπίσημη μετάφραση από τα αγγλικά. Σε κάθε περίπτωση, το πρωτότυπο, αγγλικό κείμενο θεωρείται ως βάση για την ερμηνεία του σχεδίου.](#)

- Δημοτική Εταιρεία Ύδρευσης και Αποχέτευσης (Δ.Ε.Υ.Α.)
- Ενώσεις γεωργικών συνεταιρισμών
- Δημόσια Επιχείρηση Ηλεκτρισμού (ΔΕΗ)

Άλλα ενδιαφερόμενα μέρη

- Πολίτες
- ΜΚΟ
- Βιομηχανίες/ΣΒΕΘ
- Θερμοκήπια - καλλιεργητές
- Τουριστικές επιχειρήσεις
- Κτηνοτροφικές/πτηνοτροφικές μονάδες
- Επιστημονικές ενώσεις
- Ακαδημαϊκά ιδρύματα/πανεπιστήμια
- Πυροσβεστική Υπηρεσία
- Αστυνομία
- Στρατός
- Εργαστήρια ποιότητας νερού
- Ελληνική Εθνική Μετεωρολογική Υπηρεσία (ΕΜΥ)
- Ελληνική Αρχή Γεωλογικών και Μεταλλευτικών Ερευνών (ΕΑΓΜΕ)
- Εθνικό Ίδρυμα Αγροτικής Έρευνας (ΕΘΙΑΓΕ)
- Ελληνικό Κέντρο Θαλασσίων Ερευνών (ΕΛΚΕΘΕ)
- Ελληνικό Κέντρο Βιοτόπων - Υγρότοποι (ΕΚΒΥ)
- Ρυθμιστική Αρχή Ενέργειας, Αποβλήτων και Υδάτων (ΡΑΑΕΥ)

Σύνοψη των αποτελεσμάτων της διερευνητικής αποστολής που σχετίζονται με την ισχύουσα διοικητική δομή.

Οι βασικές διαπιστώσεις των αναγνωριστικών αποστολών, οι οποίες σχετίζονται στενά με τις λειτουργίες του σημερινού θεσμικού πλαισίου για τη Θεσσαλία, έχουν ως εξής:

- Μέρος των καθηκόντων των αποκεντρωμένων υπηρεσιών διαχείρισης υδάτων εκτελείται σε κεντρικό επίπεδο, λόγω έλλειψης δυναμικότητας σε αποκεντρωμένο επίπεδο.
- Η ανάπτυξη των σχεδίων διαχείρισης πλημμυρών καθυστερεί και υπάρχει επίσης αβεβαιότητα ως προς το κατά πόσον το τρέχον αντικείμενο εργασιών για την ανάπτυξη των εν λόγω σχεδίων είναι επαρκές.
- Η διαχείριση των υδάτινων πόρων και η διαχείριση των πλημμυρών είναι σε μεγάλο βαθμό κατακερματισμένη σε πολυάριθμους οργανισμούς, όπως οι δήμοι, οι περίπου 50 τοπικοί οργανισμοί εγγείων βελτιώσεων, οι φορείς εκμετάλλευσης φραγμάτων και οι 4 περιφερειακές αρχές (Νομοί Καρδίτσας, Λάρισας, Τρικάλων και Μαγνησίας), χωρίς να υπάρχει ένας υπερκείμενος συντονιστικός οργανισμός.
- Οι εντολές αφορούν, μερικές φορές, σχετικά μικρές περιοχές που καθορίζονται από διοικητικά όρια και δεν συμπίπτουν με τα υδρολογικά όρια. Δεν υπάρχει επαρκής συντονισμός και εποπτεία αυτών των οργανισμών που λειτουργούν σύμφωνα με τα δικά τους συμφέροντα.
- Οι δυσκολίες στην αποτελεσματική διακυβέρνηση για τη διαχείριση των υδάτων (και των πλημμυρών) στη Θεσσαλία έχουν ως αποτέλεσμα την υπερβολική υπερεκμετάλλευση των υπόγειων υδάτινων πόρων, κυρίως από τον γεωργικό τομέα, ο οποίος χρησιμοποιεί περισσότερο από το 90% του συνολικού νερού στη Θεσσαλία.
- Οι απολήψεις υπόγειων υδάτων δεν είναι γνωστές, ούτε παρακολουθούνται ή ελέγχονται.
- Τα αποκεντρωμένα Τμήματα Υδάτων είναι υπεύθυνα για τη διαχείριση της αδειοδότησης, αλλά είναι πολύ υποστελεχωμένα για να αξιολογήσουν τις αιτήσεις σε σχέση με τις απαιτήσεις για βιώσιμη χρήση του νερού (ανανεώσιμοι πόροι και ασφαλείς σοδιές).
- Το μόνο μέτρο που παρουσιάστηκε από τις αρχές είναι η προώθηση τεχνικών άρδευσης με εξοικονόμηση νερού. Άλλα αποτελεσματικά (αλλά εξαιρετικά αντιδημοφιλή) μέτρα διαχείρισης της ζήτησης νερού, όπως η τιμολόγηση του νερού, δεν εξετάζονται.
- Η διανομή του νερού στις αρδευόμενες εκτάσεις γίνεται από τις περίπου 50 τοπικές οργανώσεις για τη βελτίωση της γης στην περιοχή, χωρίς αμοιβαίο συντονισμό. Επίσημα, κεντρικά εγκεκριμένα πρωτόκολλα για τη λειτουργία των αντλιών και των πυλών δεν υπάρχουν επί του παρόντος.
- Ο συντονισμός μεταξύ των τομέων, και ιδίως ο συντονισμός μεταξύ του χωροταξικού σχεδιασμού και της διαχείρισης των υδάτων, είναι ουσιαστικά ανύπαρκτος.

Ανεπίσημη μετάφραση από τα αγγλικά. Σε κάθε περίπτωση, το πρωτότυπο, αγγλικό κείμενο θεωρείται ως βάση για την ερμηνεία του σχεδίου.

- Γέφυρες, δρόμοι και σιδηρόδρομοι υπέστησαν ζημιές επειδή τα σχέδιά τους δεν είχαν λάβει σωστά υπόψη τους τις απαιτήσεις για τη διαχείριση των υδάτων. Συχνά λειτουργούσαν ως εμπόδια, προκαλώντας ζημιές στις ίδιες τις υποδομές και πλημμύρες στις γεωργικές εκτάσεις.
- Όπως και στην καθημερινή διαχείριση των υδάτων, δεν υπάρχουν συντονισμένες δράσεις για τη συντήρηση των υδραυλικών υποδομών. Ο τοπικός οργανισμός για τις έγγειες βελτιώσεις συντηρεί και επισκευάζει τα δικά του περιουσιακά στοιχεία. Οι αρμοδιότητες των δήμων δεν είναι κάποτε σαφείς.
- Παρατηρήθηκε ότι οι δήμοι ασχολούνταν με την επισκευή δρόμων και αναχωμάτων κατά μήκος (φυσικών) ρεμάτων, ενώ στην ίδια περιοχή ο οργανισμός εγγείων βελτιώσεων είχε συνεργεία που επισκεύαζαν τα αποχετευτικά τους κανάλια, τα οποία στην πραγματικότητα εκβάλλουν σε αυτά τα ρέματα.
- Παρατηρήθηκε μια περίπτωση βόρεια της Λάρισας, όπου το ρήγμα του ποταμού που έσπασε επισκευάστηκε με εντολή του Διοικητή, ενώ οι επισκευές κοντά στο αντλιοστάσιο και τη γέφυρα ήταν αντικείμενο διαπραγμάτευσης μεταξύ του Δήμου Λάρισας και της Περιφερειακής Ενότητας. Υπάρχουν επίσης διαφορετικοί κανόνες για τα ποτάμια που ρέουν εντός ενός νομού και για τα ποτάμια που ρέουν μέσα από περισσότερους νομούς, γεγονός που προκαλεί επίσης συζητήσεις για τις αρμοδιότητες. Η κατάσταση αποκαλύπτει ασαφή εντολή ή/και συντονισμό που μπορεί να οδηγήσει σε κενά ή επικαλύψεις για τη συντήρηση των υποδομών.
- Προς το παρόν δεν υπάρχει θεσμοθετημένο σύστημα έγκαιρης προειδοποίησης. Το υπάρχον σύστημα προειδοποίησης και η επικοινωνία με τους κατοίκους ήταν αναποτελεσματική.

Με βάση αυτά τα ευρήματα, είναι περισσότερο από σαφές ότι το σημερινό θεσμικό πλαίσιο για τη διαχείριση των υδάτων, βασίζεται σε ένα παζλ πολλών οργανισμών που συνδυάζουν ποικίλες αρμοδιότητες και προτεραιότητες, χωρίς αποτελεσματικούς διαύλους επικοινωνίας και συνεργασίας. Η κατάσταση αυτή οδηγεί σε κενά στην ιδιοκτησία των υποδομών, στην έλλειψη ενσωματωμένων τεχνικών γνώσεων και ικανοτήτων σχετικά με τη διαχείριση των υδάτων, μεταξύ άλλων στο χωροταξικό σχεδιασμό, στη διαχείριση των υποδομών, στα πρωτόκολλα και στην καθοδήγηση για τη διαχείριση εκτάκτων αναγκών.

Αξιολόγηση του μοντέλου EPIC

Πραγματοποιήθηκε εκτεταμένη ανάλυση με βάση το μοντέλο EPIC με στόχο την αξιολόγηση όλων των πτυχών αυτής της προσέγγισης. Το λεπτομερές αποτέλεσμα παρουσιάζεται στο Παράρτημα 7. Αξιολόγηση του μοντέλου EPIC.

Τα συμπεράσματα που προέκυψαν για κάθε ενότητα παρατίθενται παρακάτω.

1. ENABLE - Εθνικά τομεακά πλαίσια

Παρά τις θεσμικές και διοικητικές δομές, δεν υπάρχει αποτελεσματική διακυβέρνηση για τη διαχείριση των υδάτων (και των πλημμυρών) στη Θεσσαλία. Η διαχείριση των υδάτινων πόρων και η διαχείριση των πλημμυρών είναι σε μεγάλο βαθμό κατακερματισμένη σε πολυάριθμους οργανισμούς, όπως οι δήμοι, οι περίπου 50 τοπικοί οργανισμοί εγγείων βελτιώσεων, οι φορείς εκμετάλλευσης φραγμάτων και οι 4 περιφερειακές αρχές (περιφερειακές ενότητες Καρδίτσας, Λάρισας, Τρικάλων και Μαγνησίας), χωρίς να υπάρχει ένας υπερκείμενος συντονιστικός οργανισμός

2. ENABLE - Προσέγγιση του συνόλου της κοινωνίας

Η συμμετοχή των τοπικών ηγετών ή των ενδιαφερομένων μερών για τα ύδατα στη λήψη αποφάσεων σχετικά με τις στρατηγικές δραστηριότητες και τα σχέδια διαχείρισης των υδάτων, υποστηρίζεται μέσω της δημόσιας διαβούλευσης ως μέρος της διαδικασίας ανάπτυξης και έγκρισης των ΣΔΛΑΠ και ΣΔΛΑΠ. Παρόλα αυτά, η ενσωμάτωση των αναγκών των ενδιαφερομένων διαχειρίζεται από την αρχή του φορέα που εκδίδει τα σχέδια και συνεπώς μπορεί να αμφισβητηθεί η επίδρασή της στη λήψη των τελικών αποφάσεων.

Είναι προφανές ότι απουσιάζει μια ισχυρή και αδιαμφισβήτητη διαδικασία για τη διασφάλιση της συμμετοχής όλων των ενδιαφερομένων μερών στη λήψη αποφάσεων.

Η παρακολούθηση της στάθμης των υδάτων στη Θεσσαλία ανήκει στην αρμοδιότητα της Διεύθυνσης Υδάτων της Αποκεντρωμένης Διοίκησης Θεσσαλίας. Τα υδρολογικά/μετεωρολογικά δεδομένα δεν παρακολουθούνται συστηματικά από καμία υπηρεσία και οι πληροφορίες που λαμβάνονται είναι διάσπαρτες. Ακόμα η παρακολούθηση γίνεται χειροκίνητα και δεν χρησιμοποιούνται αυτόματοι αισθητήρες. Αναφέρθηκε έλλειψη εξοπλισμού και προσωπικού για το σκοπό αυτό.

Λείπει ένας αρμόδιος φορέας που να συλλέγει και να αξιοποιεί συστηματικά όλα τα διαθέσιμα δεδομένα για την παρακολούθηση των υδάτων ώστε να παρέχει στοιχεία για τη λήψη αποφάσεων.

3. ENABLE - Υδρολογικές και μετεωρολογικές υπηρεσίες

Σύμφωνα με το Σχέδιο Δαρδανός, στην Ελλάδα δεν υπάρχει θεσμοθετημένος φορέας, εξειδικευμένος στην υδρολογία, αρμόδιος για την έκδοση επίσημης προειδοποίησης σχετικά με τον κίνδυνο πλημμύρας, σε συγκεκριμένο τόπο και χρόνο, με τη χρήση κατάλληλων μοντέλων προσομοίωσης του υδρολογικού ισοζυγίου της λεκάνης απορροής, λαμβάνοντας υπόψη την πρόβλεψη της Εθνικής Μετεωρολογικής Υπηρεσίας (EMY) σχετικά με την ένταση, τη διάρκεια και τη χωρική κατανομή των βροχοπτώσεων.

Επιπλέον, για τον ακριβέστερο χωρικό και χρονικό προσδιορισμό της εμφάνισης ενός πλημμυρικού φαινομένου σε μια λεκάνη απορροής ποταμού, απαιτείται επίσης η βραχυπρόθεσμη πρόβλεψη σχετικά με την ένταση και την κατανομή των βροχοπτώσεων. Η βραχυπρόθεσμη πρόγνωση του καιρού (nowcasting) απαιτεί τη χρήση ειδικών μετεωρολογικών RADAR σε συνδυασμό με δεδομένα που λαμβάνονται από επίγειους σταθμούς και άλλες μετεωρολογικές παραμέτρους σε πραγματικό χρόνο, καθώς και κατάλληλο λογισμικό που μπορεί να προβλέψει την εξέλιξη των φαινομένων τις επόμενες ώρες. Στην Ελλάδα, δεν υπάρχει ακόμη η δυνατότητα βραχυπρόθεσμης πρόγνωσης του καιρού από την Ε.Μ.Υ.

4. PLAN - Σχεδιασμός μετριασμού κινδύνων πλημμύρας και ξηρασίας και σχεδιασμός έκτακτης ανάγκης

Τα σχέδια διαχείρισης κινδύνων πλημμύρας/λεκάνης απορροής ποταμού εκπονούνται σύμφωνα με τις οδηγίες της ΕΕ. Δεν υπάρχει, ωστόσο, σύστημα παρακολούθησης ή σαφές θεσμικό πλαίσιο για την εντολή και την εφαρμογή των μέτρων των προγραμμάτων ΣΔΛΑΠ/ΣΔΚΠ.

Υπεύθυνη για τη διαχείριση των ποταμών και των παραποτάμων είναι η Περιφερειακή Αρχή και, κατά συνέπεια, οι Περιφερειακές Ενότητες στις οποίες ανήκουν. Ωστόσο, σήμερα δεν υπάρχουν οργανωμένα μητρώα και σαφής κατανομή αρμοδιοτήτων για τη διαχείριση των ποταμών, ιδίως στις περιπτώσεις όπου ένας ποταμός διέρχεται από περισσότερες από δύο περιφερειακές ενότητες ή περιφέρειες.

Όσον αφορά τη συντήρηση των υδραυλικών υποδομών, δεν υπάρχουν ακόμη συντονισμένες δράσεις. Οι τοπικοί οργανισμοί εγγείων βελτιώσεων, συντηρούν και επισκευάζουν τα δικά τους περιουσιακά στοιχεία. Οι αρμοδιότητες των δήμων σε κάποιες περιπτώσεις δεν είναι σαφείς.

5. INVEST - Υγιείς λεκάνες απορροής

Οι Διευθύνσεις Υδάτων των Αποκεντρωμένων Διοικήσεων, έχουν την ευθύνη για την παρακολούθηση και τον έλεγχο των ποιοτικών παραμέτρων και της ποσοτικής κατάστασης των υδάτων, της οικολογικής κατάστασης των επιφανειακών υδάτων, καθώς και της κατάστασης των προστατευόμενων περιοχών. Ωστόσο, οι παραπάνω δράσεις δεν υλοποιούνται πλήρως από την προαναφερθείσα αρχή κυρίως λόγω έλλειψης εξειδικευμένου προσωπικού και εξοπλισμού.

Όσον αφορά τον τομέα της γεωργίας, τα προγράμματα περιβαλλοντικής βιωσιμότητας και κλιματικά έξυπνης γεωργίας δεν έχουν αναπτυχθεί πλήρως και υιοθετούνται αργά από τους αγρότες, εν μέρει λόγω έλλειψης ευαισθητοποίησης.

6. INVEST - Υποδομές υδάτινων πόρων

Υπάρχουν πολλά έργα υποδομής πλημμυρών που δεν έχουν την κατάλληλη ιδιοκτησία και διαχείριση από συγκεκριμένη αρμόδια αρχή που μπορεί να παρέχει σωστά τη συντήρηση και τη χρήση των υδάτινων πόρων, ενώ υπάρχουν έργα για τα οποία, αν και έχει οριστεί αρμόδια αρχή, η λειτουργία των εργασιών δεν είναι αποτελεσματική και η αξιοποίηση των υδάτων μπορεί να βελτιωθεί.

7. CONTROL - Κατανομή νερού & διαχείριση υπόγειων υδάτων

Τα αποκεντρωμένα τμήματα υδάτων είναι υπεύθυνα για τη διαχείριση της αδειοδότησης της χρήσης νερού, αλλά δεν διαθέτουν επαρκές προσωπικό για να αξιολογήσουν τον σημαντικό αριθμό αιτήσεων σε σχέση με τις απαιτήσεις για βιώσιμη χρήση του νερού (ανανεώσιμοι πόροι και ασφαλείς σοδειές).

Όσον αφορά τις υποδομές, αναφέρθηκε ότι έχουν ανεγερθεί πολλά παράνομα φράγματα και άλλες κατασκευές από μεμονωμένους αγρότες και ότι οι κοίτες των ρεμάτων έχουν ανυψωθεί τοπικά, ώστε να φτάνει περισσότερο νερό στις καλλιεργήσιμες εκτάσεις. Αυτό συνέβη μερικές φορές με την υποστήριξη τοπικών φορέων. Τέτοιες πρακτικές είναι καταστροφικές τόσο από την άποψη της διαχείρισης των υδάτων όσο και από την άποψη της διαχείρισης των πλημμυρών.

8. CONTROL - Διαχείριση πλημμυρικών πεδίων

Λαμβάνοντας υπόψη την έλλειψη αξιόπιστων δεδομένων και μοντέλων πλημμύρας, τα τρέχοντα σχέδια και οι χάρτες διαχείρισης κινδύνων πλημμύρας είναι ανύπαρκτα ή αναξιόπιστα.

Στη Θεσσαλία, γέφυρες, δρόμοι και σιδηρόδρομοι υπέστησαν ζημιές επειδή τα σχέδιά τους δεν είχαν λάβει σωστά υπόψη τους τις απαιτήσεις για τη διαχείριση των υδάτων. Συχνά λειτούργησαν ως εμπόδια, προκαλώντας ζημιές στις ίδιες τις υποδομές και πλημμύρες στις γεωργικές εκτάσεις

9. RESPOND - Παρακολούθηση ξηρασίας, αντίδραση και αποκατάσταση

Το εθνικό σχέδιο κατά της ερημοποίησης (ΕΘΙΑΓΕ, 2001) πρέπει να επικαιροποιηθεί/αναθεωρηθεί.

Μέχρι σήμερα, τα μόνα μέτρα που παρουσιάστηκαν από τις αρχές είναι η προώθηση τεχνικών άρδευσης που εξοικονομούν νερό. Άλλα αποτελεσματικά (αλλά εξαιρετικά αντιδημοφιλή) μέτρα διαχείρισης της ζήτησης νερού, όπως η τιμολόγηση του νερού, δεν εξετάζονται.

10. RESPOND - Παρακολούθηση, αντιμετώπιση και αποκατάσταση πλημμυρών

Προς το παρόν δεν υπάρχει θεσμοθετημένο σύστημα έγκαιρης προειδοποίησης. Το υπάρχον σύστημα προειδοποίησης και η επικοινωνία με τους κατοίκους είναι αναποτελεσματική. Δεν υπάρχει επίσης (επιχειρησιακό) σχέδιο εκκένωσης ή στρατηγική για τη διάσωση ανθρώπων και ζώων ή για την παροχή βασικών αναγκών.

Σε περιφερειακό επίπεδο δεν υπάρχει επίσημος τρόπος ή αρμόδια αρχή που να επιτρέπει ή να διαχειρίζεται την επικαιροποίηση των ΣΔΛΑΠ και των ΣΔΚΠ μετά από καταστροφές.

11. RESPOND - Χρηματοδότηση κινδύνου καταστροφών

Επί του παρόντος, οι κύριες πηγές κρατικής χρηματοδότησης, σε περιπτώσεις μεγάλων καταστροφών, είναι η Ε.Ε. (Ευρωπαϊκό Ταμείο Αλληλεγγύης (ΤΑΑ), Οργανισμός Οικονομικής Συνεργασίας και Ανάπτυξης (ΟΟΣΑ), Ευρωπαϊκή Τράπεζα Επενδύσεων (ΕΤΕπ) κ.λπ.).

Η διαδικασία χορήγησης οικονομικής ενίσχυσης σε πολίτες που έχουν πληγεί από φυσικές καταστροφές περιγράφεται στην ΚΥΑ 33862/06.05.2019, η οποία επικεντρώνεται μόνο στη χορήγηση επιδόματος βασικών βιοτικών αναγκών σε όσους βρίσκονται σε ανάγκη λόγω φυσικών καταστροφών, καθώς και στην εκτέλεση απλών εργασιών επισκευής ή/και αντικατάστασης οικιακών αγαθών.

Επιπλέον, όλα τα μέτρα και οι παρεμβάσεις της ελληνικής κυβέρνησης για τη στήριξη και αποκατάσταση των περιοχών που επλήγησαν από φυσικές καταστροφές συγκεντρώνονται στον ιστότοπο των κρατικών ενισχύσεων (<https://arogi.gov.gr/>). Οι αιτήσεις για οικονομική ενίσχυση έναντι στεγαστικής συνδρομής, αποζημίωσης για οικιακά αγαθά, επιχορήγησης επιχειρήσεων και απαλλαγής ΕΝΦΙΑ, μπορούν να υποβληθούν μέσω της ιστοσελίδας.

Σημεία αναφοράς για τη Θεσσαλία

Επιλέχθηκαν προσεκτικά και χρησιμοποιήθηκαν ως "ποιοτικά σημεία αναφοράς" μοντέλα πλαισίων διαχείρισης υδάτων σε χώρες με μακρά ιστορία και μεγάλη εμπειρία στη διαχείριση υδάτων παγκοσμίως, κυρίως λόγω των κρίσιμων κινδύνων από τις επιπτώσεις των υδάτων, π.χ. πλημμύρες, ξηρασία κ.λπ. Επίσης, επιλέχθηκαν τα μοντέλα των μεγαλύτερων χωρών της Ευρώπης, όπως η Γερμανία και η Γαλλία, λόγω του κοινωνικού και πολιτικού τους αντίκτυπου στους κανονισμούς και τη διοίκηση της ΕΕ.

Στις επόμενες παραγράφους παρουσιάζεται σύντομη επεξήγηση των κριτηρίων επιλογής.

Ένας πίνακας που παρουσιάζει λεπτομερώς τις βασικές πτυχές κάθε πλαισίου περιέχεται στο Παράρτημα 8. Συγκριτική αξιολόγηση WMO.

Ολλανδία

Η επιλογή της Ολλανδίας ως μελέτη περίπτωσης για τη διαχείριση των υδάτων προσφέρει μοναδικές γνώσεις για διάφορους βασικούς λόγους:

1. **Γεωγραφική τρωτότητα:** Σημαντικό τμήμα της Ολλανδίας βρίσκεται κάτω από τη στάθμη της θάλασσας, γεγονός που την καθιστά εγγενώς ευάλωτη στις πλημμύρες. Επιπλέον, η Ολλανδία βρίσκεται στο κατάντη άκρο μεγάλων διεθνών ποταμών, όπως ο Ρήνος και ο Meuse, που εκβάλλουν στη Βόρεια Θάλασσα. Αυτή η γεωγραφική πρόκληση επέβαλε την ανάπτυξη εξελιγμένων στρατηγικών διαχείρισης των υδάτων για την προστασία της γης και των κατοίκων της.
2. **Ιστορική εμπειρογνωμοσύνη:** Οι Ολλανδοί έχουν μακρά ιστορία στη διαχείριση των υδάτων, η οποία χρονολογείται αιώνες πριν. Έχουν αναπτύξει ένα ευρύ φάσμα τεχνικών για τον έλεγχο των υδάτων, από αναχώματα έως πιο προηγμένες λύσεις όπως τα Delta Works, μια σειρά κατασκευαστικών έργων που αποσκοπούν στην προστασία της χώρας από τη θάλασσα. Αυτή η ιστορία παρέχει ένα πλούσιο πλαίσιο για τη μελέτη της αποτελεσματικής διαχείρισης των υδάτων.
3. **Καινοτόμες λύσεις:** Η Ολλανδία είναι γνωστή για τις καινοτόμες προσεγγίσεις της στη διαχείριση των υδάτων. Για παράδειγμα, η χώρα έχει εφαρμόσει το πρόγραμμα "Χώρος για τα ποτάμια", πλωτά σπίτια και αγροκτήματα, αποθήκευση νερού σε αστικές περιοχές για τον μετριασμό των επιπτώσεων των ισχυρών βροχοπτώσεων και τη χρήση οικολογικών στεγών. Αυτές οι καινοτόμες πρακτικές προσφέρουν πολύτιμα διδάγματα για τη βιώσιμη διαχείριση των πλημμυρών, την αστική ανάπτυξη και τις στρατηγικές προσαρμογής στην κλιματική αλλαγή.

Ανεπίσημη μετάφραση από τα αγγλικά. Σε κάθε περίπτωση, το πρωτότυπο, αγγλικό κείμενο θεωρείται ως βάση για την ερμηνεία του σχεδίου.

4. **Ολοκληρωμένη διαχείριση των υδάτινων πόρων (IWRM):** Η ολλανδική προσέγγιση της διαχείρισης των υδάτων είναι ολιστική και περιλαμβάνει την ενσωμάτωση διαφόρων τομέων, όπως η γεωργία, ο αστικός σχεδιασμός και η προστασία της φύσης. Αυτή η ολοκληρωμένη προσέγγιση διασφαλίζει τη βιώσιμη χρήση των υδάτινων πόρων, εξισορροπώντας τις ανθρώπινες ανάγκες με οικολογικές εκτιμήσεις.
5. **Παγκόσμια συμβουλευτική:** Λόγω της τεχνογνωσίας της, η Ολλανδία έχει γίνει παγκόσμιος σύμβουλος σε θέματα διαχείρισης υδάτων, συμβουλευοντας άλλες χώρες που αντιμετωπίζουν παρόμοιες προκλήσεις. Ο ρόλος αυτός υπογραμμίζει τις προηγμένες γνώσεις και την εμπειρία της χώρας στην αντιμετώπιση πολύπλοκων προκλήσεων που σχετίζονται με το νερό.
6. **Προσαρμογή στην κλιματική αλλαγή:** Η ενεργή στάση της Ολλανδίας όσον αφορά την προσαρμογή στην κλιματική αλλαγή, ιδίως στη διαχείριση των υδάτων, την καθιστά πολύτιμη μελέτη περίπτωσης. Οι προοδευτικές πολιτικές και πρακτικές της χώρας ενόψει της ανόδου της στάθμης της θάλασσας και των πιο ακραίων καιρικών συνθηκών μπορούν να χρησιμεύσουν ως πρότυπο για άλλα έθνη.
7. **Συμπράξεις δημόσιου και ιδιωτικού τομέα:** Ο ολλανδικός τομέας των υδάτων χαρακτηρίζεται από ισχυρή συνεργασία μεταξύ της κυβέρνησης, του ιδιωτικού τομέα, των ερευνητικών ιδρυμάτων και της κοινωνίας των πολιτών. Αυτή η συνεργατική προσέγγιση έχει οδηγήσει σε αποτελεσματικές λύσεις για τη διαχείριση των υδάτων και μπορεί να προσφέρει πληροφορίες για επιτυχημένα μοντέλα διακυβέρνησης.
8. **Εκπαίδευση και έρευνα:** Η Ολλανδία φιλοξενεί πολλά κορυφαία ερευνητικά ινστιτούτα και πανεπιστήμια που ειδικεύονται στη διαχείριση των υδάτων, την υδραυλική μηχανική και τις περιβαλλοντικές επιστήμες. Αυτή η συγκέντρωση γνώσεων συμβάλλει στη συνεχή ανάπτυξη πρωτοποριακών στρατηγικών διαχείρισης των υδάτων.

Γερμανία

Η επιλογή της Γερμανίας ως περιπτώσιολογική μελέτη για τη διαχείριση των υδάτων παρέχει μοναδικές γνώσεις λόγω της ολοκληρωμένης και ολοκληρωμένης προσέγγισής της για τη διαχείριση των υδάτινων πόρων της. Ακολουθούν διάφοροι λόγοι για τους οποίους η Γερμανία ξεχωρίζει στην ανάλυση της διαχείρισης των υδάτων:

1. **Διαφορετικές γεωγραφικές και κλιματικές συνθήκες:** Οι ποικίλες γεωγραφικές και κλιματικές συνθήκες της Γερμανίας - από τις Άλπεις στο νότο έως τις πεδινές περιοχές στο βορρά - δημιουργούν ένα ευρύ φάσμα προκλήσεων στη διαχείριση των υδάτων. Αυτή η ποικιλομορφία απαιτεί ένα εύρος στρατηγικών για τη διαχείριση των κινδύνων πλημμύρας, της ποιότητας των υδάτων και της παροχής νερού, παρέχοντας ένα ευρύ φάσμα περιπτώσιολογικών μελετών σε μια ενιαία χώρα.

Ανεπίσημη μετάφραση από τα αγγλικά. Σε κάθε περίπτωση, το πρωτότυπο, αγγλικό κείμενο θεωρείται ως βάση για την ερμηνεία του σχεδίου.

2. **Προηγμένη περιβαλλοντική νομοθεσία:** Η Γερμανία διαθέτει ισχυρό νομικό και κανονιστικό πλαίσιο για την προστασία του περιβάλλοντος, συμπεριλαμβανομένης της διαχείρισης των υδάτων. Η προσήλωση της χώρας στην οδηγία-πλαίσιο για τα ύδατα της Ευρωπαϊκής Ένωσης (ΟΠΥ) και στον δικό της ομοσπονδιακό νόμο για τα ύδατα αναδεικνύει τη δέσμευσή της για τη διατήρηση υψηλών προτύπων ποιότητας των υδάτων, τη βιώσιμη χρήση των υδάτων και την οικολογική προστασία.
3. **Καινοτόμες τεχνολογίες και υποδομές νερού:** Η Γερμανία είναι πρωτοπόρος στην ανάπτυξη και εφαρμογή καινοτόμων τεχνολογιών νερού. Αυτό περιλαμβάνει προηγμένες διαδικασίες επεξεργασίας λυμάτων, συστήματα συλλογής βρόχινων υδάτων και μέτρα προστασίας από πλημμύρες. Οι επενδύσεις της χώρας σε πράσινες υποδομές και λύσεις που βασίζονται στη φύση προσφέρουν πολύτιμα μαθήματα για τη βιώσιμη διαχείριση των αστικών υδάτων.
4. **Ολοκληρωμένη διαχείριση των υδάτινων πόρων (ΟΔΥΠ):** Παρόμοια με την Ολλανδία, η Γερμανία εφαρμόζει την ολοκληρωμένη διαχείριση των υδάτινων πόρων, η οποία περιλαμβάνει το συντονισμό της χρήσης του νερού σε διάφορους τομείς και τη διασφάλιση ότι η διαχείριση των υδάτων είναι περιβαλλοντικά βιώσιμη, οικονομικά αποδοτική και κοινωνικά δίκαιη. Η προσέγγιση αυτή παρέχει ένα μοντέλο για την αποτελεσματική διακυβέρνηση με πολλούς εμπλεκόμενους φορείς.
5. **Προσαρμογή και μετριασμός της κλιματικής αλλαγής:** Η Γερμανία συμμετέχει ενεργά στην προσαρμογή των πρακτικών διαχείρισης των υδάτων της στις προκλήσεις που θέτει η κλιματική αλλαγή. Αυτό περιλαμβάνει μέτρα για την ενίσχυση της ανθεκτικότητας των υποδομών ύδρευσης σε ακραία καιρικά φαινόμενα και για τη μείωση των εκπομπών αερίων του θερμοκηπίου από τον τομέα των υδάτων. Οι προοδευτικές στρατηγικές της Γερμανίας για την προσαρμογή στην κλιματική αλλαγή και τον μετριασμό της προσφέρουν πληροφορίες για τη μελλοντική διασφάλιση των συστημάτων διαχείρισης των υδάτων.
6. **Έρευνα και ανάπτυξη:** Η Γερμανία φιλοξενεί πολυάριθμα ερευνητικά ιδρύματα και πανεπιστήμια που κατέχουν ηγετική θέση στην υδρολογία, τη διαχείριση των υδάτων και την περιβαλλοντική μηχανική. Η ισχυρή εστίαση της χώρας στην έρευνα και την ανάπτυξη οδηγεί σε καινοτομίες στην τεχνολογία και στις πρακτικές διαχείρισης των υδάτων.
7. **Συμμετοχή και ευαισθητοποίηση του κοινού:** Η Γερμανία δίνει μεγάλη έμφαση στη συμμετοχή του κοινού στις αποφάσεις για τη διαχείριση των υδάτων, αναγνωρίζοντας τη σημασία της συμμετοχής των κοινοτήτων στη βιώσιμη διαχείριση των υδάτινων πόρων. Η προσέγγιση αυτή προάγει τη μεγαλύτερη ευαισθητοποίηση του κοινού και την υποστήριξη των μέτρων διατήρησης και προστασίας των υδάτων.
8. **Διεθνής συνεργασία:** Η Γερμανία συμμετέχει ενεργά σε διεθνείς πρωτοβουλίες για τη διαχείριση των υδάτων και την αναπτυξιακή βοήθεια, μοιράζοντας την τεχνογνωσία της με χώρες που αντιμετωπίζουν προκλήσεις που σχετίζονται με το νερό. Αυτή η παγκόσμια

δέσμευση υπογραμμίζει το ρόλο της Γερμανίας στην προώθηση πρακτικών βιώσιμης διαχείρισης των υδάτων παγκοσμίως.

Η ανάλυση της προσέγγισης της Γερμανίας στη διαχείριση των υδάτων προσφέρει πολύτιμες πληροφορίες για το πώς μπορούν να συνδυαστούν προηγμένες τεχνολογικές λύσεις, στρατηγικές ολοκληρωμένης διαχείρισης, ισχυρά νομικά πλαίσια και συμμετοχή του κοινού για την αντιμετώπιση των πολύπλοκων προκλήσεων της βιώσιμης και αποτελεσματικής διαχείρισης των υδάτινων πόρων.

Γαλλία

Η επιλογή της Γαλλίας ως περιπτωσιολογική μελέτη για τη διαχείριση των υδάτων προσφέρει πολύτιμες γνώσεις λόγω της μοναδικής της προσέγγισης και των προκλήσεων που αντιμετωπίζει στη διαχείριση των υδάτινων πόρων της. Ακολουθούν διάφοροι λόγοι για τους οποίους η Γαλλία ξεχωρίζει στην ανάλυση της διαχείρισης των υδάτων:

1. **Ποικιλόμορφοι υδάτινοι πόροι και προκλήσεις:** Η Γαλλία έχει ένα ευρύ φάσμα κλιματικών ζωνών και γεωγραφικών χαρακτηριστικών, από τις ορεινές περιοχές των Άλπεων και των Πυρηναίων, οι οποίες είναι πλούσιες σε πόρους γλυκού νερού, μέχρι την περιοχή της Μεσογείου που αντιμετωπίζει προβλήματα λειψυδρίας και ξηρασίας. Αυτή η ποικιλομορφία παρέχει μια ολοκληρωμένη εικόνα των διαφόρων στρατηγικών διαχείρισης των υδάτων που ταιριάζουν σε διάφορες συνθήκες και καθιστά τη Γαλλία ένα γεωγραφικό μοντέλο που ταιριάζει καλύτερα στην Ελλάδα και πιο συγκεκριμένα, στη Θεσσαλία.
2. **Πολιτικές ολοκληρωμένης διαχείρισης των υδάτων:** Η Γαλλία υπήρξε πρωτοπόρος στην εφαρμογή πολιτικών ολοκληρωμένης διαχείρισης των υδάτινων πόρων (IWRM) που λαμβάνουν υπόψη ολόκληρο τον κύκλο του νερού, συμπεριλαμβανομένων των επιφανειακών και υπόγειων υδάτων, της ύδρευσης και της επεξεργασίας λυμάτων. Αυτή η ολιστική προσέγγιση διασφαλίζει ότι η διαχείριση των υδάτων είναι βιώσιμη και εξισορροπεί τις ανάγκες της ανθρώπινης κατανάλωσης, της γεωργίας, της βιομηχανίας και της οικολογικής διατήρησης.
3. **Καινοτόμος στην τεχνολογία υδάτων:** Η Γαλλία φιλοξενεί μερικές από τις κορυφαίες εταιρείες και ερευνητικά ιδρύματα στον κόσμο στον τομέα του νερού, τα οποία συμβάλλουν στην πρόοδο των τεχνολογιών επεξεργασίας, διανομής και διατήρησης του νερού. Αυτό έχει οδηγήσει στην ανάπτυξη λύσεων αιχμής για τον καθαρισμό του νερού, την αφαλάτωση και τα έξυπνα συστήματα διαχείρισης νερού.
4. **Ισχυρό ρυθμιστικό πλαίσιο:** Το γαλλικό σύστημα διαχείρισης των υδάτων υποστηρίζεται από ένα ισχυρό νομικό και κανονιστικό πλαίσιο που προωθεί τη διατήρηση των υδάτων, τον έλεγχο της ρύπανσης και την προστασία του υδάτινου περιβάλλοντος. Ο γαλλικός νόμος περί υδάτων ενσωματώνει τις αρχές της πρόληψης της υποβάθμισης των υδάτινων πόρων, της προώθησης της βιώσιμης χρήσης και της ενθάρρυνσης της συμμετοχής των πολιτών και των ενδιαφερομένων μερών στις αποφάσεις διαχείρισης των υδάτων.

5. **Προσέγγιση αποκεντρωμένης διαχείρισης:** Η Γαλλία έχει υιοθετήσει μια αποκεντρωμένη προσέγγιση στη διαχείριση των υδάτων, όπου οι εξουσίες λήψης αποφάσεων κατανέμονται μεταξύ διαφόρων επιπέδων διακυβέρνησης, συμπεριλαμβανομένων των περιφερειακών οργανισμών υδάτων. Αυτό επιτρέπει πιο εντοπισμένες και ευέλικτες στρατηγικές διαχείρισης που μπορούν να προσαρμοστούν στις ειδικές ανάγκες κάθε περιοχής.
6. **Προσαρμογή στην κλιματική αλλαγή:** Η Γαλλία εργάζεται ενεργά για την προσαρμογή των πρακτικών διαχείρισης των υδάτων της στις επιπτώσεις της κλιματικής αλλαγής, όπως η αύξηση της θερμοκρασίας, η αλλαγή των κατακρημνισμάτων και η άνοδος της στάθμης της θάλασσας. Οι προσπάθειες περιλαμβάνουν την ενίσχυση της ανθεκτικότητας των υποδομών νερού, τη διαχείριση της ζήτησης νερού και την προστασία της ποιότητας του νερού από τη ρύπανση.
7. **Διεθνής ηγεσία σε θέματα νερού:** Η Γαλλία θεωρείται ηγέτης στην διαχείριση υδάτων, φιλοξενώντας διεθνή φόρουμ, όπως το Παγκόσμιο Φόρουμ για το Νερό (World Water Forum), και συμμετέχοντας ενεργά σε διεθνείς πρωτοβουλίες για τη διαχείριση των υδάτων. Αυτός ο ηγετικός ρόλος αντανακλά τη δέσμευση της Γαλλίας να αντιμετωπίσει τις παγκόσμιες προκλήσεις στον τομέα των υδάτων και να μοιραστεί την τεχνογνωσία της με άλλα έθνη.
8. **Συμμετοχή και ευαισθητοποίηση του κοινού:** Η Γαλλία, όπως και η Γερμανία, τονίζει τη σημασία της συμμετοχής του κοινού στη διαχείριση των υδάτων, αναγνωρίζοντας το ρόλο των κοινοτήτων στη διατήρηση των υδάτινων πόρων και την προστασία του περιβάλλοντος. Η προσέγγιση αυτή ενθαρρύνει την υπεύθυνη χρήση του νερού και τη μεγαλύτερη συμμετοχή του κοινού στις προσπάθειες διατήρησης του νερού.

Η ανάλυση της προσέγγισης της Γαλλίας για τη διαχείριση των υδάτων παρέχει πληροφορίες για το πώς μπορούν να αντιμετωπιστούν διάφορες προκλήσεις στον τομέα των υδάτων μέσω καινοτόμων τεχνολογιών, ολοκληρωμένων πολιτικών, αποκεντρωμένης διακυβέρνησης και ενεργού συμμετοχής του κοινού. Οι εμπειρίες της Γαλλίας προσφέρουν πολύτιμα μαθήματα για την εξισορρόπηση της βιωσιμότητας των υδάτινων πόρων με τις απαιτήσεις της οικονομικής ανάπτυξης και της προστασίας του περιβάλλοντος.

Σχεδιασμός Διοικητικής Δομής

Με βάση τα αποτελέσματα της αναγνωριστικής αποστολής και της βαθύτερης ανάλυσης που πραγματοποιήθηκε σχετικά με το υφιστάμενο πλαίσιο διοίκησης για τη διαχείριση των υδάτων στη Θεσσαλία, σε συνδυασμό με τα αποτελέσματα της αξιολόγησης του μοντέλου EPIC, είναι περισσότερο από προφανές ότι οι στόχοι του νέου διοικητικού πλαισίου θα πρέπει να είναι τουλάχιστον οι εξής:

- Σχεδιασμός ενός ισχυρού και ανθεκτικού πλαισίου που θα συγκεντρώνει όλες τις δραστηριότητες διαχείρισης των υδάτων υπό τον συντονισμό ενός μοναδιαίου, ικανού, αποδοτικού και αποτελεσματικού οργανισμού.
- Τα όρια της οργάνωσης αυτής θα πρέπει να καθορίζονται από τα "υδατικά όρια" και όχι από τα διοικητικά.
- Ο οργανισμός θα πρέπει να έχει την οικονομική δύναμη και την ικανότητα να εκτελεί ή να υποστηρίζει την υλοποίηση, λειτουργία και συντήρηση όλων των απαιτητικών έργων που απαιτούνται στο υδατικό σύστημα της Θεσσαλίας για την επίτευξη των στόχων της ασφάλειας, της διαθεσιμότητας του νερού και της βιωσιμότητας.
- Ο οργανισμός θα πρέπει να έχει την εξουσία να επιτρέπει, να αδειοδοτεί και να ελέγχει τη χρήση του νερού, ώστε να διασφαλίζεται η μακροπρόθεσμη διαθεσιμότητά του.
- Ο οργανισμός θα πρέπει να λαμβάνει σοβαρά υπόψη και να επηρεάζεται από όλες τις κοινωνικές, περιβαλλοντικές και οικονομικές πτυχές και ανάγκες όλων των βασικών ενδιαφερομένων μερών που επηρεάζονται σε μεγάλο βαθμό από τη χρήση του νερού στην περιοχή.
- Ο οργανισμός θα πρέπει να είναι αποτελεσματικός, αποδοτικός, εύρωστος, ικανός όσον αφορά τις γνώσεις, τα συστήματα και τις ικανότητες, προστατευμένος από τις αλλαγές ώστε να διασφαλίζεται η συνέχειά του.

Το πεδίο εφαρμογής του οργανισμού θα πρέπει να καθορίζεται από τις ακόλουθες δηλώσεις:

- Θα πρέπει να περιλαμβάνει ή να συντονίζει όλες τις δραστηριότητες, τις αρμοδιότητες και τις εξουσίες για την ολιστική διαχείριση των υδάτων στον τομέα εφαρμογής.
- Η περιοχή ευθύνης του θα πρέπει να είναι τα όρια ενός υδατικού συστήματος. Για το σκοπό αυτό, προτείνεται έντονα να ακολουθηθεί η περιοχή του υδατικού διαμερίσματος της Θεσσαλίας που ορίζεται στο Σχέδιο Διαχείρισης Λεκάνης Απορροής Ποταμού που έχει ήδη εκδοθεί (υδατικό διαμέρισμα αρ. 08).
- Θα πρέπει να εποπτεύει όλες τις φυσικές ή τεχνητές υποδομές για τη διαχείριση των υδάτων εντός του υδατικού διαμερίσματος της Θεσσαλίας (υδατικό διαμέρισμα αρ. 08), όπως φυσικές και τεχνητές λίμνες, ποτάμια, ρέματα, τάφροι, φράγματα, αναχώματα, υδατοδεξαμενές.

Η οργάνωση μπορεί να αναπτυχθεί με την ενσωμάτωση όλων των υπηρεσιών που εμπλέκονται στις σχετικές δραστηριότητες διαχείρισης υδάτων στις τοπικές διοικητικές αρχές της Θεσσαλίας.

Ο οργανισμός θα πρέπει να είναι ανεξάρτητος και να λειτουργεί τοπικά σε στενή συνεργασία με τα ακόλουθα υπουργεία:

- Υπουργείο Υποδομών και Μεταφορών.
- Υπουργείο Περιβάλλοντος και Ενέργειας.
- Υπουργείο Αγροτικής Ανάπτυξης και Τροφίμων.
- Υπουργείο Πολιτικής Προστασίας.

Τέλος, συνιστάται έντονα ο οργανισμός να εγκατασταθεί εντός της περιοχής αρμοδιότητάς του.

Νομικό πρόσωπο

Από την εξέταση των νομικών μορφών του υφιστάμενου νομικού πλαισίου όσον αφορά τις εναλλακτικές νομικές μορφές που θα μπορούσε να λάβει ο Φορέας, προέκυψαν τρεις βασικές εναλλακτικές λύσεις:

- a) ως Νομικό Πρόσωπο Δημοσίου Δικαίου (Ν.Π.Δ.Δ.),
- b) ως Ανώνυμη Εταιρεία (Α.Ε.) και
- c) ως Νομικό Πρόσωπο Ιδιωτικού Δικαίου (Ν.Π.Ι.Δ.) με ad hoc νομοθετική πρωτοβουλία και με ανάθεση ορισμένων αρμοδιοτήτων δημόσιας εξουσίας και με την υπαγωγή του στους κανόνες της ιδιωτικής οικονομίας.

Στη συνέχεια, επιχειρήθηκε μια συγκριτική επισκόπηση των εναλλακτικών νομικών μορφών σε σχέση με την περιγραφή των χαρακτηριστικών και των δυνατοτήτων που επιδιώκει να ενισχύσει ο προτεινόμενος Φορέας.

Κριτήρια συγκριτικής αξιολόγησης των προτεινόμενων νομικών μορφών

Για τη συγκριτική αντιπαραβολή των τριών προτεινόμενων νομικών μορφών οργάνωσης και λειτουργίας του οργανισμού, ελήφθησαν υπόψη τα ακόλουθα κριτήρια αξιολόγησης:

- Το κριτήριο του εύρους των αρμοδιοτήτων που θα μεταβιβαστούν και θα ασκούνται από τον Οργανισμό, με βάση την προτεινόμενη δομή του.
- Το κριτήριο του νερού ως δημόσιο αγαθό.
- Το κριτήριο της διφυσούς φύσης του Οργανισμού (δημόσια και ιδιωτική).
- Το κριτήριο της αντιπροσωπευτικής συμμετοχής στον Φορέα του δημοσίου, των οργανισμών τοπικής αυτοδιοίκησης και των ιδιωτών – χρηστών των υδάτων,

Ανεπίσημη μετάφραση από τα αγγλικά. Σε κάθε περίπτωση, το πρωτότυπο, αγγλικό κείμενο θεωρείται ως βάση για την ερμηνεία του σχεδίου.

- Το κριτήριο της ευελιξίας και της αποτελεσματικότητας στη λήψη αποφάσεων και την υλοποίηση των πολλαπλών αντικειμένων του.
- Το κριτήριο της οικονομικής και διοικητικής, αυτονομίας και αυτοτέλειας.

Συγκριτική παράθεση εναλλακτικών μορφών:

Νομικό Πρόσωπο Δημοσίου Δικαίου (Ν.Π.Δ.Δ.).

Τα Νομικά Πρόσωπα Δημοσίου Δικαίου ιδρύονται με νόμο ή κατόπιν νομοθετικής εξουσιοδότησης με Προεδρικό Διάταγμα. Η λειτουργία των Νομικών Προσώπων Δημοσίου Δικαίου καθορίζεται από τους κανόνες της διοικητικής νομοθεσίας, οι οποίοι ρυθμίζουν τόσο θέματα της εσωτερικής τους δομής όσο και τις σχέσεις τους με τους πολίτες. Η φύση των Νομικών Προσώπων Δημοσίου Δικαίου είναι διακριτή από το νομικό πρόσωπο του Κράτους, υπό την προϋπόθεση ότι έχουν τη δική τους ξεχωριστή νομική προσωπικότητα και δεν ταυτίζονται με αυτό. Ωστόσο, τελούν υπό την καθοριστική επιρροή του Κράτους, διότι, πέραν του ρυθμιστικού πλαισίου του Δημοσίου που διέπει τη λειτουργία τους, η συνολική εποπτεία και η πολιτική καθοδήγησή τους τελεί υπό τον απόλυτο έλεγχο της κυβερνητικής εξουσίας. Χαρακτηριστικά παραδείγματα νομικών προσώπων μπορεί να είναι τα νοσοκομεία, όπου στην περίπτωση αυτή λαμβάνουν τη μορφή ιδρύματος, ή οι δημόσιοι σύλλογοι (π.χ. μηχανικοί, δικηγόροι κ.λπ.), όπου λαμβάνουν τα χαρακτηριστικά ενός σωματείου που αποσκοπεί στην οργάνωση ενός επαγγέλματος, στην εφαρμογή των κανόνων δεοντολογίας και στον έλεγχο των μελών τους.

Τα Νομικά Πρόσωπα Δημοσίου Δικαίου είναι φορείς δημόσιας εξουσίας και ασκούν τις αρμοδιότητές τους εκδίδοντας διοικητικές πράξεις, οι οποίες διέπονται από την αρχή της νομιμότητας και την αρχή της εκτελεστότητας. Ως φορείς δημόσιας εξουσίας, υπόκεινται σε διοικητικό έλεγχο (ιεραρχικό, ενδικοφανή και εποπτικό) και σε έλεγχο κρατικό δημοσιονομικό, καθώς τα έσοδά τους προέρχονται από τον κρατικό προϋπολογισμό.

Με βάση τα ανωτέρω, η ίδρυση και λειτουργία του Οργανισμού με τη νομική μορφή του Νομικού Προσώπου Δημοσίου Δικαίου, εξ ορισμού, δεν πληροί τα προαναφερθέντα κριτήρια. Αν και πληρούνται οι προϋποθέσεις για την άσκηση δημόσιας εξουσίας, η εν λόγω μορφή δεν πληροί τα λοιπά κριτήρια, τον διττό χαρακτήρα της και την εν γένει δράση της. Οι σκοποί και οι επιδιώξεις ενός Φορέα Διαχείρισης Υδάτων, όπως περιγράφονται, δεν μπορούν να περιοριστούν στο πλαίσιο κυριαρχικής διοίκησης, δηλαδή να ασκηθούν με την έκδοση διοικητικών πράξεων και με την ανάπτυξη σχέσεων δημοσίου δικαίου. Επιπλέον, η επιδιωκόμενη οικονομική αυτοτέλεια (ή ακόμη περισσότερο αυτή της οικονομικής αυτονομίας) του Φορέα, ο οποίος θα λειτουργεί, μεταξύ άλλων, ως φορέας παροχής υπηρεσιών ύδατος, επιβάλλει τον αποκλεισμό της εξάρτησής του από τον κρατικό προϋπολογισμό, καθώς και την κατά το δυνατόν ευελιξία του σύμφωνα με τους κανόνες της ιδιωτικής οικονομίας.

Ανώνυμη εταιρεία (Α.Ε.)

Όσον αφορά τη νομική μορφή της Ανώνυμης Εταιρείας που θα μπορούσε εναλλακτικά να λάβει ο Φορέας, λήφθηκε υπόψη το υφιστάμενο νομικό πλαίσιο και οι δυνατότητες που παρέχει σήμερα για τη σύσταση Α.Ε. από το κράτος ή άλλους κρατικούς φορείς για λόγους δημοσίου συμφέροντος που συνδυάζουν την προσφορά αγαθών ή/και την παροχή αγαθών στους πολίτες. Δεν εξετάστηκε η περίπτωση της ίδρυσης Α.Ε. με ad hoc νομοθετική πρωτοβουλία, καθώς είναι κάτι που θα εξεταστεί παρακάτω στο πλαίσιο της ίδρυσης Νομικού Προσώπου Ιδιωτικού Δικαίου με ειδική νομοθεσία.

Επομένως, από τη διερεύνηση του υφιστάμενου πλαισίου, η ίδρυση μιας Α.Ε. είναι δυνατή στο πλαίσιο ειδικών νόμων, όπως:

- a) οι αναπτυξιακές εταιρείες των τοπικών αρχών σε εφαρμογή του Κώδικα Δήμων και Κοινοτήτων (άρθρο 252, παρ. 3β, ν. 3463/2006)
- b) η σύσταση ΑΕ από τις τοπικές αρχές για την εκτέλεση έργων ή την παροχή υπηρεσιών που αποσκοπούν στην εξυπηρέτηση του κοινού σε εφαρμογή επίσης του Κώδικα Δήμων και Κοινοτήτων (άρθρο 265 του ν. 3463/2006).

Παρόμοια με τις Α.Ε. είναι και η περίπτωση των Δημοτικών και Κοινοτικών Κοινοφελών Επιχειρήσεων (άρθρο 254 του Ν. 3463/2006) ή των επιχειρήσεων ειδικού σκοπού των ΟΤΑ (άρθρο 252, παρ. 4, του Ν. 3463/2006, στις οποίες ανήκουν και οι εταιρείες ύδρευσης) και για το λόγο αυτό δεν εξετάζονται ξεχωριστά.

Οι ανωτέρω νομοθετικές διατάξεις, ως ειδικές, που αφορούν ένα συγκεκριμένο θέμα για το οποίο οι τοπικές αρχές μπορούν να αναλάβουν πρωτοβουλία ανάθεσης σε ΑΕ, έχουν αναγκαστικά περιορισμένο πεδίο εφαρμογής. Η Α.Ε. μπορεί να συσταθεί για ειδικά και συγκεκριμένα θέματα και έχει τοπικό χαρακτήρα. Συνεπώς, η σύσταση και λειτουργία του Φορέα με τη νομική μορφή της προαναφερόμενης Α.Ε., θεωρείται εξ ορισμού ότι δεν πληροί τα προαναφερόμενα ευρύτερα κριτήρια, καθώς δεν πληροί τα ειδικά χαρακτηριστικά που απαιτεί η ιδιαιτερότητα του Φορέα Διαχείρισης Υδάτων. Ο εξεταζόμενος Φορέας Διαχείρισης Υδάτων, λόγω της φύσης του, της ιδιαιτερότητάς του, του υπερτοπικού του χαρακτήρα και της πολυπλοκότητας των αρμοδιοτήτων του, βρίσκεται εκτός του πεδίου εφαρμογής και των στόχων των εν λόγω νόμων και ειδικών διατάξεων για τη σύσταση τέτοιων Α.Ε..

Νομικό Πρόσωπο Ιδιωτικού Δικαίου (ΝΠΙΔ).

Τα Νομικά Πρόσωπα Ιδιωτικού Δικαίου μπορούν να συσταθούν με ad hoc νομοθετική πρωτοβουλία. Στο πλαίσιο της νομοθετικής πρωτοβουλίας, ο νόμος προβλέπει ειδικά όλες εκείνες τις ρυθμίσεις που θα αφορούν την οργάνωση και τη λειτουργία του υπό σύσταση Ν.Π.Ι.Δ., καθώς και τις αρμοδιότητες και τις ευθύνες του Ν.Π.Ι.Δ. Παράλληλα, ο νομοθέτης έχει το δικαίωμα να εξουσιοδοτήσει το νομικό πρόσωπο με τη δυνατότητα άσκησης αρμοδιοτήτων που συνεπάγονται την άσκηση δημόσιας εξουσίας.

[Ανεπίσημη μετάφραση από τα αγγλικά. Σε κάθε περίπτωση, το πρωτότυπο, αγγλικό κείμενο θεωρείται ως βάση για την ερμηνεία του σχεδίου.](#)

Συμπεράσματα

Λαμβάνοντας υπόψη τα προαναφερθέντα, καθώς και την προαναφερθείσα επισκόπηση των πιθανών εναλλακτικών νομικών μορφών που θα μπορούσε να λάβει ο Οργανισμός όσον αφορά την οργάνωση και τη λειτουργία του, είναι εύλογο να συμπεράνουμε ότι η νομική μορφή που συγκεντρώνει τα περισσότερα πλεονεκτήματα είναι η σύσταση Νομικού Προσώπου Ιδιωτικού Δικαίου (Ν.Π.Ι.Δ.). Για την καλύτερη δυνατή επίτευξη των στόχων και την αποτελεσματικότερη άσκηση των αρμοδιοτήτων του, ο νομοθέτης μπορεί να προβλέψει τη σύσταση Ν.Π.Ι.Δ. με τη μορφή Ανώνυμης Εταιρείας (Α.Ε.), προκειμένου να ακολουθήσει τους κανόνες της ιδιωτικής οικονομίας στο βαθμό που αυτό ανταποκρίνεται αποτελεσματικότερα στους τομείς της δραστηριότητάς του ως παρόχου υπηρεσιών ύδατος.

Δεδομένης της ιδιαιτερότητας της προτεινόμενης νομικής δομής, με τους πολλαπλούς σκοπούς και στόχους που θα κληθεί να εξυπηρετήσει, είναι απαραίτητο να θεσπιστεί άμεσα με νόμο, ώστε η νομοθετική ρύθμιση να προσδιορίζει επαρκώς:

- τον δημόσιο χαρακτήρα και τον κερδοσκοπικό σκοπό του Φορέα,
- την ανάθεση των αναγκαίων αρμοδιοτήτων της δημόσιας αρχής για την επίτευξη των στόχων της,
- την κατάργηση των υφιστάμενων δομών, οι οποίες θα απορροφηθούν από τον νέο Φορέα, και τη μεταφορά των αρμοδιοτήτων τους,
- τη μεταβίβαση περιουσιακών στοιχείων στον Οργανισμό,
- τη μεταφορά και οργάνωση των αρμοδιοτήτων για την εκπόνηση των Σχεδίων Διαχείρισης Υδάτων και των Σχεδίων Διαχείρισης Κινδύνων Πλημμύρας της Περιφέρειας Θεσσαλίας,
- την οργάνωση δημόσιας διαβούλευσης για θέματα διαχείρισης υδάτων και κινδύνου πλημμύρας,
- την εκπόνηση στρατηγικών σχεδίων για το νερό και τον δεσμευτικό τους χαρακτήρα,
- τις γνωμοδοτικές αρμοδιότητες και την ισχύ τους,
- τις δημόσιες εξουσίες έγκρισης, ελέγχου και διοικητικών κυρώσεων,
- την επιβολή προστίμων και τις εξουσίες βεβαίωσης και είσπραξης,
- την επιβολή τελών κατανάλωσης και την είσπραξή τους,
- τις μελετητικές τους δυνατότητες,
- την απορρόφηση υπαλλήλων ή τη μετάταξη στον Φορέα ή τη δημιουργία θέσεων ή τις διαδικασίες πρόσληψης εξειδικευμένου προσωπικού,
- τη λειτουργία του Φορέα σύμφωνα με τους κανόνες της ιδιωτικής οικονομίας και η απόκλιση -στο επιτρεπτό μέτρο- από το πλαίσιο λειτουργίας των δημόσιων επιχειρήσεων ή των οργανισμών δημοσίου δικαίου ή του κράτους εν γένει,
- τον τρόπο εσωτερικής οργάνωσης και λειτουργίας του,

Ανεπίσημη μετάφραση από τα αγγλικά. Σε κάθε περίπτωση, το πρωτότυπο, αγγλικό κείμενο θεωρείται ως βάση για την ερμηνεία του σχεδίου.

- τον τρόπο εκπροσώπησης και τη διασφάλιση της συμμετοχής στο Διοικητικό Συμβούλιο του Φορέα των χρηστών του νερού (αγρότες, βιομηχανία, τουρισμός κ.λπ.), του κράτους και των τοπικών αρχών,
- την εποπτεία από το Κράτος, το είδος και το εύρος αυτού,
- την απρόσκοπτη πρόσβαση σε κάθε πληροφορία και βάση δεδομένων σχετικά με τη διαχείριση των υδάτων,
- τη δυνατότητα κατάρτισης συμβάσεων παροχής δημόσιας υπηρεσίας με το κράτος,
- τη δυνατότητα κατάρτισης προγραμματικών συμβάσεων,
- την πρόβλεψη για τις δημόσιες ανακοινώσεις και την προετοιμασία συμβάσεων δημόσιας υπηρεσίας και προγραμμάτων,
- την προετοιμασία εσωτερικών κανονισμών,
- την προετοιμασία κανονισμών διαχείρισης υδάτων και κανονισμών άρδευσης,
- την προβλεπόμενη απαλλαγή του Φορέα από φόρους, χαρτόσημα και δημόσια τέλη.

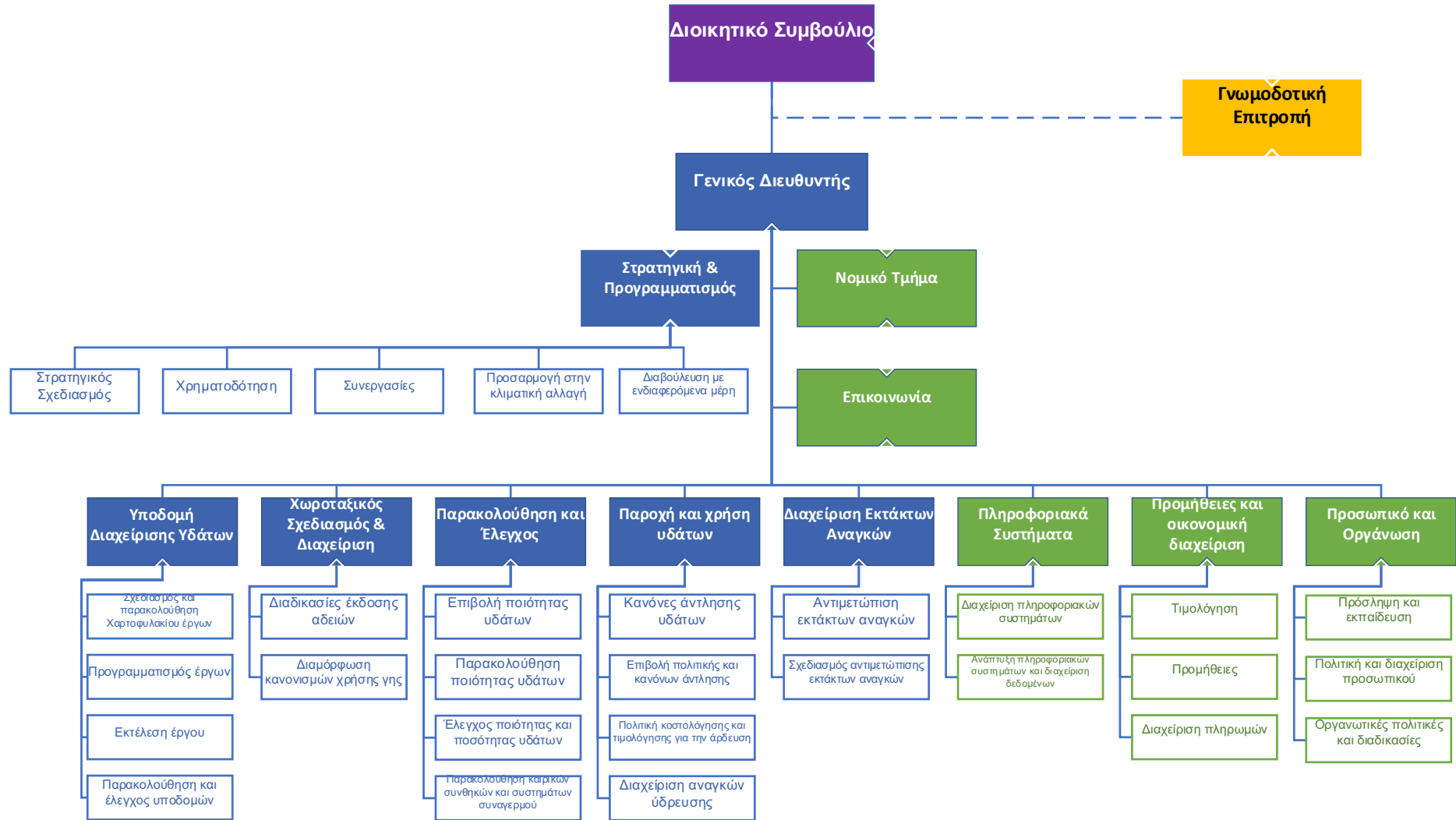
Οι ενδεικτικές θέσεις που αναφέρονται ανωτέρω ρυθμίζονται μόνο με ad hoc νομοθετική ρύθμιση, ώστε να είναι δυνατόν ο Φορέας να αποκτήσει τα νομικά εργαλεία, τη στελέχωση, την οικονομική ικανότητα και τις δημόσιες εξουσίες παράλληλα με την καλύτερη δυνατή ευελιξία για την επίτευξη των στόχων του.

Οργανωτική δομή

Το προτεινόμενο οργανόγραμμα για τον οργανισμό διαχείρισης των υδάτων σχεδιάστηκε μετά την εκτενή ανάλυση της υφιστάμενης διοικητικής δομής για τη διαχείριση των υδάτων, καθώς και των επιτυχημένων μοντέλων που χρησιμοποιούνται ήδη σε ολόκληρη την Ευρώπη, όπως παρουσιάζονται στο κεφάλαιο "Ανάλυση πλαισίου δομών διαχείρισης", την αξιολόγηση των νομικών και στρατηγικών πλαισίων και των επιχειρησιακών αναγκών που είναι απαραίτητες για την αποτελεσματική διαχείριση των υδάτων.

Η δομή αυτή αποσκοπεί στη βελτιστοποίηση της κατανομής των πόρων, στη διασφάλιση της κανονιστικής συμμόρφωσης και στην προώθηση της καινοτομίας και της συνεργασίας μεταξύ των τμημάτων. Η απόφαση για την υιοθέτηση της συγκεκριμένης οργανωτικής δομής βασίζεται σε μια στρατηγική ανάλυση των στόχων του φορέα για την αντιμετώπιση του νερού ως κρίσιμου δημόσιου αγαθού, την ενσωμάτωση μέτρων προσαρμογής στην κλιματική αλλαγή και την ενίσχυση της δέσμευσης των ενδιαφερόμενων μερών, εξασφαλίζοντας ότι ο οργανισμός είναι καλά εξοπλισμένος για την αντιμετώπιση των σημερινών και μελλοντικών προκλήσεων διαχείρισης των υδάτων.

Η προτεινόμενη οργανωτική δομή παρουσιάζεται στο ακόλουθο διάγραμμα.



Ανεπίσημη μετάφραση από τα αγγλικά. Σε κάθε περίπτωση, το πρωτότυπο, αγγλικό κείμενο θεωρείται ως βάση για την ερμηνεία του σχεδίου.



Εικόνα 29: Οργανωτική δομή του Οργανισμού Διαχείρισης Υδάτων

Ανεπίσημη μετάφραση από τα αγγλικά. Σε κάθε περίπτωση, το πρωτότυπο, αγγλικό κείμενο θεωρείται ως βάση για την ερμηνεία του σχεδίου.

Περιγραφή του οργανισμού

Στις επόμενες παραγράφους παρουσιάζεται λεπτομερής περιγραφή του ρόλου, των καθηκόντων και των αρμοδιοτήτων κάθε τμήματος σύμφωνα με τη θεμελιώδη μοντελοποίηση.

Όργανα διοίκησης

Διοικητικό Συμβούλιο

Το Διοικητικό Συμβούλιο είναι το κορυφαίο όργανο λήψης αποφάσεων του οργανισμού. Καθώς η ισχυρή συμμετοχή των βασικών ενδιαφερομένων μερών αναγνωρίζεται ως πολύ σημαντική απαίτηση, προτείνεται να διασφαλιστεί η αντίστοιχη εκπροσώπηση των κύριων ενδιαφερομένων μερών μέσω της σύνθεσης του εν λόγω συμβουλίου.

Ως βασικοί ενδιαφερόμενοι μπορούν να προσδιοριστούν οι ακόλουθοι:

- Υπουργείο Υποδομών και Μεταφορών
- Υπουργείο Περιβάλλοντος και Ενέργειας
- Υπουργείο Αγροτικής Ανάπτυξης & Τροφίμων
- Αποκεντρωμένη διοίκηση Θεσσαλίας
- Περιφέρεια Θεσσαλίας
- Αγρότες της Θεσσαλίας

Παρόλα αυτά, ο παραπάνω κατάλογος θα πρέπει να θεωρείται ενδεικτικός και συνιστάται έντονα η τελική σύνθεση του συμβουλίου να διαμορφωθεί μέσω διαδικασίας διαβούλευσης με τις αρμόδιες αρχές.

Γνωμοδοτική επιτροπή

Με στόχο την ενίσχυση της συμμετοχής όλων των ενδιαφερομένων μερών (χρηστών ή διαχειριστών των υδάτων) μπορεί να εξεταστεί το ενδεχόμενο ενός συμβουλευτικού οργάνου με ευρύτερη συμμετοχή όλων των ενδιαφερομένων μερών.

Ο φορέας αυτός θα μπορούσε να λειτουργήσει ως συμβουλευτικό όργανο εμπειρογνομόνων και ενδιαφερομένων, όπως αναγράφονται παρακάτω:

- Ενδιαφερόμενα μέρη
 - Γενική Διεύθυνση Υδάτων (Υπουργείο Περιβάλλοντος και Ενέργειας)
 - Υπουργείο Αγροτικής Ανάπτυξης και Τροφίμων
 - Υπουργείο Υποδομών και Μεταφορών
 - Υπουργείο Εσωτερικών
 - Οργανισμός Φυσικού Περιβάλλοντος και Κλιματικής Αλλαγής (Ο.ΦΥ.ΠΕ. Κ.Α.)
 - Διεύθυνση Υδάτων της Αποκεντρωμένης Διοίκησης

Ανεπίσημη μετάφραση από τα αγγλικά. Σε κάθε περίπτωση, το πρωτότυπο, αγγλικό κείμενο θεωρείται ως βάση για την ερμηνεία του σχεδίου.

- Διεύθυνση Αγροτικών Υποθέσεων της Αποκεντρωμένης Διοίκησης
 - Περιφερειακή Ένωση Δήμων (Π.Ε.Δ.)
 - Τεχνικό Επιμελητήριο Ελλάδας (Τ.Ε.Ε.)
 - Γεωτεχνικό Επιμελητήριο Ελλάδας
 - Περιβαλλοντικές οργανώσεις,
 - Κεντρική Ένωση Επιμελητηρίων Ελλάδας
 - Δημοτική Εταιρεία Ύδρευσης και Αποχέτευσης (Δ.Ε.Υ.Α.)
 - Ενώσεις γεωργικών συνεταιρισμών
-
- Άλλα ενδιαφερόμενα μέρη
 - Πολίτες
 - ΜΚΟ
 - Βιομηχανίες/ΣΒΕΘ
 - Θερμοκήπια - καλλιεργητές
 - Τουριστικές επιχειρήσεις
 - Κτηνοτροφικές/ πτηνοτροφικές μονάδες
 - Επιστημονικές ενώσεις
 - Ακαδημαϊκά ιδρύματα/πανεπιστήμια
 - Πυροσβεστική Υπηρεσία
 - Αστυνομία
 - Στρατός
 - Εργαστήρια ποιότητας νερού
 - Ελληνική Εθνική Μετεωρολογική Υπηρεσία (ΕΜΥ)
 - Δημόσια Επιχείρηση Ηλεκτρισμού (ΔΕΗ)
 - Ελληνική Αρχή Γεωλογικών και Μεταλλευτικών Ερευνών (ΕΑΓΜΕ)
 - Εθνικό Ίδρυμα Αγροτικής Έρευνας (ΕΘΙΑΓΕ)
 - Ελληνικό Κέντρο Θαλασσιών Ερευνών (ΕΛΚΕΘΕ)
 - Ελληνικό Κέντρο Βιοτόπων - Υγρότοποι (ΕΚΒΥ)
 - Ρυθμιστική Αρχή Ενέργειας, Αποβλήτων και Υδάτων (ΡΑΑΕΥ)
 - Οργάνωση της κοινωνίας της πληροφορίας
 - Meteo

Ο παραπάνω κατάλογος θα πρέπει να θεωρηθεί και πάλι ενδεικτικός και η τελική σύνθεση του διοικητικού συμβουλίου συνιστάται να διαμορφωθεί μέσω διαδικασίας διαβούλευσης με τις αρμόδιες αρχές.

Λεπτομερείς αρμοδιότητες - Συμβουλευτικές – Γνωμοδοτικές Μονάδες

Στρατηγική & Προγραμματισμός

Το τμήμα "Στρατηγική/Προγραμματισμός" είναι υπεύθυνο για την ανάπτυξη των μακροπρόθεσμων στρατηγικών και των εφαρμόσιμων σχεδίων για τη διασφάλιση της βιώσιμης διαχείρισης των υδάτινων πόρων με την ανάπτυξη των ΣΔΛΑΠ και των ΣΔΚΠ. Το τμήμα θα πρέπει να υποστηρίζει και να καθιστά δυνατή τη χρηματοδότηση έργων, συνεργάζεται με διάφορους ενδιαφερόμενους φορείς για την ευθυγράμμιση των στόχων και των στρατηγικών διαχείρισης των υδάτων με περιβαλλοντικούς, οικονομικούς και κοινωνικούς στόχους. Το τμήμα θα πρέπει επίσης να εξετάζει, να διαμορφώνει και να προτείνει στρατηγικές στην ανώτατη διοίκηση του οργανισμού.

Οι βασικοί στόχοι του τμήματος είναι:

- Ανάπτυξη ολοκληρωμένων στρατηγικών για την εξασφάλιση βιώσιμης διαχείρισης των υδάτων, ευθυγραμμισμένων με τους μακροπρόθεσμους περιβαλλοντικούς, οικονομικούς και κοινωνικούς στόχους.
- Εντοπισμός, εξασφάλιση και διαχείριση πηγών χρηματοδότησης για έργα διαχείρισης υδάτων, συμπεριλαμβανομένων εθνικών και ευρωπαϊκών κονδυλίων και προγραμμάτων.
- Διαμόρφωση και ενίσχυση στρατηγικών συνεργασιών με κυβερνητικούς φορείς, ΜΚΟ, τον ιδιωτικό τομέα και τις κοινότητες για την υποστήριξη των στόχων διαχείρισης των υδάτων.
- Ενσωμάτωση μέτρων ανθεκτικότητας στην κλιματική αλλαγή και προσαρμογής στον σχεδιασμό διαχείρισης των υδάτων για την αντιμετώπιση και τον μετριασμό των επιπτώσεων της κλιματικής αλλαγής.

Τα βασικά καθήκοντα και οι αρμοδιότητες του τμήματος είναι τα εξής:

- Στρατηγικός σχεδιασμός
 - Ανάπτυξη μακροπρόθεσμων σχεδίων διαχείρισης των υδάτων (ΣΔΛΑΠ και ΣΔΚΠ).
 - Αξιολόγηση των προβλέψεων ζήτησης και προσφοράς νερού.
 - Ενσωμάτωση των στόχων βιωσιμότητας και διατήρησης.
- Χρηματοδότηση
 - Προσδιορισμός πιθανών πηγών χρηματοδότησης για έργα.
 - Προετοιμασία και υποβολή προτάσεων, αιτήσεων επιχορήγησης.
- Συνεργασία με τα ενδιαφερόμενα μέρη
 - Συνεργασία με τοπικές κοινότητες, ΜΚΟ και κυβερνητικές υπηρεσίες.
 - Συντονισμός με ερευνητικά ιδρύματα.
 - Διοργάνωση συναντήσεων και συσκέψεων με τα ενδιαφερόμενα μέρη σε στενή συνεργασία με το γραφείο επικοινωνίας.

Ανεπίσημη μετάφραση από τα αγγλικά. Σε κάθε περίπτωση, το πρωτότυπο, αγγλικό κείμενο θεωρείται ως βάση για την ερμηνεία του σχεδίου.

- Διαβούλευση με τους βασικούς ενδιαφερόμενους
 - Διεξαγωγή τακτικών διαβουλεύσεων για τη συλλογή στοιχείων και ανατροφοδότησης σχετικά με τις στρατηγικές διαχείρισης των υδάτων.
 - Διευκόλυνση των δημόσιων διαβουλεύσεων για τις ΣΔΛΑΠ και τις ΣΔΚΠ.
 - Ανάλυση της ανατροφοδότησης από τα ενδιαφερόμενα μέρη για ενσωμάτωση στον στρατηγικό σχεδιασμό.
- Προσαρμογή στην κλιματική αλλαγή
 - Αξιολόγηση των επιπτώσεων της κλιματικής αλλαγής στους υδάτινους πόρους.
 - Ανάπτυξη στρατηγικών ανθεκτικότητας και προσαρμογής.
 - Ενσωμάτωση σεναρίων κλιματικής αλλαγής σε μοντέλα σχεδιασμού.
- Καινοτομία και τεχνολογία
 - Έρευνα και πρόταση νέων τεχνολογιών διαχείρισης υδάτων.
 - Εφαρμογή πιλοτικών έργων για τη δοκιμή καινοτόμων λύσεων.
 - Συνεχής ενημέρωση για τις βέλτιστες πρακτικές στη διαχείριση των υδάτων σε παγκόσμιο επίπεδο.
- Συμβουλευτική στην ανώτατη διοίκηση του οργανισμού
 - Παροχή τακτικών ενημερώσεων και στρατηγικών συμβουλών στην ανώτατη διοίκηση σχετικά με τις τάσεις και τις προκλήσεις στη διαχείριση των υδάτων.
 - Ανάπτυξη εργαλείων και εκθέσεων υποστήριξης αποφάσεων για τη λήψη αποφάσεων από τα στελέχη.
 - Παροχή συμβουλών σχετικά με την ανάπτυξη πολιτικής και τη στρατηγική κατεύθυνση με βάση τις πρόσφατες έρευνες και τις βέλτιστες πρακτικές του κλάδου.

Οι απαιτήσεις και οι δεξιότητες του προσωπικού της μονάδας είναι:

- Επικεφαλής/σύμβουλος με περισσότερα από 10 έτη εμπειρίας στη διαχείριση υδάτων με διδακτορικό ή μεταπτυχιακό δίπλωμα στην περιβαλλοντική επιστήμη, τη μηχανική ή σε συναφή τομέα.
- Διοικητικό προσωπικό με πτυχίο ή μεταπτυχιακό στα χρηματοοικονομικά, στα οικονομικά ή σε συναφή τομέα.

Τμήμα νομικών υπηρεσιών

Το τμήμα αυτό είναι υπεύθυνο για την παροχή νομικής υποστήριξης για όλα τα νομικά θέματα, τη διατύπωση κανονιστικών προτάσεων, το χειρισμό συμβάσεων και συμφωνιών, τη διαχείριση διαφορών και δικαστικών προσφυγών, τη διασφάλιση της οργανωτικής, περιβαλλοντικής, φορολογικής συμμόρφωσης και συμμόρφωσης σε σχέση με προσωπικά δεδομένα.

Ανεπίσημη μετάφραση από τα αγγλικά. Σε κάθε περίπτωση, το πρωτότυπο, αγγλικό κείμενο θεωρείται ως βάση για την ερμηνεία του σχεδίου.

Οι βασικοί στόχοι του τμήματος νομικών υπηρεσιών είναι:

- Η διασφάλιση της κανονιστικής συμμόρφωσης.
- Παροχή νομικών συμβουλευτικών υπηρεσιών στα τμήματα του οργανισμού.
- Υποστήριξη της κανονιστικής συμμόρφωσης και διατύπωση προτάσεων.
- Ενίσχυση και διασφάλιση των διαδικασιών σύναψης συμβάσεων.
- Υποστήριξη της διαχείρισης των διαφορών και των δικαστικών προσφυγών.

Τα βασικά καθήκοντα και οι αρμοδιότητες του τμήματος είναι τα εξής:

- Κανονιστική συμμόρφωση
 - Διασφάλιση της συμμόρφωσης όλων των δραστηριοτήτων του οργανισμού με τους τοπικούς, εθνικούς και διεθνείς νόμους και κανονισμούς.
 - Συνεχής ενημέρωση για τις νομικές αλλαγές που επηρεάζουν τη διαχείριση των υδάτων.
 - Παρακολούθηση και παροχή συμβουλών σχετικά με τη συμμόρφωση με τους περιβαλλοντικούς νόμους και κανονισμούς που επηρεάζουν τους υδάτινους πόρους και την ποιότητα.
 - Συνεργασία με περιβαλλοντικές υπηρεσίες και ενδιαφερόμενους φορείς για στρατηγικές συμμόρφωσης.
- Διαχείριση συμβάσεων
 - Σύμβαση, εξέταση και διαπραγμάτευση συμβάσεων που σχετίζονται με έργα διαχείρισης υδάτων, συμπεριλαμβανομένων συμφωνιών προμηθευτών, συμβάσεων υπηρεσιών και συμφωνιών συνεργασίας.
 - Νομικός έλεγχος των δημόσιων ανακοινώσεων και διεξαγωγή των διαγωνιστικών διαδικασιών, καθώς και συνολική υποστήριξη στην προετοιμασία των συμβάσεων δημοσίων υπηρεσιών και προγραμμάτων.
- Επίλυση διαφορών
 - Χειρισμός νομικών διαφορών και δικαστικών προσφυγών που σχετίζονται με διαδικασίες αδειοδότησης και επιβολής προστίμων, δικαιώματα νερού, περιβαλλοντικές επιπτώσεις και συμβατικές διαφωνίες.
 - Εκπροσωπεί τον οργανισμό σε νομικές διαδικασίες, όπως απαιτείται.
- Νομικές συμβουλευτικές υπηρεσίες
 - Παροχή νομικών συμβουλών στη διοίκηση και τις υπηρεσίες σχετικά με τη νομοθεσία περί υδάτων, τους περιβαλλοντικούς κανονισμούς και τη διαχείριση κινδύνων.
 - Συνδρομή στη διαμόρφωση προτάσεων νομοθετικού πλαισίου, πολιτικών και διαδικασιών με νομικές επιπτώσεις.
- Δέσμευση των ενδιαφερομένων μερών
 - Παροχή συμβουλών σχετικά με τις νομικές πτυχές της δέσμευσης των ενδιαφερόμενων μερών, συμπεριλαμβανομένων των δημόσιων διαβουλεύσεων, των συμφωνιών με τις τοπικές κοινότητες και των διαπραγματεύσεων με άλλους χρήστες νερού.

Ανεπίσημη μετάφραση από τα αγγλικά. Σε κάθε περίπτωση, το πρωτότυπο, αγγλικό κείμενο θεωρείται ως βάση για την ερμηνεία του σχεδίου.

- Τεκμηρίωση και τήρηση αρχείων
 - Διατηρεί πλήρη αρχεία όλων των νομικών εγγράφων, συμβάσεων και εγγράφων δικαστικών διαφορών.
 - Διασφαλίζει την ασφαλή και οργανωμένη διατήρηση των νομικών αρχείων με σκοπό τη συμμόρφωση και την εύκολη πρόσβαση.

Οι απαιτήσεις και οι δεξιότητες του προσωπικού της μονάδας είναι:

- Δικηγόροι με εμπειρία στους ακόλουθους τομείς:
 - Δημόσιο δίκαιο.
 - Νομοθεσία για τις δημόσιες συμβάσεις (διαγωνισμοί, δημόσιοι διαγωνισμοί, συμβάσεις, δημόσια έργα).
 - Περιβαλλοντική νομοθεσία (δικαιώματα νερού, πολεοδομία, δασικοί χάρτες, χρήση γης, διαχείριση αποβλήτων κ.λπ.).
 - Ιδιωτικό δίκαιο.

Γραφείο επικοινωνιών

Το αντικείμενο της μονάδας είναι η διαχείριση όλων των εσωτερικών και εξωτερικών επικοινωνιών, διασφαλίζοντας τη σαφή και αποτελεσματική διάδοση των πληροφοριών που σχετίζονται με τις πρακτικές, τις πολιτικές και τις πρωτοβουλίες διαχείρισης των υδάτων.

Οι βασικοί στόχοι της μονάδας είναι:

- Εξασφάλιση αποτελεσματικής επικοινωνίας και δέσμευσης όλων των ενδιαφερόμενων φορέων, συμπεριλαμβανομένου του κοινού, των κυβερνητικών φορέων και των εταίρων.
- Αύξηση της ευαισθητοποίησης του κοινού σχετικά με τη διατήρηση των υδάτων, τις πρακτικές διαχείρισης και τη σημασία της βιώσιμης χρήσης των υδάτων.
- Ανάπτυξη και εφαρμογή στρατηγικών για την επικοινωνία κατά τη διάρκεια κρίσεων, όπως η έλλειψη νερού ή περιστατικά μόλυνσης.
- Διασφάλιση της έγκαιρης και ακριβούς διάδοσης των πληροφοριών σχετικά με τις δραστηριότητες και τις πολιτικές διαχείρισης των υδάτων.
- Προώθηση της θετικής εικόνας του οργανισμού και των πρωτοβουλιών του.
- Καθιέρωση διαύλων για τη λήψη και την αντιμετώπιση ανατροφοδότησης από τους ενδιαφερόμενους φορείς και το κοινό.
- Διευκόλυνση της σαφούς και αποτελεσματικής εσωτερικής επικοινωνίας εντός του οργανισμού.

Τα βασικά καθήκοντα και οι αρμοδιότητες της μονάδας είναι τα εξής:

[Ανεπίσημη μετάφραση από τα αγγλικά. Σε κάθε περίπτωση, το πρωτότυπο, αγγλικό κείμενο θεωρείται ως βάση για την ερμηνεία του σχεδίου.](#)

- Ανάπτυξη στρατηγικής
 - Υποστήριξη των διαδικασιών δημόσιας διαβούλευσης κατά την ανάπτυξη των ΣΔΛΑΠ και των ΣΔΚΠ.
 - Ανάπτυξη σχεδίων για έγκαιρη και ακριβή επικοινωνία κατά τη διάρκεια έκτακτων καταστάσεων.
- Δημόσιες σχέσεις
 - Δημιουργία και διατήρηση θετικών σχέσεων με τα μέσα ενημέρωσης.
 - Συγγραφή και διανομή δελτίων τύπου για την κοινοποίηση ειδήσεων και ενημερώσεων.
- Δέσμευση των ενδιαφερομένων μερών
 - Διοργάνωση εκδηλώσεων και πρωτοβουλιών για τη συμμετοχή της κοινότητας και τη συλλογή πληροφοριών.
 - Συνεργασία με κυβερνητικούς φορείς, ΜΚΟ και άλλα ενδιαφερόμενα μέρη.
 - Καθιέρωση διαύλων επικοινωνίας με όλα τα ενδιαφερόμενα μέρη και τις υποστηρικτικές αρχές.
- Δημιουργία περιεχομένου
 - Παραγωγή ενημερωτικού περιεχομένου σχετικά με τη διατήρηση και τη διαχείριση του νερού.
 - Διαχείριση της διαδικτυακής παρουσίας του οργανισμού, συμπεριλαμβανομένων των μέσων κοινωνικής δικτύωσης και του περιεχομένου του ιστότοπου.
- Εσωτερική επικοινωνία
 - Διασφάλιση της ενημέρωσης των εργαζομένων σχετικά με τις πολιτικές, τα έργα και τα νέα του οργανισμού.
 - Εφαρμογή διαύλων για την ανατροφοδότηση και τις προτάσεις των εργαζομένων.
- Διαχείριση εκδηλώσεων
 - Διοργάνωση συσκέψεων, συνεδρίων και δημόσιων φόρουμ για την προώθηση της ευαισθητοποίησης και της εκπαίδευσης.
 - Χειρισμός των υλικοτεχνικών πτυχών των εκδηλώσεων για την εξασφάλιση της ομαλής εκτέλεσης.
- Διαχείριση εταιρικής ταυτότητας
 - Εποπτεία της εικόνας και της εταιρικής ταυτότητας του οργανισμού και της συνοχής των επικοινωνιών.
 - Ανάπτυξη εκστρατειών για την προώθηση των πρωτοβουλιών και των επιτευγμάτων του οργανισμού.
- Παρακολούθηση και αξιολόγηση
 - Παρακολούθηση της κάλυψης από τα μέσα ενημέρωσης και της δημόσιας αντίληψης.
 - Αξιολόγηση της αποτελεσματικότητας των στρατηγικών και των δραστηριοτήτων επικοινωνίας.

Οι απαιτήσεις και οι δεξιότητες του προσωπικού της μονάδας είναι:

[Ανεπίσημη μετάφραση από τα αγγλικά. Σε κάθε περίπτωση, το πρωτότυπο, αγγλικό κείμενο θεωρείται ως βάση για την ερμηνεία του σχεδίου.](#)

- Επικεφαλής γραφείου
 - Πτυχίο ή μεταπτυχιακό στις επικοινωνίες, τις δημόσιες σχέσεις, τη δημοσιογραφία ή συναφή τομέα.
 - Εκτεταμένη εμπειρία στον σχεδιασμό και την εκτέλεση στρατηγικών επικοινωνιών, κατά προτίμηση στον τομέα της διαχείρισης υδάτων ή του περιβάλλοντος.
- Δημόσιες σχέσεις
 - Πτυχίο μάρκετινγκ, επικοινωνίας ή συναφούς τομέα.
- Διοίκηση
 - Πτυχίο διοίκησης.
 - Εμπειρία στη διαχείριση εκδηλώσεων.

Λεπτομερείς αρμοδιότητες - Κύρια τμήματα

Υποδομή διαχείρισης υδάτων

Το αντικείμενο του Τμήματος Υποδομών Διαχείρισης Υδάτων περιλαμβάνει τον ολοκληρωμένο προγραμματισμό έργων υποδομής, το σχεδιασμό, την παροχή πόρων και την ανάθεση ή την κατασκευή/συντήρηση, την παρακολούθηση και την ανάθεση χρήσης κάθε φυσικής ή τεχνητής υποδομής για τη διαχείριση υδάτων εντός του υδατικού διαμερίσματος της Περιφέρειας Θεσσαλίας (κωδικός 08), όπως φυσικές και τεχνητές λίμνες, ποτάμια, ρέματα, τάφροι, φράγματα, αναχώματα, υδατοδεξαμενές.

Οι βασικοί στόχοι του τμήματος υποδομών διαχείρισης υδάτων είναι:

- Αποτελεσματική εφαρμογή του Σχεδιασμού Διαχείρισης Λεκανών Απορροής Ποταμών για έργα εντός των ορίων του υδατικού διαμερίσματος.
- Ανάπτυξη και διατήρηση ισχυρής υποδομής υδάτων που να ανταποκρίνεται στις σημερινές και μελλοντικές απαιτήσεις.
- Ενίσχυση της ανθεκτικότητας των κοινοτήτων στις πλημμύρες και την ξηρασία μέσω αποτελεσματικής διαχείρισης και λύσεων υποδομής.
- Προστασία και διατήρηση των υδάτινων οικοσυστημάτων μέσω βιώσιμων πρακτικών διαχείρισης και υποδομών που ελαχιστοποιούν τις περιβαλλοντικές επιπτώσεις.
- Διαχείριση των οικονομικών πόρων με σύνεση, εξασφαλίζοντας τη σχέση κόστους-αποτελεσματικότητας των εργασιών διαχείρισης των υδάτων και των έργων υποδομής.
- Αυστηρή τήρηση όλων των σχετικών τοπικών, εθνικών και διεθνών κανονισμών και προτύπων στις πρακτικές διαχείρισης των υδάτων.
- Προώθηση της συνεργασίας με κυβερνητικές υπηρεσίες, τον ιδιωτικό τομέα, την κοινωνία των πολιτών και τις κοινότητες για την ολοκληρωμένη διαχείριση των υδάτινων πόρων.

Τα βασικά καθήκοντα και οι αρμοδιότητες του τμήματος είναι τα εξής:

- Σχεδιασμός και παρακολούθηση Χαρτοφυλακίου έργων
 - Ανάπτυξη γενικού σχεδίου έργου με βάση τα ΣΔΛΑΠ και ΣΔΚΠ
 - Ανάπτυξη ετήσιου προγράμματος έργων
 - Παρακολούθηση της προόδου του προγράμματος έργων
 - Επανεξέταση και αναθεώρηση των προγραμμάτων έργων
- Προγραμματισμός έργων
 - Ανάθεση της ανάπτυξης και υλοποίησης έργων στις αρμόδιες αρχές (Υπουργείο Υποδομών και Μεταφορών, Περιφερειακή Αρχή, Δήμος, Εθνική Επιχείρηση Ηλεκτρισμού ΔΕΗ κ.λπ.)
 - Ανάπτυξη/ανάθεση προκαταρκτικών μελετών και σχεδίων έργων.
 - Διαχείριση δημόσιων διαγωνισμών και δημοπρασιών.
- Εκτέλεση του έργου

- Συμβατικές συμφωνίες.
- Παρακολούθηση της υλοποίησης του έργου
- Επιθεώρηση και έλεγχος έργων.
- Διαχείριση χρονοδιαγράμματος
- Επικοινωνία του έργου
- Παράδοση υποδομών
 - Ορισμός ιδιοκτησίας
 - Παράδοση υποδομών εάν απαιτείται
- Παρακολούθηση και έλεγχος υποδομών
 - Ενημέρωση και συντήρηση του μητρώου υποδομών.
 - Προβλέψεις για τη συντήρηση των ιδιόκτητων υποδομών.
 - Παρακολούθηση των εργασιών συντήρησης που εκτελούνται από τις εντεταλμένες αρχές.
 - Διασφάλιση ορθής χρήσης.

Οι απαιτήσεις και οι δεξιότητες του προσωπικού του τμήματος είναι:

- Πολιτικός μηχανικός με 5-10 έτη εμπειρίας στην ολοκληρωμένη διαχείριση υδάτινων πόρων, υδρολογία και μοντελοποίηση και μεταπτυχιακό τίτλο σπουδών (MSc) στον τομέα των υδάτων.

Χωροταξικός σχεδιασμός και διαχείριση

Το αντικείμενο του τμήματος είναι να προσδιορίζει και να κατηγοριοποιεί τη χρήση της γης εντός του υδατικού διαμερίσματος της περιοχής αρμοδιότητάς του, ώστε να προλαμβάνονται σοβαρές επιπτώσεις από πλημμύρες και να διασφαλίζεται η ποιότητα και η ποσότητα των υδατικών συστημάτων.

Οι βασικοί στόχοι του Τμήματος Χωροταξικού σχεδιασμού και διαχείρισης είναι:

- Εξασφάλιση της εναρμόνισης των αναπτυξιακών σχεδίων και των στρατηγικών διαχείρισης των υδάτων για την προστασία των οικοσυστημάτων, τη βελτίωση της ποιότητας των υδάτων και τη στήριξη της βιώσιμης ανάπτυξης.
- Ελαχιστοποίηση του κινδύνου και των επιπτώσεων των πλημμυρών μέσω στρατηγικού σχεδιασμού χρήσεων γης, ενσωμάτωσης της διαχείρισης των πλημμυρικών περιοχών και εφαρμογής λύσεων πράσινης υποδομής για την ενίσχυση της απορρόφησης του νερού και τη διαχείριση της απορροής των ομβρίων υδάτων.
- Προσαρμογή της χρήσης γης και των πρακτικών διαχείρισης των υδάτων στις επιπτώσεις της κλιματικής αλλαγής, συμπεριλαμβανομένων των αυξημένων κινδύνων πλημμύρας, ξηρασίας και αλλαγών στη διαθεσιμότητα του νερού.

- Διαφύλαξη των φυσικών οικοτόπων, των υγροτόπων και των υδάτινων περιοχών μέσω πολιτικών χωροταξικού σχεδιασμού που περιορίζουν τη ρύπανση, αποτρέπουν τον κατακερματισμό των οικοτόπων και διατηρούν τη βιοποικιλότητα.
- Διασφάλιση ότι η τοποθέτηση και ο σχεδιασμός των υποδομών διαχείρισης των υδάτων, όπως οι ταμιευτήρες, οι εγκαταστάσεις επεξεργασίας και τα συστήματα διανομής, ενσωματώνονται βέλτιστα στο πλαίσιο του χωροταξικού σχεδιασμού, ώστε να υποστηρίζεται η αποτελεσματική λειτουργία και να ελαχιστοποιούνται οι περιβαλλοντικές επιπτώσεις.
- Προστασία της δημόσιας υγείας και ασφάλειας με την αποτροπή της ανάπτυξης οικιστικών περιοχών και κρίσιμων υποδομών σε ζώνες υψηλού κινδύνου πλημμύρας ή σε περιοχές επιρρεπείς σε μόλυνση του νερού.
- Ενεργή συμμετοχή και δέσμευση των ενδιαφερόμενων φορέων, συμπεριλαμβανομένων των κοινοτήτων, των επιχειρήσεων και των κυβερνητικών υπηρεσιών, στη διαδικασία σχεδιασμού, ώστε να διασφαλιστεί ότι οι αποφάσεις για τη διαχείριση των υδάτων και τη χρήση γης αντικατοπτρίζουν τις διαφορετικές ανάγκες και προτεραιότητες.

Τα βασικά καθήκοντα και οι αρμοδιότητες του τμήματος είναι τα εξής:

- Χαρτογράφηση και ανάλυση της διαθεσιμότητας, της ποιότητας και της κατανομής των υδάτινων πόρων σε σχέση με τα πρότυπα χρήσης γης για τη λήψη αποφάσεων σχεδιασμού.
- Ταξινόμηση και διαμόρφωση χρήσεων γης με βάση τα ΣΔΚΠ.
 - Περιοχές ελεγχόμενης πλημμύρας.
 - Περιορισμοί στην κατανάλωση νερού.
 - Προστατευόμενες περιοχές.
 - Χρήση γεωργικής γης για τη διασφάλιση της ποσότητας και της ποιότητας των υδάτων.
- Διαμόρφωση κανονισμών για τη χρήση γης σε σχέση με την ασφάλεια και τη διασφάλιση των υδάτων σε στενή συνεργασία με τη νομική υπηρεσία.
- Γνωμοδότηση για τις διαδικασίες αδειοδότησης/άδειες στις αρμόδιες αρχές αδειοδότησης.
 - Κατασκευαστικοί περιορισμοί σε περιοχές ελεγχόμενων πλημμυρών (διαβούλευση με τους δήμους για τους κανόνες και τις άδειες κατασκευής).
 - Κανόνες για τη γεωργία σε περιοχές ελεγχόμενων πλημμυρών.
 - Καταλληλότητα της γεωργίας για την υποστήριξη της ορθής κατανάλωσης νερού.
- Παροχή συμβουλών σχετικά με τις βέλτιστες τοποθεσίες για έργα υποδομής ύδατος, λαμβάνοντας υπόψη τόσο τους γεωγραφικούς όσο και τους περιβαλλοντικούς περιορισμούς για την ελαχιστοποίηση των επιπτώσεων και τη μεγιστοποίηση της αποδοτικότητας.
- Ανάπτυξη, επικαιροποίηση και διατήρηση χαρτών ταξινόμησης γης και περιορισμών χρήσης.

- Χρήση γεωγραφικών συστημάτων πληροφοριών (GIS) και άλλων εργαλείων διαχείρισης δεδομένων για την ανάλυση χωρικών δεδομένων που σχετίζονται με τους υδάτινους πόρους και τις χρήσεις γης, υποστηρίζοντας τη λήψη τεκμηριωμένων αποφάσεων και την ανάπτυξη πολιτικής.

Οι απαιτήσεις και οι δεξιότητες του προσωπικού του τμήματος είναι:

- Μεταπτυχιακό δίπλωμα ειδίκευσης στον χωροταξικό σχεδιασμό και 5-10 έτη εμπειρίας στον χωροταξικό σχεδιασμό με βάση τους σχετικούς με τα ύδατα κινδύνους.

Παρακολούθηση και έλεγχος

Το αντικείμενο του τμήματος είναι η στενή παρακολούθηση της ποιότητας και της ποσότητας του νερού, των χρήσεων νερού σύμφωνα με τους εφαρμοζόμενους κανόνες, των καιρικών συνθηκών και άλλων δεδομένων και πληροφοριών από τρίτους και φορείς που παρέχουν πολύτιμες πληροφορίες για τον οργανισμό και τους ενδιαφερόμενους φορείς του νερού στην περιοχή εφαρμογής (υδατικό διαμέρισμα 08). Το τμήμα είναι επίσης υπεύθυνο για τη διασφάλιση της ποιότητας του νερού μέσω επιθεωρήσεων, χειρισμού καταγγελιών και έκδοσης προστίμων όταν απαιτείται.

Οι βασικοί στόχοι του τμήματος παρακολούθησης και ελέγχου είναι:

- Συνεχής αξιολόγηση της ποιότητας των πηγών νερού, των διαδικασιών επεξεργασίας και των συστημάτων διανομής, ώστε να διασφαλίζεται ότι το νερό πληροί ή υπερβαίνει τα πρότυπα υγείας και ασφάλειας.
- Συνεχής αξιολόγηση της ποσότητας των πηγών νερού, των διαδικασιών επεξεργασίας και των συστημάτων διανομής, ώστε να διασφαλίζεται ότι δεν υπάρχει κίνδυνος πλημμύρας ή έλλειψης νερού.
- Διασφάλιση της συμμόρφωσης όλων των δραστηριοτήτων με τους τοπικούς, εθνικούς και διεθνείς περιβαλλοντικούς κανονισμούς και πρότυπα, συμπεριλαμβανομένων εκείνων που σχετίζονται με την ποιότητα του νερού, τις άδειες απόρριψης και τον έλεγχο της ρύπανσης.
- Συγκέντρωση και ανάλυση δεδομένων σχετικά με την ποσότητα, την ποιότητα, τη χρήση και την απόδοση του συστήματος για τη λήψη αποφάσεων, τον εντοπισμό τάσεων και την πρόβλεψη μελλοντικών αναγκών και προκλήσεων στον τομέα των υδάτων.
- Να παρέχει έγκαιρη και ακριβή πληροφόρηση στους ενδιαφερόμενους φορείς, συμπεριλαμβανομένων των ρυθμιστικών αρχών, του κοινού και άλλων τμημάτων του οργανισμού, σχετικά θέματα ποιότητας υδάτων, θέματα συμμόρφωσης και γενικότερα με την κατάσταση του υδατικού συστήματος.

Τα βασικά καθήκοντα και οι αρμοδιότητες του τμήματος είναι τα εξής:

- Παρακολούθηση της ποσότητας νερού (επιφανειακά και υπόγεια ύδατα)
 - Καθορισμός ελεγχόμενων περιοχών, σημείων μέτρησης και μεθόδων
 - Συνεργασία με εξωτερικούς φορείς (πανεπιστήμια, εργαστήρια, τοπικές αρχές κ.λπ.).
 - Καθορισμός των επιπέδων ασφαλείας τόσο για τις πλημμύρες όσο και για την έλλειψη νερού.
 - Ανάπτυξη και διατήρηση συστημάτων και διαδικασιών παρακολούθησης
 - Παρακολούθηση και αναφορά των επιπέδων ποσότητας νερού.
- Παρακολούθηση της ποιότητας του νερού (τακτικές δειγματοληψίες και μετρήσεις)
 - Καθορισμός ελεγχόμενων περιοχών, σημείων μέτρησης και μεθόδων
 - Συνεργασία με εξωτερικούς φορείς (πανεπιστήμια, εργαστήρια, τοπικές αρχές κ.λπ.).
 - Καθορισμός επιπέδων ασφαλείας για την ποιότητα του νερού (εκπομπές, ρύπανση).
 - Ανάπτυξη και διατήρηση συστημάτων και διαδικασιών παρακολούθησης.
 - Παρακολούθηση και αναφορά της ποιότητας του νερού.
- Παρακολούθηση καιρικών συνθηκών
 - Ανάπτυξη πλαισίων συνεργασίας με φορείς που συλλέγουν και αναλύουν σχετικά δεδομένα.
 - Συγκέντρωση, ανάλυση και διατήρηση μετεωρολογικών δεδομένων και πληροφοριών από αρμόδιες αρχές και οργανισμούς).
- Παρακολούθηση συστημάτων συναγερμού
- Έλεγχος της ποιότητας και της ποσότητας των υδάτων.
 - Σχεδιασμός και εφαρμογή προληπτικών και διορθωτικών μέτρων για τη διασφάλιση της ποιότητας και της ποσότητας των επιφανειακών και υπόγειων υδάτων.
 - Προστασία καθορισμένων προστατευόμενων περιοχών όσον αφορά τις επιπτώσεις στα ύδατα.
 - Επανεξέταση της αποτελεσματικότητας των εφαρμοζόμενων μέτρων.
 - Ενημέρωση/εκπαίδευση των ενδιαφερομένων.
- Επιβολή της ποιότητας των υδάτων
 - Παραλαβή και εξέταση καταγγελιών σχετικά με τη ρύπανση των υδάτων
 - Εξέταση αποτελεσμάτων μετρήσεων εκτός ορίων
 - Έκδοση προστίμων
- Αναφορά
 - Έκδοση εκθέσεων σε τακτική βάση σχετικά με την ποιότητα και την ποσότητα των υδάτων.
 - Παροχή δεδομένων και πληροφοριών σχετικά με την ποιότητα και την ποσότητα των υδάτων σε πραγματικό χρόνο για τις υπηρεσίες του οργανισμού.
 - Ενημέρωση των ενδιαφερομένων μερών και του κοινού.

Οι απαιτήσεις και οι δεξιότητες του προσωπικού του τμήματος είναι:

- MSc. Υδρολογία ή Περιβαλλοντική Μηχανική και 5-10 έτη σχετικής εμπειρίας

Τμήμα παροχής και χρήσης νερού

Το αντικείμενο του τμήματος είναι:

- Διαχείριση της προμήθειας, της επεξεργασίας, της κατανομής και της διανομής του νερού για την κάλυψη των αναγκών των βιομηχανικών και γεωργικών χρήσεων. Διαχείριση των αναγκών των οικιακών χρηστών σε στενή συνεργασία με τους οργανισμούς ύδρευσης των δήμων.
- Συμμετοχή στη διασφάλιση της βιωσιμότητας των πηγών νερού, στη βελτιστοποίηση της αποδοτικότητας της χρήσης του νερού και στην προώθηση της εξοικονόμησης νερού μεταξύ των καταναλωτών.
- Χειρισμός των αναγκών ανάπτυξης και συντήρησης υποδομών για την εξασφάλιση αξιόπιστης παροχής νερού σε στενή συνεργασία με το τμήμα υποδομών διαχείρισης υδάτων.
- Διαχείριση των πολιτικών κατανομής και χρήσης του νερού για την εξισορρόπηση της ζήτησης με τους διαθέσιμους πόρους, ενσωματώνοντας στρατηγικές διαχείρισης της ξηρασίας και σχεδιασμό έκτακτης παροχής νερού.

Οι βασικοί στόχοι του τμήματος παροχής και χρήσης νερού είναι:

- Εξασφάλιση σταθερής και αδιάλειπτης παροχής νερού υψηλής ποιότητας για την κάλυψη των αναγκών των βιομηχανικών και γεωργικών χρηστών.
- Διαχείριση και προστασία των πηγών νερού από την υπερεκμετάλλευση, τη ρύπανση και την περιβαλλοντική υποβάθμιση, εξασφαλίζοντας τη μακροπρόθεσμη βιωσιμότητά τους.
- Προώθηση της αποδοτικής χρήσης του νερού και μείωση της σπατάλης σε όλους τους τομείς μέσω της υιοθέτησης τεχνολογιών και πρακτικών εξοικονόμησης νερού και εκστρατειών ευαισθητοποίησης του κοινού.
- Διαχείριση των αναγκών για τις απαραίτητες υποδομές, για την υποστήριξη της αξιόπιστης παροχής και διανομής νερού σε στενή συνεργασία με το τμήμα υποδομών διαχείρισης υδάτων.
- Εξισορρόπηση της προσφοράς νερού με τη ζήτηση μέσω αποτελεσματικής κατανομής, στρατηγικών τιμολόγησης και προώθησης της εξοικονόμησης νερού μεταξύ των χρηστών σε στενή συνεργασία με άλλες αρχές ύδρευσης, όπως η ΔΕΥΑ, η ΔΕΗ και άλλοι φορείς εκμετάλλευσης υποδομών ύδρευσης.
- Συνεργασία με τις κοινότητες, τις βιομηχανίες και τους γεωργικούς χρήστες για την κατανόηση των αναγκών και των προκλήσεών τους σε νερό, προωθώντας τη συνεργασία και την κοινή ευθύνη στη διαχείριση του νερού.
- Ανάπτυξη στρατηγικών για την προσαρμογή της παροχής νερού και των πρακτικών διαχείρισης στις επιπτώσεις της κλιματικής αλλαγής, συμπεριλαμβανομένης της μεταβλητότητας στη διαθεσιμότητα του νερού και των ακραίων καιρικών φαινομένων.

Τα βασικά καθήκοντα και οι αρμοδιότητες του τμήματος είναι τα εξής:

- Διαχείριση των αναγκών ύδρευσης για βιομηχανική και γεωργική χρήση.
 - Ανάγκες άρδευσης, παρακολούθηση, ανάλυση και αξιολόγηση.
 - Καταγραφή, παρακολούθηση, ανάλυση και αξιολόγηση αναγκών βιομηχανικής παροχής νερού ,.
 - Υποβολή προτάσεων έργων στο τμήμα υποδομών διαχείρισης υδάτων.
- Ανάπτυξη και διατήρηση της πολιτικής κοστολόγησης και τιμολόγησης για την άρδευση σε στενή συνεργασία με τις αρμόδιες υπηρεσίες του Υπουργείου Περιβάλλοντος και Ενέργειας.
- Διαμόρφωση κανόνων για την άντληση από υπόγεια ύδατα.
- Παραλαβή και διαχείριση αιτήσεων για χορήγηση αδειών άντλησης από υπόγεια ύδατα.
- Διαδικασίες αδειοδότησης για την παροχή αρδευτικού και βιομηχανικού νερού στην περιοχή αρμοδιότητας του οργανισμού.
- Επιβολή της εφαρμογής της πολιτικής και των κανόνων άντλησης:
 - Επιτόπιες επιθεωρήσεις.
 - Επιβολή του νόμου και έκδοση προστίμων.
- Στενή συνεργασία με τους ιδιοκτήτες υποδομών νερού για τον καθορισμό κανόνων για την κατανομή και τη χρήση του νερού.
- Ανάπτυξη στρατηγικών χρήσης και κατανομής του νερού και προτάσεων για νομοθετικές και θεσμικές παρεμβάσεις σχετικά με τις πολιτικές κατανομής και χρήσης του νερού.
- Συμμετοχή σε δραστηριότητες εκπαίδευσης και διάδοσης για τους βασικούς ενδιαφερόμενους φορείς στον τομέα των υδάτων, ώστε να εμπλακούν στη συνεργασία και την κοινή ευθύνη στη διαχείριση των υδάτων.

Οι απαιτήσεις και οι δεξιότητες του προσωπικού του τμήματος είναι:

- Πτυχίο πολιτικού μηχανικού σχετικού με τα ύδατα με 5-10 έτη εμπειρίας στην ολοκληρωμένη διαχείριση των υδάτινων πόρων, την υδρολογία και τη μοντελοποίηση.

Τμήμα Αντιμετώπισης Έκτακτων Αναγκών

Το αντικείμενο του τμήματος είναι η προετοιμασία και η παροχή υποστήριξης και διαβούλευσης για την άμεση και αποτελεσματική αντιμετώπιση καταστάσεων έκτακτης ανάγκης που σχετίζονται με τα ύδατα, συμπεριλαμβανομένων πλημμυρών, ξηρασίας, περιστατικών μόλυνσης και βλαβών στις υποδομές, για την προστασία της δημόσιας υγείας και ασφάλειας στην περιοχή εφαρμογής του (υδατικό διαμέρισμα 08) σε στενή συνεργασία με την Πολιτική Προστασία και τις τοπικές αρχές.

Οι βασικοί στόχοι του τμήματος αντιμετώπισης έκτακτων αναγκών είναι:

- Ανάπτυξη, διατήρηση και τακτική ενημέρωση ολοκληρωμένων σχεδίων αντιμετώπισης έκτακτων αναγκών που περιγράφουν τις διαδικασίες για την αντιμετώπιση διαφόρων τύπων κρίσεων που σχετίζονται με τα ύδατα, όπως πλημμύρες, ξηρασίες, διασφαλίζοντας την ετοιμότητα δράσης σε περίπτωση έκτακτης ανάγκης.
- Δημιουργία και διατήρηση αποτελεσματικών διαύλων επικοινωνίας με τις εσωτερικές υπηρεσίες, τους εξωτερικούς φορείς (όπως υπηρεσίες έκτακτης ανάγκης, περιβαλλοντικές υπηρεσίες και τοπικές αρχές) και το κοινό, ώστε να εξασφαλίζεται ο συντονισμός των προσπαθειών αντιμετώπισης και η έγκαιρη διάδοση των πληροφοριών.
- Εξασφάλιση της διαθεσιμότητας και της ετοιμότητας των πόρων, συμπεριλαμβανομένου του προσωπικού, του εξοπλισμού και των προμηθειών, που απαιτούνται για τις προσπάθειες αντιμετώπισης έκτακτης ανάγκης και αποκατάστασης.
- Ανάπτυξη και εφαρμογή προγραμμάτων με στόχο την εκπαίδευση του κοινού σχετικά με τους κινδύνους που σχετίζονται με το νερό, τις διαδικασίες έκτακτης ανάγκης και τους τρόπους μείωσης των τρωτών σημείων μέσω μέτρων διατήρησης και ετοιμότητας.
- Σχεδιασμός και εκτέλεση εργασιών αποκατάστασης που αποκαθιστούν τις υπηρεσίες και τις υποδομές νερού στις συνθήκες που επικρατούσαν πριν από την κατάσταση έκτακτης ανάγκης, συμπεριλαμβανομένης της αποκατάστασης των πληγέντων οικοσυστημάτων και κοινοτήτων.

Τα βασικά καθήκοντα και οι αρμοδιότητες του τμήματος είναι τα εξής:

- Διεξαγωγή εκτιμήσεων κινδύνου:
 - Προσδιορισμός πιθανών σεναρίων έκτακτης ανάγκης.
 - Αξιολόγηση των κινδύνων για την παροχή νερού, την ποιότητα και τις υποδομές.
 - Επικαιροποίηση της εκτίμησης κινδύνου μετά από αλλαγές στα υδατικά συστήματα.
- Ανάπτυξη λεπτομερών σχεδίων έκτακτης ανάγκης και πρωτοκόλλων για τους σχετιζόμενους με τα ύδατα κινδύνους και επιπτώσεις :
 - Ανάπτυξη και επικαιροποίηση σχεδίων για διάφορα σενάρια: πλημμύρες, ξηρασία, μόλυνση, αποτυχία υποδομών.
 - Ανάπτυξη λεπτομερών πρωτοκόλλων αντιμετώπισης έκτακτης ανάγκης σχετικά με τις απαιτούμενες ενέργειες για την προστασία από πλημμύρες.
 - Ενέργειες για την έγκριση και τη διάδοση των σχεδίων έκτακτης ανάγκης σε περίπτωση ξηρασίας από τους ενδιαφερόμενους φορείς και την κοινότητα.
 - Παροχή στοιχείων για την ενίσχυση και επικαιροποίηση των υφιστάμενων σχεδίων αντιμετώπισης έκτακτης ανάγκης (ΔΑΡΔΑΝΟΣ) με δράσεις και πρωτόκολλα για τους σχετιζόμενους με τα ύδατα κινδύνους, επιπτώσεις και αντιμετώπιση.
- Διαχείριση πόρων:

- Προγραμματισμός των πόρων που απαιτούνται για έκτακτες ανάγκες που σχετίζονται με το νερό (εξοπλισμός, προμήθειες).
- Διασφάλιση της ετοιμότητας των ομάδων απόκρισης και του εξοπλισμού.
- Εκπαίδευση του προσωπικού και των ενδιαφερομένων μερών:
 - Οργάνωση εκπαιδευτικών δραστηριοτήτων και ασκήσεων ετοιμότητας.
 - Ανάπτυξη εκπαιδευτικού υλικού για τις διαδικασίες έκτακτης ανάγκης.
- Εκπαίδευση του κοινού:
 - Δημιουργία και διανομή εκπαιδευτικού υλικού για τους κινδύνους που σχετίζονται με τα ύδατα.
 - Διεξαγωγή εκστρατειών ευαισθητοποίησης του κοινού.
- Σχέδιο για την υποστήριξη του συντονισμού κατά τη διάρκεια της έκτακτης ανάγκης:
 - Σχέδιο υποστήριξης της ομάδας συντονισμού πολιτικής προστασίας σε κατάσταση έκτακτης ανάγκης.
 - Καθιέρωση επικοινωνίας με τοπικούς, περιφερειακούς και εθνικούς φορείς.
 - Δημιουργία δομής διοίκησης και κανόνων διαχείρισης περιστατικού.
- Παρακολούθηση των συστημάτων έγκαιρης προειδοποίησης
- Δράσεις υποστήριξης κατά τη διάρκεια καταστάσεων έκτακτης ανάγκης σε στενή συνεργασία με την Πολιτική Προστασία και τις τοπικές αρχές:
 - Έκδοση προειδοποιήσεων και συμβουλών σχετικά με θέματα νερού.
 - Λειτουργία ως σημείο επαφής για ερωτήματα των μέσων ενημέρωσης σχετικά με θέματα υδάτων.
 - Ανάπτυξη ομάδων αντιμετώπισης έκτακτης ανάγκης.
 - Διαχείριση της διανομής παροχής νερού σε κατάσταση έκτακτης ανάγκης.
 - Εφαρμογή μέτρων περιορισμού σε περίπτωση σοβαρής μόλυνσης του νερού.
 - Αξιολόγηση και μετριάσμος των περιβαλλοντικών επιπτώσεων.
- Άμεσες προσπάθειες ανάκαμψης σχετιζόμενες με θέματα νερού:
 - Εκτίμηση των ζημιών στις υποδομές υπό την διαχείριση του οργανισμού.
 - Ιεράρχηση και επίβλεψη των εργασιών επισκευής.
- Τεκμηρίωση και αναφορά:
 - Τήρηση λεπτομερών αρχείων των αντιδράσεων έκτακτης ανάγκης.
 - Προετοιμασία εκθέσεων για εσωτερική ανασκόπηση και κανονιστική συμμόρφωση.
- Αναθεώρηση και βελτίωση:
 - Ανάλυση επιδόσεων μετά το συμβάν.
 - Επικαιροποίηση των σχεδίων και των διαδικασιών με βάση τα διδάγματα που αντλήθηκαν.

Απαιτήσεις και δεξιότητες προσωπικού

- Πτυχίο ή μεταπτυχιακός τίτλος πολιτικού μηχανικού σχετικού με τα ύδατα με 5-10 έτη εμπειρίας στην ολοκληρωμένη διαχείριση υδάτινων πόρων, υδρολογία και μοντελοποίηση.

Τμήμα πληροφοριακών συστημάτων

Διαχείριση και υποστήριξη της χρήσης της τεχνολογίας των πληροφοριών στις δραστηριότητες διαχείρισης υδάτων από τα τμήματα του οργανισμού.

Τα βασικά καθήκοντα και οι αρμοδιότητες του τμήματος είναι τα εξής:

- Ανάπτυξη και συντήρηση πληροφοριακών συστημάτων:
 - ο Σχεδιασμός, εφαρμογή και συντήρηση πληροφοριακών συστημάτων που υποστηρίζουν τις δραστηριότητες διαχείρισης του νερού, συμπεριλαμβανομένης της προμήθειας, της διανομής, της παρακολούθησης της ποιότητας και της τιμολόγησης.
 - ο Διασφάλιση ότι τα συστήματα είναι επεκτάσιμα, αξιόπιστα και ασφαλή.
- Διαχείριση δεδομένων:
 - ο Επίβλεψη της συλλογής, αποθήκευσης και ανάλυσης δεδομένων που σχετίζονται με τους υδάτινους πόρους, συμπεριλαμβανομένης της ποσότητας, της ποιότητας, των προτύπων χρήσης και της κατάστασης των υποδομών.
 - ο Διασφάλιση της ακρίβειας, της ακεραιότητας και της εμπιστευτικότητας των δεδομένων.
- Διαχείριση υποδομών πληροφορικής:
 - ο Διαχείριση της υποδομής πληροφορικής του οργανισμού, συμπεριλαμβανομένου του υλικού (διακομιστές, υπολογιστές, αισθητήρες) και του λογισμικού (λειτουργικά συστήματα, εφαρμογές).
 - ο Διασφάλιση ότι η υποδομή είναι ενημερωμένη και ικανή να ανταποκρίνεται στις ανάγκες του οργανισμού.
- Κυβερνοασφάλεια:
 - ο Εφαρμογή και διατήρηση ισχυρών μέτρων κυβερνοασφάλειας για την προστασία των δεδομένων και των υποδομών από μη εξουσιοδοτημένη πρόσβαση, κυβερνοεπιθέσεις και παραβιάσεις δεδομένων.
 - ο Διεξαγωγή τακτικών ελέγχων ασφαλείας και αξιολογήσεων τρωτότητας.
- Υποστήριξη και κατάρτιση:
 - ο Παροχή τεχνικής υποστήριξης σε χρήστες εντός του οργανισμού, επιλύοντας ζητήματα που σχετίζονται με τα συστήματα τεχνολογίας και πληροφοριών.
 - ο Διεξαγωγή εκπαιδευτικών δραστηριοτήτων για το προσωπικό σχετικά με τη χρήση των συστημάτων και των εφαρμογών πληροφορικής.

- GIS και χωρική ανάλυση:
 - Αξιοποίηση Γεωγραφικών Συστημάτων Πληροφοριών (GIS) για τη χωρική ανάλυση των υδάτινων πόρων, το σχεδιασμό υποδομών και τις εκτιμήσεις περιβαλλοντικών επιπτώσεων.
 - Διατήρηση και επικαιροποίηση γεωχωρικών δεδομένων και χαρτών.
- Συστήματα δικτύων και επικοινωνιών:
 - Διασφάλιση της αξιόπιστης λειτουργίας των εσωτερικών και εξωτερικών δικτύων επικοινωνίας του οργανισμού, συμπεριλαμβανομένου του ηλεκτρονικού ταχυδρομείου, του VoIP και άλλων εργαλείων συνεργασίας.
 - Εποπτεία εγκατάστασης και συντήρησης του δικτύου και του εξοπλισμού επικοινωνίας.
- Κανονιστική συμμόρφωση και αναφορά:
 - Διασφάλιση της συμμόρφωσης των πληροφοριακών συστημάτων με τις νομικές και κανονιστικές απαιτήσεις σχετικά με τη διαχείριση των υδάτων, την προστασία των δεδομένων και την προστασία της ιδιωτικότητας.
 - Δημιουργία αναφορών για τους ρυθμιστικούς φορείς, όπως απαιτείται.
- Αξιολόγηση τεχνολογίας και καινοτομία:
 - Συνεχής ενημέρωση για τις αναδυόμενες τεχνολογίες και αξιολόγηση των δυνατοτήτων εφαρμογής τους στον οργανισμό για τη βελτίωση της αποδοτικότητας, τη μείωση του κόστους ή τη βελτίωση της παροχής υπηρεσιών.
 - Επίβλεψη έργων καινοτομίας για την εφαρμογή νέων τεχνολογιών και συστημάτων.
- Ανάκαμψη από καταστροφές και επιχειρησιακή συνέχεια:
 - Ανάπτυξη και διατήρηση σχεδίων ανάκαμψης από καταστροφές για τα συστήματα πληροφοριών, ώστε να διασφαλίζεται η επιχειρησιακή συνέχεια σε περίπτωση βλαβών του συστήματος ή άλλων προβλημάτων.
 - Διεξαγωγή τακτικών δοκιμών δημιουργίας αντιγράφων ασφαλείας και επαναφοράς.
- Επικοινωνία με τα ενδιαφερόμενα μέρη:
 - Διευκόλυνση της επικοινωνίας μεταξύ του τεχνικού προσωπικού και των μη τεχνικών ενδιαφερομένων, ώστε να διασφαλίζεται ότι τα έργα και οι υπηρεσίες πληροφορικής ανταποκρίνονται στις ανάγκες του οργανισμού.
 - Μετάφραση πολύπλοκων τεχνικών πληροφοριών σε κατανοητούς όρους για τη λήψη αποφάσεων.

Οι απαιτήσεις και οι δεξιότητες του προσωπικού του τμήματος είναι:

- Διευθυντής Πληροφορικής
- Εμπειρογνώμονες πληροφορικής με γνώσεις και εμπειρία στους ακόλουθους τομείς:
 - Διαχείριση έργων πληροφορικής.
 - Διαχείριση βάσεων δεδομένων.

- Ανάλυση και υποστήριξη δεδομένων.
- Βοήθεια και υποστήριξη χρηστών.
- Διαχειριστές συστημάτων με γνώση και εμπειρία στους ακόλουθους τομείς:
 - Κυβερνοασφάλεια.
 - Μηχανική δικτύων.
 - Ανάκτηση από καταστροφές και επιχειρησιακή συνέχεια.
- Αναλυτές GIS
- Υπεύθυνος συμμόρφωσης πληροφορικής.

Τμήμα Οικονομικών Υπηρεσιών

Το τμήμα διαχειρίζεται όλες τις οικονομικές πτυχές των δραστηριοτήτων του οργανισμού, συμπεριλαμβανομένης της κατάρτισης του προϋπολογισμού, της λογιστικής, της χρηματοοικονομικής αναφοράς και της ανάλυσης.

Οι βασικοί στόχοι του τμήματος χρηματοοικονομικών υπηρεσιών είναι:

- Επίβλεψη και διαχείριση των οικονομικών του οργανισμού με ακεραιότητα, διασφαλίζοντας ότι όλες οι οικονομικές πρακτικές ευθυγραμμίζονται με τους κυβερνητικούς κανονισμούς και τους μη κερδοσκοπικούς στόχους, εστιάζοντας στη διαφάνεια και τη λογοδοσία.
- Ανάπτυξη και εφαρμογή αποτελεσματικών συστημάτων τιμολόγησης για τους χρήστες αρδευτικού νερού.
- Συμμετοχή σε στρατηγικό οικονομικό σχεδιασμό και προβλέψεις για τη διασφάλιση της μακροπρόθεσμης οικονομικής βιωσιμότητας του οργανισμού, επιτρέποντάς του να επιτύχει τους στόχους του για τη διαχείριση των υδάτων.
- Διασφάλιση της αυστηρής τήρησης των δημοσιονομικών κανονισμών της Ελλάδας και της Ευρωπαϊκής Ένωσης, συμπεριλαμβανομένων εκείνων που αφορούν ειδικά τους κυβερνητικούς και μη κερδοσκοπικούς φορείς, τη διαχείριση των υδάτινων πόρων και την προστασία του περιβάλλοντος.
- Ευθυγράμμιση των οικονομικών στρατηγικών με την αποστολή του οργανισμού να προωθεί τη διατήρηση του νερού και τη βιώσιμη χρήση του νερού μεταξύ των αρδευτικών και άλλων χρηστών νερού, ενσωματώνοντας την περιβαλλοντική διαχείριση στη λήψη οικονομικών αποφάσεων.

Τα βασικά καθήκοντα και οι αρμοδιότητες του τμήματος είναι τα εξής:

Προμήθειες

- Διαχείριση προσφορών.
- Επιλογή προμηθευτή.
- Διαχείριση συμβάσεων.
- Παραγγελίες / αγορές.

Χρηματοοικονομικές υπηρεσίες

- Οικονομικός προγραμματισμός και διαχείριση του προϋπολογισμού
 - Ανάπτυξη, διαχείριση των δραστηριοτήτων έγκρισης και διατήρησης του ετήσιου προϋπολογισμού.
 - Διεξαγωγή μακροπρόθεσμου οικονομικού σχεδιασμού για την υποστήριξη των οργανωτικών στόχων.
- Τιμολόγηση και έσοδα
 - Εφαρμογή και λειτουργία ενός αποτελεσματικού συστήματος τιμολόγησης για τους χρήστες αρδευτικού νερού.
 - Εξασφάλιση ακριβούς μέτρησης, τιμολόγησης και την έγκαιρης είσπραξης των πληρωμών.
 - Λήψη και διαχείριση πληρωμών για έκδοση αδειών, πρόστιμα κ.λπ.
- Λογιστική και χρηματοοικονομικός έλεγχος και υποβολή εκθέσεων
 - Διατήρηση οικονομικών αρχείων ακριβείας σύμφωνα με τα εθνικά λογιστικά πρότυπα.
 - Παρακολούθηση των λειτουργικών δαπανών και των δαπανών του έργου.
 - Προετοιμασία και παρουσίαση οικονομικών εκθέσεων στη διοίκηση, στους ενδιαφερόμενους και στους ρυθμιστικούς φορείς.
 - Εντοπισμός και εφαρμογή μέτρων εξοικονόμησης κόστους.
- Κανονιστική συμμόρφωση
 - Διασφάλιση της τήρησης των δημοσιονομικών κανονισμών και προτύπων που έχουν θεσπιστεί από τις ελληνικές και τις αρχές της ΕΕ.
 - Συνεχής ενημέρωση για τις αλλαγές στους οικονομικούς νόμους που επηρεάζουν τη διαχείριση των υδάτων.
 - Συντονισμός εσωτερικών και εξωτερικών ελέγχων για τη διασφάλιση της οικονομικής ακεραιότητας.
 - Εφαρμογή και παρακολούθηση των εσωτερικών ελέγχων επί των οικονομικών διαδικασιών.
- Επικοινωνία με τα ενδιαφερόμενα μέρη
 - Διευκόλυνση της διαφανούς επικοινωνίας όσον αφορά τις οικονομικές και τιμολογιακές πολιτικές και αποδόσεις.

- Αντιμετώπιση των ερωτημάτων και των θεμάτων των χρηστών αρδευτικού νερού και άλλων ενδιαφερομένων μερών.
- Υποστήριξη και συμβουλευτικές υπηρεσίες
 - Παροχή οικονομικών συμβουλών και υποστήριξης σε άλλες υπηρεσίες για τον προϋπολογισμό και τη λήψη οικονομικών αποφάσεων.
 - Συνεργασία σε έργα που απαιτούν οικονομική συμβολή ή εκτιμήσεις κόστους.

Οι απαιτήσεις και οι δεξιότητες του προσωπικού του τμήματος είναι:

- Προϊστάμενος τμήματος
 - Μεταπτυχιακός τίτλος σπουδών στα οικονομικά, τη λογιστική, τη διοίκηση επιχειρήσεων ή σε συναφή τομέα.
 - Εκτεταμένη εμπειρία σε θέματα οικονομικής διαχείρισης και στρατηγικού σχεδιασμού σε παρόμοιο τομέα.
- Λογιστές:
 - Πτυχίο πτυχίου στη λογιστική ή στα χρηματοοικονομικά.
 - Προτιμάται η εμπειρία στη λογιστική, την υποβολή οικονομικών εκθέσεων και τη φορολογία στη διοίκηση του δημόσιου τομέα.
- Υπεύθυνοι εσόδων, ταμίες:
 - Πτυχίο πτυχίου στα οικονομικά, τη λογιστική ή τη διοίκηση επιχειρήσεων.
 - Εμπειρία στην είσπραξη εσόδων και στη διαχείριση μετρητών.

Προσωπικό & Οργάνωση

Το πεδίο εφαρμογής του τμήματος "Προσωπικό & Οργάνωση" περιλαμβάνει την εποπτεία όλων των πτυχών της διαχείρισης των ανθρώπινων πόρων, όπως η τυποποίηση των λειτουργιών των τμημάτων του οργανισμού και των καθηκόντων και των αρμοδιοτήτων των θέσεων εργασίας, η πρόσληψη και η ενσωμάτωση προσωπικού, η διαχείριση των σχέσεων και της απόδοσης των εργαζομένων, η ανάπτυξη και η εφαρμογή προγραμμάτων κατάρτισης, η διαχείριση των διαδικασιών μισθοδοσίας, η διασφάλιση της συμμόρφωσης με την εργατική νομοθεσία και τους κανονισμούς και η προώθηση ενός θετικού εργασιακού περιβάλλοντος.

Οι βασικοί στόχοι του τμήματος "Προσωπικό & Οργάνωση" είναι:

- Προσέλκυση, πρόσληψη και διατήρηση επαγγελματιών υψηλής εξειδίκευσης που μπορούν να συμβάλουν στην αποστολή του οργανισμού για την αποτελεσματική και βιώσιμη διαχείριση των υδάτινων πόρων.
- Παροχή συνεχούς κατάρτισης και ευκαιριών επαγγελματικής ανάπτυξης στους υπαλλήλους, εξασφαλίζοντας ότι διαθέτουν τις απαραίτητες δεξιότητες και γνώσεις για να αντιμετωπίσουν τις τρέχουσες και μελλοντικές προκλήσεις στον τομέα της διαχείρισης των υδάτων.
- Διασφάλιση ότι όλες οι πρακτικές απασχόλησης συμμορφώνονται με τους εθνικούς νόμους και κανονισμούς εργασίας, ελαχιστοποιώντας τους νομικούς κινδύνους και προστατεύοντας τον οργανισμό και τους εργαζομένους του.
- Προώθηση ενός ασφαλούς και υγιούς εργασιακού περιβάλλοντος, ελαχιστοποιώντας τον κίνδυνο εργατικών ατυχημάτων και διασφαλίζοντας τη συμμόρφωση με τους κανονισμούς για την υγεία και την ασφάλεια στην εργασία.
- Προώθηση της πολυμορφίας και εξασφάλιση ενός εργασιακού περιβάλλοντος χωρίς αποκλεισμούς, όπου όλοι οι εργαζόμενοι αισθάνονται ότι εκτιμώνται και ότι μπορούν να συνεισφέρουν στο μέγιστο των δυνατοτήτων τους.
- Ανάλυση και βελτιστοποίηση των οργανωτικών δομών και διαδικασιών για τη βελτίωση της αποδοτικότητας, της προσαρμοστικότητας και της αποτελεσματικότητας στην επίτευξη των στόχων της διαχείρισης των υδάτων.

Τα βασικά καθήκοντα και οι αρμοδιότητες του τμήματος είναι τα εξής:

- Πρόσληψη, επιλογή, ένταξη και προσανατολισμός
 - Ανάπτυξη κενών θέσεων εργασίας και διαχείριση των αναγκών σε προσωπικό σύμφωνα με την εθνική νομοθεσία.
 - Διαχείριση της διαδικασίας επιλογής για την πρόσληψη κατάλληλων υποψηφίων.
 - Σχεδιασμός και υλοποίηση δραστηριοτήτων για την εισαγωγή νέων υπαλλήλων.
 - Διεξαγωγή ενεργειών προσανατολισμού για την εισαγωγή των νέων υπαλλήλων στην αποστολή, τις αξίες και τις λειτουργίες του οργανισμού.
- Εκπαίδευση και ανάπτυξη
 - Προσδιορισμός των αναγκών κατάρτισης για την ανάπτυξη του προσωπικού.
 - Οργάνωση και διευκόλυνση προγραμμάτων κατάρτισης, συνεδριών και σεμιναρίων για το προσωπικό.
 - Εφαρμογή διαδικασιών αξιολόγησης των επιδόσεων σύμφωνα με την εθνική νομοθεσία και τις εφαρμοζόμενες διαδικασίες.

- Παροχή ανατροφοδότησης και καθοδήγησης στους υπαλλήλους για την ανάπτυξη των ικανοτήτων τους.
- Αποζημίωση προσωπικού
 - Διαχείριση της επεξεργασίας της μισθοδοσίας με ακρίβεια και έγκαιρα.
 - Διαχείριση διαδικασιών συνταξιοδότησης και ζητημάτων που σχετίζονται με τη μισθοδοσία.
 - Ενημέρωση βάσεων δεδομένων και συστημάτων μισθοδοσίας.
- Σχέσεις εργαζομένων
 - Διαχείριση ανησυχιών των εργαζομένων και επίλυση των προβλημάτων στον χώρο εργασίας.
 - Προώθηση θετικού εργασιακού περιβάλλοντος και προώθηση της δέσμευσης των εργαζομένων.
- Συμμόρφωση με την εργατική νομοθεσία
 - Διασφάλιση της συμμόρφωσης όλων των πρακτικών ανθρώπινου δυναμικού με την εθνική και ισχύουσα διεθνή εργατική νομοθεσία.
 - Ενημέρωση για τις αλλαγές στη νομοθεσία για την απασχόληση και ανάλογη προσαρμογή των πολιτικών.
- Υγεία και ασφάλεια
 - Εφαρμογή πολιτικών και διαδικασιών υγείας και ασφάλειας.
 - Διεξαγωγή εκτιμήσεων κινδύνου και προώθηση πρωτοβουλιών για την ασφάλεια στο χώρο εργασίας.
- Διαφορετικότητα και ένταξη
 - Προώθηση πρωτοβουλιών για την πολυμορφία και διασφάλιση μιας κουλτούρας χωρίς αποκλεισμούς στο χώρο εργασίας.
 - Παρακολούθηση και υποβολή εκθέσεων σχετικά με την πρόοδο και τις προκλήσεις στον τομέα της διαφορετικότητας και της ένταξης.
- Οργανωτικές πολιτικές και διαδικασίες
 - Ανάλυση και σχεδιασμός οργανωτικών δομών για τη βελτίωση της αποδοτικότητας και της αποτελεσματικότητας.
 - Ανάπτυξη, εφαρμογή και επικαιροποίηση οργανωτικών πολιτικών και διαδικασιών.
 - Διευκόλυνση των διαδικασιών διαχείρισης αλλαγών για την υποστήριξη της οργανωτικής ανάπτυξης και εξέλιξης.
- Τήρηση αρχείων.
 - Παραλαβή εγγράφων, άνοιγμα και ενημέρωση του φακέλου του εργαζομένου.
 - Αρχαιοθέτηση αρχείων εργαζομένων μετά την έξοδο.

Οι απαιτήσεις και οι δεξιότητες του προσωπικού του τμήματος είναι:

- Διευθυντής Τμήματος

- Πτυχίο στη Διαχείριση Ανθρώπινου Δυναμικού, στη Διοίκηση Επιχειρήσεων ή σε συναφή τομέα.
- Εμπειρία στη διαχείριση προσωπικού.
- Διοικητικό προσωπικό
 - Επιθυμητό πτυχίο στους ανθρώπινους πόρους, στις εργασιακές σχέσεις, στη διοίκηση επιχειρήσεων ή σε συναφή τομέα.
 - Επιθυμητό εμπειρία σε τμήματα ανθρώπινου δυναμικού ή προσωπικού.

ΓΟΕΒ & ΤΟΕΒ

Η HVA εκφράζει τις ανησυχίες της σχετικά με τη διαχείριση και την εκτέλεση ορισμένων τοπικών λειτουργιών, όπως το αρδευτικό δίκτυο ύδρευσης και η είσπραξη των πληρωμών, που επί του παρόντος εκτελούνται από τους ΓΟΕΒ & ΤΟΕΒ. Οι λειτουργίες αυτές είναι εξαιρετικά ιδιαίτερες για τις τοπικές συνθήκες και θα υπάρξουν σημαντικές προκλήσεις για την ενσωμάτωσή τους στον Οργανισμό Διαχείρισης Υδάτων. Ως εκ τούτου, συνιστούμε να αποφευχθεί η λήψη μιας βιαστικής και ριζοσπαστικής απόφασης σχετικά με τους ΤΟΕΒ εξ ολοκλήρου, χωρίς προηγουμένως να διασφαλιστεί ότι υπάρχουν επαρκείς πληροφορίες και αναλύσεις για να ληφθεί μια ξεκάθαρη απόφαση σχετικά με το πως είναι καλύτερο να ρυθμιστεί η κυριότητα αυτών των λειτουργιών.

Οι ΤΟΕΒ φαίνεται να επιτελούν σημαντική λειτουργία για τη διαχείριση και τη λειτουργία των αρδευτικών υποδομών. Σε πολλά αρδευτικά έργα, η ύπαρξη αυτού του είδους οργάνωσης αποτελεί πραγματικό πλεονέκτημα. Όλοι έχουν τα δικά τους διοικητικά συστήματα, συστήματα επικοινωνίας με τους αγρότες, διαδικασίες προμηθειών, δημόσιες σχέσεις και συστήματα ΤΠΕ/γεωγραφικών πληροφοριών. Συχνά διαθέτουν εξειδικευμένο προσωπικό για την εκτέλεση αυτών των καθηκόντων. Έτσι, μια σημαντική αναμόρφωση αυτού του συστήματος θα μπορούσε να προκαλέσει ένα κύριο μειονέκτημα και να αυξήσει την απόσταση μεταξύ του φορέα διαχείρισης υδάτων και των τελικών χρηστών. Παρόλα αυτά, μια προσπάθεια μετασχηματισμού των ΤΟΕΒ αφήνοντας άθικτα τα περισσότερα εκτελεστικά τους καθήκοντα φαίνεται πιο εφικτή. Η μεταφορά των σημερινών τους λειτουργιών ανάπτυξης και διαχείρισης των υδάτων που έχουν αντίκτυπο πέρα από την περιοχή τους (όπως η κατασκευή μικρών φραγμάτων, η διάνοιξη γεωτρήσεων, αλλά και τα έργα συντήρησης) υπό την εντολή του ΟΔΥ μπορεί να εξεταστεί ως επιλογή. Αυτό θα μπορούσε να συμβάλει στην ενίσχυση του έργου των ΤΟΕΒ. Επίσης, η καταβολή τελών από τους ΤΟΕΒ προς τον ΟΔΥ είναι μια επιλογή.

Παρόλα αυτά, οι ΓΟΕΒ μπορούν να θεωρηθούν με ασφάλεια ως μέρος της υφιστάμενης δομής διοίκησης για τη διαχείριση των υδάτων στη Θεσσαλία, και ως εκ τούτου η συγχώνευσή τους στο νέο ΟΔΥ είναι μια αναμενόμενη προσέγγιση για την ενίσχυση των δυνατοτήτων συντήρησης των υποδομών και την ενίσχυση της συνεργασίας του νέου φορέα με τους ΓΟΕΒ.

Ενδεικτικό σχέδιο εφαρμογής

Είναι σαφές ότι αυτός ο νέος Οργανισμός Διαχείρισης Υδάτων θα χρειαστεί χρόνο και προσπάθεια για να φτάσει στην τελική προβλεπόμενη επιχειρησιακή του κατάσταση και να μπορέσει να λειτουργήσει αποτελεσματικά, ανεξάρτητα και να επιτύχει τους φιλόδοξους στόχους του. Για το σκοπό αυτό, θα πρέπει να αξιοποιηθούν οι υφιστάμενοι πόροι και να αναπτυχθεί και να ακολουθηθεί ένα σχέδιο διαχείρισης της αλλαγής με στόχο την ομαλή μετάβαση χωρίς κενά και δυσλειτουργίες.

Αν και δεν μπορεί να αναπτυχθεί σχέδιο εκείνη τη στιγμή, καταβάλλεται προσπάθεια να παρουσιαστεί μια ενδεικτική προσέγγιση και να τεθούν οι βάσεις για ένα πιο λεπτομερές σχέδιο μετάβασης που θα αναπτυχθεί σε μεταγενέστερο πιο ώριμο στάδιο.

Το ενδεικτικό σχέδιο υλοποίησης έχει ως εξής.

Βραχυπρόθεσμο σχέδιο

- Ορισμός της ανώτατης διοίκησης του οργανισμού.
- Πρόσληψη όλων των επικεφαλής των τμημάτων.
- Ορισμός όλων των μελών του Διοικητικού Συμβουλίου.
- Μεταφορά και συγχώνευση προσωπικού από αντίστοιχες υπηρεσίες που εκτελούν καθήκοντα διαχείρισης υδάτων στην Αποκεντρωμένη Διοίκηση και στην Περιφέρεια Θεσσαλίας. Τα τμήματα "Παρακολούθησης και ελέγχου" και "Παροχής και χρήσης νερού" μπορούν να στελεχωθούν εν μέρει από το υπάρχον προσωπικό των προαναφερόμενων αρχών.
- Η υπάρχουσα υποδομή γραφείων μπορεί να χρησιμοποιηθεί για να διευκολύνει την άμεση λειτουργία του οργανισμού.
- Στελέχωση του τμήματος υποδομών ύδρευσης με προσωπικό για την αποτελεσματική διαχείριση άμεσων αναγκών, όπως η διευκόλυνση της ανάπτυξης νέων έργων σε συνεργασία με τρίτους (π.χ. άλλες τεχνικές υπηρεσίες των τοπικών αρχών). Εκτιμώμενος αριθμός προσωπικού 3-5.
- Ο χωροταξικός σχεδιασμός και η διαχείριση μπορούν να πραγματοποιηθούν με την υποστήριξη των μηχανικών του "Τμήματος υποδομών διαχείρισης υδάτων".
- Στελέχωση των οικονομικών τμημάτων και των τμημάτων προσωπικού με την ικανότητα να διαχειρίζονται έναν οργανισμό 20-30 υπαλλήλων.
- Ανασχεδιασμός και μηχανοργάνωση της διαδικασίας αδειοδότησης για την αδειοδότηση αντλήσεων νερού για τη μείωση του χρόνου και του κόστους της διαδικασίας. Η ανάθεση σε εξωτερική εταιρεία της επεξεργασίας εκκρεμών φακέλων θα μπορούσε να αποτελέσει επιλογή για την επιτάχυνση της διαδικασίας αδειοδότησης. Αυτό θα έχει ως αποτέλεσμα την ευαισθητοποίηση και τον έλεγχο της άντλησης νερού στην περιοχή.
- Ειδικά για το τμήμα "υποδομές νερού":
 - Πρόσληψη προσωπικού για τα άμεσα καθήκοντα.

- Ανάπτυξη σχέσεων με τις τεχνικές υπηρεσίες των τοπικών αρχών και των υπουργείων.
- Ανάπτυξη του μητρώου υδατικών υποδομών της Θεσσαλίας.
- Ανάπτυξη γενικού προγράμματος έργων σε στενή συνεργασία με τις αρμόδιες αρχές.
- Παρακολούθηση της προόδου των έργων.

Μεσοπρόθεσμο σχέδιο

- Πρόσληψη όλου του απαιτούμενου προσωπικού του οργανισμού και ανάπτυξη των απαιτούμενων καθηκόντων και αρμοδιοτήτων.
- Ρύθμιση και ανάπτυξη συνεργασίας με τρίτους/ενδιαφερόμενους φορείς και πρόσβαση στα απαιτούμενα συστήματα, όπως συστήματα έγκαιρης προειδοποίησης, παρακολούθηση παραμέτρων νερού κ.λπ.
- Ανάπτυξη της ιδιοκτησίας των υδατικών υποδομών.
- Ανάπτυξη ηλεκτρονικών συστημάτων διαχείρισης για τη διευκόλυνση και υποστήριξη γρήγορων και ασφαλών διαδικασιών αδειοδότησης.

Ωστόσο, ο ανωτέρω κατάλογος δράσεων θα πρέπει να θεωρηθεί ως σύσταση για τους σκοπούς της παρούσας έκθεσης.

Όπως έχει ήδη ειπωθεί, ένα λεπτομερέστερο σχέδιο διαχείρισης των αλλαγών θεωρείται κρίσιμο για την υποστήριξη της ομαλής μετάβασης σε ένα νέο θεσμικό πλαίσιο που θα "ηγείται" της διαχείρισης των υδάτων στο υδατικό διαμέρισμα της Θεσσαλίας.

Για το σχέδιο αυτό θα πρέπει να ληφθούν υπόψη τα ακόλουθα:

Καθορισμός τελικού οργανωτικού μοντέλου.

Προετοιμασία λεπτομερούς "Σχέδιο διαχείρισης αλλαγών" που να περιλαμβάνει τα εξής:

- Υφιστάμενο προσωπικό άλλων οργανισμών που θα μεταφερθεί.
- Χρήση της υπάρχουσας υποδομής.
- Διαδικασίες που βρίσκονται ήδη σε εξέλιξη.
- Μεταφορά λεπτομερών σχεδίων που περιλαμβάνουν προσωπικό, εξοπλισμό, συστήματα, διαδικασίες κ.λπ.
- Σχέδιο επικοινωνίας και συντονισμού.
- Κόστος και διαδικασίες πληρωμής.
- Λειτουργική εκκίνηση του νέου οργανισμού.
- Εφαρμογή και προσαρμογές του σχεδίου.

Μακροπρόθεσμο σχέδιο

Καθώς ο οργανισμός αυτός θα πρέπει να θεωρηθεί ως "αναγκαιότητα" για την αποτελεσματική διαχείριση όλων των υδατικών συστημάτων στην Ελλάδα, θα πρέπει στο μέλλον να αναπτυχθούν και άλλοι παρόμοιοι οργανισμοί για τον ίδιο σκοπό για κάθε μοναδικό υδατικό διαμέρισμα στη χώρα. Στην περίπτωση αυτή, θα πρέπει να αναπτυχθεί και να λειτουργήσει μια κεντρική ηγετική υποδομή που θα συντονίζει, θα ρυθμίζει, θα τυποποιεί μεθόδους, εργαλεία και αρμοδιότητες και θα διαχειρίζεται τις δραστηριότητες όλων αυτών των "τοπικών" παραρτημάτων. Η ηγετική υποδομή θα πρέπει να βασίζεται στις αρμοδιότητες του πιο "έμπειρου" ΟΔΥ και μπορεί να συγχωνευθεί με τις δραστηριότητες της σημερινής "Γενικής Γραμματείας Υδάτων" που λειτουργεί στο Υπουργείο Περιβάλλοντος και Ενέργειας. Η δημιουργία και λειτουργία της ηγετικής υποδομής στον τόπο εγκατάστασης του πρώτου ΟΔΥ, δηλαδή στη Θεσσαλία, προτείνεται ως επιλογή που θα εξυπηρετεί και την πολιτική αποκέντρωσης του κράτους όσον αφορά τις επιχειρήσεις εθνικής σημασίας.