

Ελληνικό Σύστημα Έρευνας, Τεχνολογικής Ανάπτυξης & Καινοτομίας - Αναγκαιότητα αναδιάρθρωσης Ερευνητικού Ιστού - Ακολουθούμενη προσέγγιση

1. Εισαγωγή

Το τρίπτυχο 'παιδεία , έρευνα και καινοτομία' αποτελεί την καρδιά του συστήματος της γνώσης, η ενίσχυση του οποίου αναδεικνύεται σε θεμελιώδη επιλογή της αναπτυξιακής πολιτικής της χώρας, σε ένα ιδιαίτερα απαιτητικό διεθνώς οικονομικό περιβάλλον.

Το Υπουργείο Παιδείας δια Βίου Μάθησης και Θρησκευμάτων (ΥΠΔΒΜΘ) με το Ν. 4009/2011 έθεσε τις βάσεις για τη δομή, λειτουργία, διασφάλιση της ποιότητας των σπουδών και τη διεθνοποίηση των ελληνικών ΑΕΙ. **Μία από τις βασικές προτεραιότητες του νόμου αυτού είναι η διασύνδεση των ΑΕΙ με την παραγωγική διαδικασία και την ανάπτυξη της χώρας.**

Σε συνέχεια του Νόμου για τα ΑΕΙ, το ΥΠΔΒΜΘ αναλαμβάνει προωθεί σχέδιο αναδιάρθρωσης του ερευνητικού ιστού της χώρας, που αποτελεί αντικείμενο της παρούσας διαβούλευσης, καθώς και την παρουσίαση σχεδίου νόμου για την ΕΤΑΚ, που τίθεται σε ξεχωριστή διαβούλευση.

Η διαμόρφωση μιας συνεκτικής εθνικής στρατηγικής ΕΤΑΚ αλλά και η εξασφάλιση των μέσων αποτελεσματικής υλοποίησής της, βρίσκεται στο επίκεντρο της συζήτησης σε ευρωπαϊκό επίπεδο, στο πλαίσιο της στρατηγικής «Ευρώπη 2020» και των διαμορφούμενων προτεραιοτήτων για τον «Ορίζοντα 2020», συζήτηση που λόγω της οικονομικής συγκυρίας αποκτά αυξανόμενη προτεραιότητα.

Η κατάλληλη οργάνωση των φορέων που καλούνται να υλοποιήσουν αυτές τις κρίσιμες επιλογές είναι θεμελιώδους σημασίας.

Για τον λόγο αυτό, το ΥΠΔΒΜΘ επεξεργάστηκε ολοκληρωμένη πολιτική αναδιάρθρωσης, λαμβάνοντας υπόψη την παρούσα κατάσταση, όπως προκύπτει από επεξεργασία στοιχείων αξιολογήσεων και καθόρισε τον οδικό χάρτη εφαρμογής των αλλαγών αυτών.

Οι αδυναμίες της υφιστάμενης διάρθρωσης και του τρόπου λειτουργίας των ερευνητικών φορέων της χώρας έχουν διαπιστωθεί από καιρό, στο πλαίσιο αναλύσεων ή/και αξιολογήσεων του ερευνητικού ιστού της χώρας, μεταξύ των οποίων αναφέρονται:

1. Η πολυδιάσπαση σε αντικείμενα, που αποτελεί παρατήρηση των κριτών σε όλες τις αξιολογήσεις που έγιναν κατά καιρούς καθώς και των Τομεακών Επιστημονικών Συμβουλίων (ΤΕΣ).
2. Η αδυναμία αξιοποίησης υποδομών (όργανα κλπ) από μέλη άλλων κέντρων ακόμη και από μέλη Ινστιτούτων του ίδιου κέντρου και από ΑΕΙ.
3. Η συνεργασία μεταξύ των ερευνητών ενός ινστιτούτου καθώς και μεταξύ ινστιτούτων ενός Ερευνητικού Κέντρου στις περισσότερες περιπτώσεις είναι ανεπαρκής, με αποτέλεσμα να μην δημιουργείται κρίσιμη μάζα ερευνητικού δυναμικού σε τομείς με οικονομικό και κοινωνικό αντίκτυπο στη χώρα.
4. Η ύπαρξη ινστιτούτων με πολύ μικρό πλήθος ερευνητών (περισσότερα από 20 ινστιτούτα έχουν έως και 5 ερευνητές).

Με την εξεταζόμενη αναδιάρθρωση του ερευνητικού ιστού, η οποία θα υποστηριχθεί από το νέο πλαίσιο λειτουργίας των φορέων, αναμένεται να επιτευχθεί:

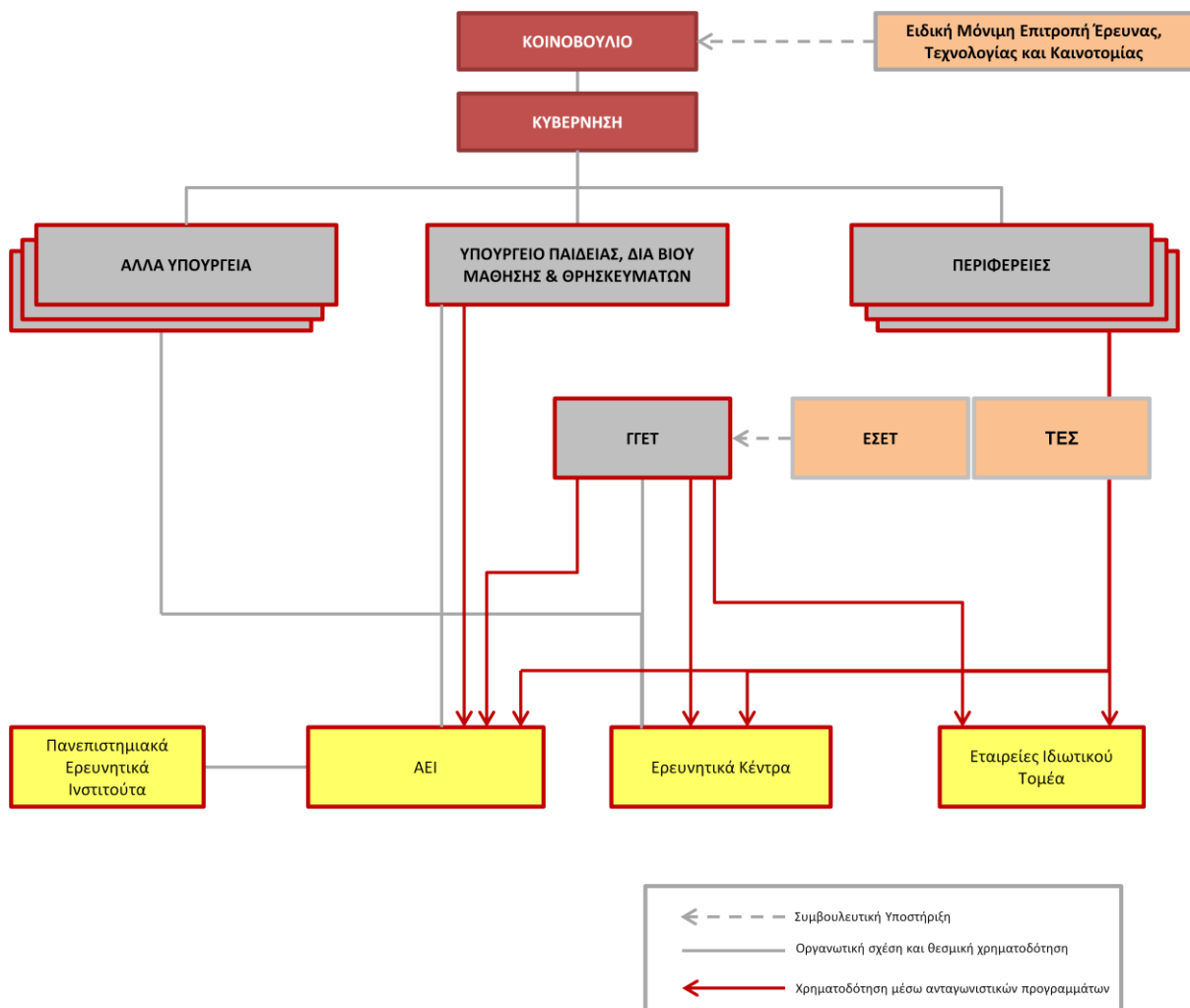
1. Η ενίσχυση της διεπιστημονικής συνεργασίας και ενθάρρυνση των συνεργιών σε συγκλίνουσες ερευνητικές περιοχές
2. Ο περιορισμός του εκτεταμένου φαινομένου του κατακερματισμού των Ινστιτούτων και των πολλαπλών επικαλύψεων σε διάφορες επιστημονικές περιοχές
3. Η δημιουργία κρίσιμης μάζας ερευνητικού δυναμικού
4. Η αποδοτικότερη λειτουργία των φορέων με τον περιορισμό του διοικητικού και διαχειριστικού κόστους

Πιο συγκεκριμένα, η προτεινόμενη αναδιάρθρωση των ΕΚ πραγματοποιείται σε δύο φάσεις. Η πρώτη φάση περιλαμβάνει συγχωνεύσεις ινστιτούτων κυρίως εντός των ορίων των ΕΚ και περιορισμένων παρεμβάσεων εκτός των ορίων αυτών με δυνατότητα άμεσης υλοποίησης. Η δεύτερη φάση περιλαμβάνει συγχωνεύσεις και παρεμβάσεις ευρύτερης κλίμακας στο σύνολο του ερευνητικού ιστού της χώρας.

2. Σύντομη παρουσίαση του Ελληνικού Συστήματος Έρευνας, Τεχνολογικής Ανάπτυξης και Καινοτομίας (ΕΤΑΚ)

Υφιστάμενη Διάρθρωση του Ελληνικού συστήματος Έρευνας, Τεχνολογικής Ανάπτυξης και Καινοτομίας (ΕΤΑΚ)

Η υφιστάμενη διάρθρωση του Ελληνικού συστήματος Έρευνας, Τεχνολογικής Ανάπτυξης και Καινοτομίας (ΕΤΑΚ) παρουσιάζεται διαγραμματικά στο σχήμα που ακολουθεί:



Η **Γενική Γραμματεία Έρευνας & Τεχνολογίας (ΓΓΕΤ)** έχει κεντρικό ρόλο στο υφιστάμενο σύστημα Έρευνας & Τεχνολογικής Ανάπτυξης (ΕΤΑ), δεδομένου ότι είναι υπεύθυνη για τη διαμόρφωση και εφαρμογή της πολιτικής έρευνας στην Ελλάδα. Από το 2009 η ΓΓΕΤ υπάγεται στο Υπουργείο Παιδείας, Δια Βίου Μάθησης και Θρησκευμάτων (ΥΠΔΒΜΘ), ενώ προηγουμένως υπαγόταν στο Υπουργείο Ανάπτυξης. Εκτός από την επίβλεψη της πολιτικής έρευνας και τεχνολογικής ανάπτυξης (ΕΤΑ), η ΓΓΕΤ εποπτεύει την πλειοψηφία των Ερευνητικών Κέντρων (ΕΚ) που χρηματοδοτούνται από το δημόσιο.

Συμβουλευτικό ρόλο προς το Υπουργείο Παιδείας έχει και το Εθνικό Συμβούλιο Έρευνας και Τεχνολογίας (ΕΣΕΤ), το οποίο είναι ένα ανώτερο συμβουλευτικό όργανο του κράτους για τη διαμόρφωση και την εφαρμογή της εθνικής πολιτικής για την έρευνα, την τεχνολογία

και την καινοτομία. Το ΕΣΕΤ επικουρείται από τα Τομεακά Επιστημονικά Συμβούλια (ΤΕΣ).

Το ΥΠΔΒΜΘ είναι επίσης υπεύθυνο για τη χρηματοδότηση της έρευνας στα ΑΕΙ και χρηματοδοτεί τον ιδιωτικό τομέα στο πλαίσιο ερευνητικών προγραμμάτων. Επιπρόσθετα, άλλα Υπουργεία εποπτεύουν Ερευνητικά Κέντρα του τομέα πολιτικής τους, όπως π.χ., το Υπουργείο Αγροτικής Ανάπτυξης και Τροφίμων που εποπτεύει το Εθνικό Ίδρυμα Αγροτικής Έρευνας (ΕΘΙΑΓΕ) και το Υπουργείο Περιβάλλοντος, Ενέργειας & Κλιματικής Αλλαγής που εποπτεύει το Κέντρο Ανανεώσιμων Πηγών Ενέργειας (Κ.Α.Π.Ε.) και το Εθνικό Κέντρο Βιώσιμης και Αειφόρου Ανάπτυξης (Ε.Κ.Β.Α.Α.). Τέλος, υπάρχει κάποια περιορισμένη υποστήριξη για την έρευνα μέσω των Περιφερειών, κυρίως μέσω των διαρθρωτικών ταμείων.

Κύριες πηγές χρηματοδότησης

Οι κύριες πηγές χρηματοδότησης της έρευνας στην Ελλάδα είναι:

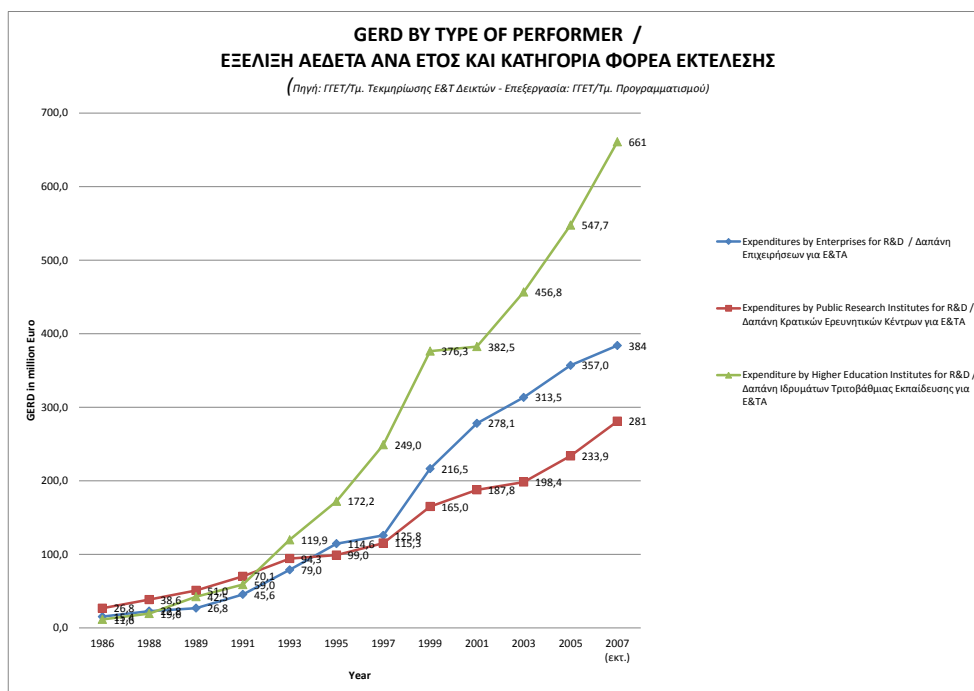
- Επιχορήγηση από τον τακτικό προϋπολογισμό του εποπτεύοντος Υπουργείου
- Επιχορήγηση από το πρόγραμμα δημοσίων επενδύσεων της Γ.Γ.Ε.Τ. ή/και του εποπτεύοντος Υπουργείου. Συμπεριλαμβάνει πόρους από τα διαρθρωτικά ταμεία της Ε.Ε. (π.χ. ΕΣΠΑ).
- Χρηματοδότηση από ευρωπαϊκά και άλλα διεθνή ανταγωνιστικά προγράμματα.

Πόροι για ΕΤΑΚ

Το ελληνικό σύστημα ΕΤΑΚ χαρακτηρίζεται από τη διάθεση περιορισμένων και ευκαιριακών πόρων για Έρευνα και Τεχνολογική Ανάπτυξη, ως ποσοστό επί του ΑΕΠ, τη μικρή συμμετοχή του ιδιωτικού τομέα στις δαπάνες έρευνας και κατ' αναλογία τον κυρίαρχο ρόλο των δημοσίων δαπανών. Οι συνολικές δαπάνες για την Έρευνα και Τεχνολογία ενώ σημείωσαν αύξηση κατά τη δεκαετία του 1990 (ανήλθαν από το 0,4 στο 0,67% του ΑΕΠ) , κατά τα επόμενα χρόνια σημείωσαν σταδιακή πτώση, κυρίως λόγω της ταχύτερης αύξησης του ΑΕΠ, με αποτέλεσμα να κυμαίνονται στο 0,58 % του ΑΕΠ το 2007 που είναι το τελευταίο έτος με διαθέσιμα στοιχεία.

Από τις συνολικές δαπάνες για την Έρευνα και Τεχνολογική Ανάπτυξη, περίπου το 30% προέρχεται από τον ιδιωτικό τομέα ενώ το 70% προέρχεται από το δημόσιο (όπου συνυπολογίζεται η χρηματοδότηση από την Ε.Ε.). Το ποσοστό χρηματοδότησης από την Ε.Ε. κυμαίνεται στο 20% των συνολικών δαπανών για την έρευνα, το οποίο είναι από τα υψηλότερα ποσοστά σε σχέση με τις άλλες χώρες της Ε.Ε. Αποτελεί βασικό χαρακτηριστικό του ελληνικού ερευνητικού συστήματος η υψηλή εξάρτησή του από χρηματοδοτήσεις της Ευρωπαϊκής Ένωσης, τόσο μέσω των Διαρθρωτικών Ταμείων, όσο και μέσω των Ευρωπαϊκών Προγραμμάτων Πλαισίου για την Έρευνα και Τεχνολογική Ανάπτυξη της Ε.Ε.

Το παρακάτω διάγραμμα απεικονίζει την εξέλιξη του ύψους της ακαθάριστης εγχώριας δαπάνης για την έρευνα και τεχνολογική ανάπτυξη (ΑΕΔΕΤΑ) ανά κατηγορία φορέα εκτέλεσης. Το μεγαλύτερο μέρος της έρευνας στην Ελλάδα διεξάγεται μέσω των Α.Ε.Ι. το οποίο αντιστοιχεί περίπου στο 50% της ΑΕΔΕΤΑ ενώ τα δημόσια ερευνητικά κέντρα δαπανούν κατά μέσο όρο το 20% της ΑΕΔΕΤΑ (Πηγή: ΓΓΕΤ, στοιχεία 2007, εκτίμηση).



Η χαμηλή συμμετοχή του ιδιωτικού τομέα στις ερευνητικές προσπάθειες της χώρας είναι ένα δομικό χαρακτηριστικό του ελληνικού συστήματος έρευνας και τεχνολογίας που αφενός αντανάκλα τις ιδιαιτερότητες της παραγωγικής δομής της χώρας, αλλά επίσης και τις αδυναμίες διασύνδεσης των στόχων των ερευνητικών φορέων με αυτούς των επιχειρήσεων στην Ελλάδα, έχει δε προφανή επίδραση στην ποιότητα και ανταγωνιστικότητα της παραγωγικής βάσης της χώρας.

3. Βασικά διαρθρωτικά χαρακτηριστικά - Δυνατά και Αδύνατα Σημεία, Απειλές και Ευκαιρίες του Ελληνικού Συστήματος ΕΤΑΚ

Σύμφωνα με τα αποτελέσματα της μελέτης της εταιρείας RAND με αντικείμενο “*A rapid review of the Greek research and development system*” (Σεπτέμβριος 2011), που εκπονήθηκε για λογαριασμό του ΥΠΔΜΘ, τα βασικά διαρθρωτικά χαρακτηριστικά και συγκεκριμένα τα δυνατά και αδύνατα σημεία, οι απειλές και οι ευκαιρίες του Ελληνικού συστήματος ΕΤΑΚ (ανάλυση SWOT), αποτυπώνονται στον πίνακα που ακολουθεί.

Αδύνατα Σημεία	Δυνατά Σημεία
<ul style="list-style-type: none"> ▪ Έλλειψη συνεπούς και αξιόπιστης χρηματοδότησης: αταξία στον κύκλο προκηρύξεων διαγωνισμών (ITT), αναξιοπιστία στο χρόνο πληρωμής. ▪ Έλλειψη εθνικής στρατηγικής, που οδηγεί σε έλλειψη προτεραιότητας και μιας συνεκτικής ερευνητικής κοινότητας. ▪ Κακή συνεργασία με τη βιομηχανία και τα πανεπιστήμια και μεταξύ των ερευνητικών ιδρυμάτων. ▪ Έλλειψη συνθηκών ισότητας (διαφορές στο νομικό καθεστώς των ΕΚ, στη χρηματοδότηση και μισθολογικές διαφορές). ▪ Έλλειψη κρίσιμης μάζας σε ορισμένους τομείς. ▪ Λίγα κίνητρα για την προσέλκυση/διατήρηση καλών (νεότερων) ερευνητών. ▪ Πολλή γραφειοκρατία και μικροδιαχείριση. ▪ Μικρή υποστήριξη για μεταβίβαση τεχνολογίας και έλλειψη επιχειρηματικής κουλτούρας. 	<ul style="list-style-type: none"> ▪ Επιτυχές στη διασφάλιση ανταγωνιστικής χρηματοδότησης από την ΕΕ. ▪ Παραδείγματα καινοτόμου διαχείρισης. ▪ Αφοσιωμένο και έμπιστο προσωπικό. ▪ Κάποιοι εξοπλισμός και υποδομές υψηλής ποιότητας. ▪ Κάποια διεθνώς γνωστή έρευνα. ▪ Θύλακες διεπιστημονικής και διατημηματικής συνεργασίας.
Απειλές	Ευκαιρίες
<ul style="list-style-type: none"> ▪ Έλλειψη μεταρρύθμισης. ▪ Περιορισμοί του κρατικού προϋπολογισμού και του παγκόσμιου οικονομικού περιβάλλοντος. ▪ Αυξανόμενος ανταγωνισμός για τη χρηματοδότηση από την ΕΕ. ▪ Οικονομικές δυσκολίες των ΕΚ. ▪ Χαμηλό ηθικό του προσωπικού. ▪ Γήρανση των ερευνητών και περιορισμοί στις προσλήψεις προσωπικού ▪ Θεσμικοί/νομικοί περιορισμοί για αναδόμηση. 	<ul style="list-style-type: none"> ▪ Υψηλής ποιότητας ερευνητές που ανταποκρίνονται σε ευκαιρίες χρηματοδότησης. ▪ Δυνατότητα αύξησης της συνεργασίας με άλλα ΕΚ και πανεπιστήμια (τόσο εντός της χώρας όσο και στο εξωτερικό). ▪ Μειωμένη γραφειοκρατία που θα επέτρεπε μεγαλύτερη ευελιξία και κινητικότητα ανάμεσα στα κέντρα και τα πανεπιστήμια (δυνατότητα διπλού διορισμού). ▪ Ανεκμετάλλετα εμπορεύσιμα προϊόντα και υπηρεσίες. ▪ Ευκαιρίες ώστε το κράτος και η βιομηχανία να γίνουν πελάτες της έρευνας. ▪ Δυνατότητα για επικέντρωση των ερευνητικών προτεραιοτήτων στις εθνικές ανάγκες όπου η Ελλάδα έχει συγκριτικό πλεονέκτημα. ▪ Διαθεσιμότητα εργατικού δυναμικού ανώτερης εκπαίδευσης – στην Ελλάδα και ως μέρος της ελληνικής διασποράς. ▪ Αναγνώριση της ανάγκης για αλλαγή.

Η ανάλυση SWOT εντόπισε αρκετές και σημαντικές αδυναμίες στο υπάρχον σύστημα ΕΤΑΚ και κατ' επέκταση στη λειτουργία των ΕΚ. Εμβαθύνοντας περισσότερο, τα βασικά προβλήματα και αδυναμίες που αντιμετωπίζουν τα εποπτευόμενα από τη ΓΓΕΤ ΕΚ και επηρεάζουν ευθέως την αποτελεσματικότητα και ποιότητα του παραγόμενου ερευνητικού έργου, είναι τα ακόλουθα:

- Απουσία εθνικής στρατηγικής Έρευνας και Ανάπτυξης που συνεπάγεται την έλλειψη ερευνητικών προτεραιοτήτων και μιας συνεκτικής, αποτελεσματικής και συντονισμένης ερευνητικής κοινότητας
- Κατακερματισμός, πολυδιάσπαση και αλληλοεπικαλύψεις μεταξύ των ΕΚ και των ινστιτούτων τους που οφείλεται τόσο στην έλλειψη στρατηγικής και προτεραιοτήτων όσο και στην καιροσκοπική, άναρχη δημιουργία των ΕΚ και την απουσία στρατηγικού σχεδίου ανάπτυξής τους
- Έλλειψη κρίσιμης μάζας σε ορισμένους ερευνητικούς και επιστημονικούς τομείς ενδιαφέροντος και ύπαρξη πολύ μικρών και διάσπαρτων ερευνητικών ομάδων χωρίς επαρκή δικτύωση και συνεργατικούς δεσμούς σε κοινά ή / και συμπληρωματικά ερευνητικά πεδία με άμεση επίπτωση στην ποιότητα και ανταγωνιστικότητα του ερευνητικού έργου, σε διεθνές επίπεδο και την σπατάλη των πόρων.
- Διαφορές στο νομικό καθεστώς των ερευνητικών κέντρων (ΝΠΔΔ, ΝΠΙΔ) το οποίο έχει άμεση επίπτωση στον τρόπο διοίκησης τους με τα ΕΚ που είναι ΝΠΙΔ να έχουν μεγαλύτερη αυτονομία στη διοίκηση και ευελιξία στην καθημερινή διαχείριση.
- Ύπαρξη ερευνητικού δυναμικού υψηλού επιπέδου και αναγνωρισμένου κύρους με περιορισμένη εγχώρια υποστήριξη, η αξιοποίηση του οποίου έχει πολλά περιθώρια βελτίωσης

- Αναποτελεσματικός και γραφειοκρατικός τρόπος λειτουργίας των ΕΚ (π.χ. έλλειψη συστήματος στοχοθέτησης και αξιολόγησης, σύνθετες οργανωτικές δομές, χρονοβόρες διαδικασίες οικονομικής διαχείρισης, κλπ.)
- Ισχυρή σχετικά εξάρτηση από χρηματοδοτήσεις της ΕΕ τόσο μέσω των Διαρθρωτικών Ταμείων όσο και μέσω των Ευρωπαϊκών Προγραμμάτων – Πλαίσιο για την ΕΤΑΚ της ΕΕ που αν και συνέβαλαν με καθοριστικό τρόπο στη βιωσιμότητα του υπάρχοντος ερευνητικού συστήματος, εντούτοις οι χρηματοδοτούμενοι ερευνητικοί τομείς δεν ταυτίζονται κατ' ανάγκη με τις εθνικές προτεραιότητες και ανάγκες της ελληνικής οικονομίας ενώ θεωρείται ότι λειτούργησαν προβληματικά για τον θεματικό προσανατολισμό των ελληνικών ερευνητικών ομάδων
- Χαμηλή συμμετοχή του ιδιωτικού τομέα στις ερευνητικές δραστηριότητες της χώρας που οφείλεται αφενός στις ιδιαιτερότητες της παραγωγικής της δομής και αφετέρου στην απουσία διασύνδεσης των στόχων των ερευνητικών φορέων με αυτούς των επιχειρήσεων - ελλιπής σύνδεση της έρευνας με την πραγματική οικονομία

4. Αναγκαιότητα και παράγοντες αναδιάρθρωσης των ΕΚ

Από τα παραπάνω προκύπτει η επιτακτική και αδιαμφισβήτητη ανάγκη για την **αναδιάρθρωση και εξορθολογισμό της δομής των ΕΚ με κατάλληλες συγχωνεύσεις σε επίπεδο ινστιτούτων ή / και ερευνητικών κέντρων** οι οποίες θα στοχεύουν στην αντιμετώπιση του φαινομένου του κατακερματισμού και της πολυδιάσπασης των ερευνητικών δράσεων και υποδομών, τη συγκέντρωση κρίσιμης μάζας ερευνητικού δυναμικού σε συγκεκριμένους τομείς, τον αποτελεσματικότερο συντονισμό και λειτουργία των ΕΚ καθώς και την αποτελεσματικότερη διαχείριση των διαθέσιμων πόρων.

Θα πρέπει στο σημείο αυτό να επισημανθεί ότι η αναγκαιότητα συγχωνεύσεων έχει διαγνωσθεί και αναδειχθεί προ πολλών ετών και έκτοτε επανέρχεται συχνά στο προσκήνιο σχεδόν από όλες τις κυβερνήσεις και μάλιστα στην πλειονότητα των περιπτώσεων με σχετικό αίτημα της ίδιας της ερευνητικής κοινότητας. Κατά τα τελευταία 15 περίπου χρόνια έχουν γίνει επανειλημμένες απόπειρες μετασχηματισμού του ερευνητικού συστήματος, συμπεριλαμβανομένων και συγχωνεύσεων ερευνητικών ινστιτούτων, οι οποίες ωστόσο δεν ευδοχώθηκαν για πολλούς λόγους, οι σημαντικότεροι εκ των οποίων ήταν ο αποσπασματικός και αυθαίρετος χαρακτήρας των προτάσεων, η ελλιπής υποστήριξη του ερευνητικού χώρου, η διατήρηση του status-quo και αντίσταση στις αλλαγές, κλπ.

Σήμερα είναι πλέον αυτονόητο και γενικώς αποδεκτό από όλους τους εμπλεκόμενους ότι θα πρέπει να αναληφθούν άμεσα οι κατάλληλες ενέργειες και πρωτοβουλίες για την αναδιάρθρωση και εξορθολογισμό των ΕΚ προκειμένου να μην χαθεί και άλλος πολύτιμος χρόνος που θα αποβεί εις βάρος του ερευνητικού συστήματος αλλά και της οικονομίας και της κοινωνίας γενικότερα, ειδικά στην παρούσα εξαιρετικά δυσμενή οικονομική συγκυρία για τη χώρα μας. Υπό την παρούσα δημοσιονομική κρίση και τη συνεπαγόμενη μείωση της ανταγωνιστικότητας της οικονομίας επιτείνεται η ανάγκη για διαρθρωτικές αλλαγές στο χώρο της έρευνας σε πολύ σύντομο χρονικό διάστημα (που υπό φυσιολογικές συνθήκες θα απαιτούσαν περισσότερο χρόνο) δεδομένης της στρατηγικής σημασίας της έρευνας και της ενσωμάτωσης της γνώσης στην βελτίωση της παραγωγικότητας και συνολικά της οικονομίας.

Παράλληλα, οι αλλαγές που συντελούνται στο εξωτερικό περιβάλλον και συγκεκριμένα ο εντεινόμενος ανταγωνισμός για χρηματοδότηση από την ΕΕ λόγω της διεύρυνσης της ΕΕ και της πίεσης για μείωση στους προϋπολογισμούς για έρευνα, επιτείνει την ανάγκη για ενίσχυση και ενδυνάμωση των ΕΚ προκειμένου να αντιμετωπίσουν τον ανταγωνισμό και να

εξασφαλίσουν την απολύτως αναγκαία χρηματοδότηση της έρευνας από εξωτερικούς πόρους με δεδομένη τη μείωση της κρατικής χρηματοδότησης, λόγω των δεσμεύσεων δημοσιονομικής αναπροσαρμογής που έχει αναλάβει η χώρα και της μείωσης των δαπανών για έρευνα από τον ιδιωτικό τομέα σε περίοδο ύφεσης.

Με βάση λοιπόν τα παραπάνω και αναγνωρίζοντας τη στρατηγική σημασία της έρευνας για την αναγκαία αλλαγή του αναπτυξιακού προτύπου πάνω στο οποίο έχει βασιστεί η χώρα προκειμένου να οδηγηθεί στην έξοδο από την κρίση, η κυβέρνηση έχει αναλάβει **σημαντικές πρωτοβουλίες για την παραγωγική αναδιάρθρωση του ερευνητικού συστήματος της χώρας** με σκοπό την ενίσχυση και ενδυνάμωση της έρευνας, της τεχνολογικής ανάπτυξης και της καινοτομίας, την αντιμετώπιση των αδυναμιών και δυσλειτουργιών της υφιστάμενης κατάστασης και την ανταπόκριση στις προκλήσεις της εποχής μας. Οι σημαντικότερες πρωτοβουλίες στο πλαίσιο αυτό περιλαμβάνουν μεταξύ άλλων τα εξής:

- Διαμόρφωση σύγχρονου θεσμικού πλαισίου με τη θέσπιση **νέου νόμου** για την Έρευνα, την Τεχνολογική Ανάπτυξη και την Καινοτομία. Ο νέος νόμος, ο οποίος αναμένεται να ψηφιστεί στις αρχές του 2012, θεσπίζει τους κανόνες και το θεσμικό πλαίσιο για την ουσιαστική προαγωγή της έρευνας, της τεχνολογικής ανάπτυξης και της καινοτομίας, ως τομέων ζωτικού εθνικού ενδιαφέροντος και ως προϋποθέσεων για βιώσιμη ανάπτυξη της χώρας. Ως προς τη μελλοντική διάρθρωση των ερευνητικών κέντρων το νέο θεσμικό πλαίσιο θα ορίζει τη διαδικασία ενοποίησης, διάσπασης, μεταφοράς (ολικής ή μερικής), μετατροπής και κατάργησης των ερευνητικών κέντρων και ινστιτούτων και της ρύθμισης των μεταξύ τους σχέσεων, έπειτα από πρόταση του εποπτεύοντος υπουργού, εισήγηση του ΕΣΕΤ και σύμφωνη γνώμη της Διυπουργικής Επιτροπής για την Έρευνα, την Τεχνολογική Ανάπτυξη και την Καινοτομία.
- Διαμόρφωση του **Εθνικού Στρατηγικού Πλαισίου Έρευνας και Καινοτομίας (ΕΣΠΕΚ)** για την περίοδο 2013-2017. Το ΕΣΠΕΚ θα καθορίζει τους στόχους και προτεραιότητες πολιτικής για την Έρευνα, Τεχνολογική Ανάπτυξη και Καινοτομία, οι οποίοι προσανατολίζονται σε συγκεκριμένους θεματικούς τομείς προτεραιότητας ή/και σε οριζόντιους άξονες ενίσχυσης της ΕΤΑΚ όπως η ενίσχυση του ανθρώπινου δυναμικού και των ερευνητικών υποδομών. Λαμβάνοντας υπόψη τους τομείς εθνικής προτεραιότητας που θα καθοριστούν στο ΕΣΠΕΚ, τα ερευνητικά κέντρα διαμορφώνουν τετραετείς προγραμματικές συμφωνίες με τα υπουργεία που τα εποπτεύουν ενώ η συμβολή στην επίτευξη των στόχων του ΕΣΠΕΚ αποτελεί ένα από τα κριτήρια για τη χορήγηση δημόσιας χρηματοδότησης στα ερευνητικά κέντρα. Επιπρόσθετα, με βάση τους τομείς εθνικής προτεραιότητας του ΕΣΠΕΚ θα είναι επιτακτική η αναγκαιότητα αναδιάρθρωσης των ερευνητικών κέντρων ώστε να ενισχυθεί ή να δημιουργηθεί κρίσιμη μάζα ερευνητικού ανθρώπινου δυναμικού και ερευνητικών υποδομών για κάθε έναν από τους τομείς προτεραιότητας.
- Μετεξέλιξη του ΕΣΕΤ σε **Εθνικό Συμβούλιο Έρευνας, Τεχνολογίας και Καινοτομίας (ΕΣΕΤΕΚ)** το οποίο έχει ως αρμοδιότητα να στηρίζει την ανάπτυξη των ερευνητικών κέντρων και να προτείνει τρόπους εναρμόνισής τους στις απαιτήσεις και ανάγκες του χώρου της έρευνας, της οικονομίας και της κοινωνίας. Επίσης, το ΕΣΕΤΕΚ γνωμοδοτεί για την ίδρυση, συγχώνευση και ερευνητικό αναπροσανατολισμό των Ερευνητικών Κέντρων και Ινστιτούτων στη βάση των αποτελεσμάτων της αξιολόγησης των Ερευνητικών Κέντρων και της αποτίμησης του Ε.Σ.Π.Ε.Κ..
- **Αναδιάρθρωση και εξορθολογισμός της δομής των ΕΚ** μέσω κατάλληλων συγχωνεύσεων ινστιτούτων ή/ και ερευνητικών κέντρων, η οποία διενεργείται σε

δύο φάσεις, με την πρώτη φάση να αφορά σε συγχωνεύσεις ινστιτούτων κυρίως εντός των ορίων των υφιστάμενων ερευνητικών κέντρων οι οποίες χαρακτηρίζονται ως ώριμες και άμεσα υλοποιήσιμες καθώς και κάποιες παραλλαγές που υπερβαίνουν τα προαναφερθέντα όρια. Η δεύτερη φάση θα περιλαμβάνει αλλαγές που απορρέουν από τις κατευθύνσεις του νέου νόμου, τους στόχους και προτεραιότητες του ΕΣΠΕΚ και τις προτάσεις του ΕΣΕΤ και θα επεκτείνεται στο σύνολο του ερευνητικού ιστού της χώρας με στόχο τη δημιουργία ενοποιημένου χώρου έρευνας (ΑΕΙ/ΕΚ) στην Ελλάδα.

Το σχέδιο της πρώτης φάσης συγχωνεύσεων των ινστιτούτων των ΕΚ αποτελεί το αντικείμενο της παρούσας διαβούλευσης και παρουσιάζεται διεξοδικά στις ενότητες που ακολουθούν.

5. Πεδίο εφαρμογής της αναδιάρθρωσης των ΕΚ

Η πρόταση αναδιάρθρωσης που τίθεται σε διαβούλευση αντιστοιχεί στην πρώτη φάση της αναδιάρθρωσης του ερευνητικού ιστού της χώρας η οποία για λόγους *σταδιακού και ελεγχόμενου μετασχηματισμού* εστιάζεται κυρίως στα **δημόσια Ερευνητικά Κέντρα (ΕΚ) που εποπτεύονται από τη ΓΓΕΤ** καθώς και τα υπαγόμενα σε αυτά Ινστιτούτα, ήτοι **σε 12 ΕΚ και 57 Ινστιτούτα**, και τα οποία, όπως προαναφέρθηκε, *αντιστοιχούν στο 20% της ερευνητικής δραστηριότητας στην Ελλάδα*. Επιπρόσθετα, στο πλαίσιο της πρώτης φάσης περιλαμβάνεται και πρόταση λειτουργικής συγχώνευσης των κέντρων έρευνας της **ΑΚΑΔΗΜΙΑΣ ΑΘΗΝΩΝ** που εποπτεύεται από το ΥΠΔΜΘ με το σκεπτικό της ομαδοποίησης συναφών και κατακερματισμένων θεματικών περιοχών και της δημιουργίας κρίσιμης μάζας σε συγκεκριμένους τομείς.

Τα ΕΚ της ΓΓΕΤ ιδρύθηκαν σε διαφορετικές φάσεις και συγκεκριμένα διακρίνονται σε δύο ξεχωριστές γενιές, με βάση τον προσανατολισμό και τη διαχείρισή τους.

Η πρώτη γενιά, που ιδρύθηκε πριν το 1980, δημιουργήθηκε με τη λογική της δημόσιας υπηρεσίας και είναι, με κάποιες εξαιρέσεις, **νομικά πρόσωπα δημοσίου δικαίου (ΝΠΔΔ)**. Τα κέντρα πρώτης γενιάς περιλαμβάνουν τα ακόλουθα:

- Το **Εθνικό Αστεροσκοπείο Αθηνών (ΕΑΑ)** ιδρύθηκε το 1842, είναι ΝΠΔΔ και περιλαμβάνει πέντε ινστιτούτα αστρονομίας και αστροφυσικής, γεωδυναμικής, περιβάλλοντος και βιώσιμης ανάπτυξης, διαστημικών εφαρμογών και τηλεπισκόπησης και αστροσωματιδιακής φυσικής (<http://www.noa.gr/indexen.html>).
- Το **Εθνικό Κέντρο Έρευνας Φυσικών Επιστημών «Δημόκριτος» (ΕΚΕΦΕ «ΔΗΜΟΚΡΙΤΟΣ»)**, που ιδρύθηκε το 1959, λειτουργεί ως ΝΠΔΔ και είναι διεπιστημονικό με ινστιτούτα βιολογίας, επιστήμης υλικών, μικροηλεκτρονικής, πληροφορικής και τηλεπικοινωνιών, πυρηνικής τεχνολογίας (περιλαμβανομένης της ακτινοπροστασίας), πυρηνικής φυσικής, ραδιοϊσοτόπων και ραδιοδιαγνωστικών προϊόντων και φυσικοχημείας. Ο Δημόκριτος φιλοξενεί τον μόνο πυρηνικό (πειραματικό) αντιδραστήρα στη χώρα. (<http://www.noa.gr/indexen.html>).
- Το **Ελληνικό Κέντρο Θαλάσσιων Ερευνών**, που ιδρύθηκε το 2003 με τη συγχώνευση του Εθνικού Κέντρου Θαλάσσιων Ερευνών (1945) και του Ινστιτούτου Θαλάσσιας Βιολογίας Κρήτης (1987), αποτελείται από πέντε ινστιτούτα, ωκεανογραφίας, θαλάσσιων βιολογικών πόρων, υδατοκαλλιέργειών, θαλάσσιας βιολογίας και γενετικής και εσωτερικών υδάτων. (<http://www.hcmr.gr/>).
- Το **Εθνικό Κέντρο Κοινωνικών Ερευνών (ΕΚΚΕ, 1959)**, με τέσσερα ινστιτούτα, αστικής και αγροτικής κοινωνιολογίας, πολιτικής κοινωνιολογίας, κοινωνικής πολιτικής και

μελέτης ηθικών αξιών και κοινωνικής συμπεριφοράς. (<http://www2.ekke.gr/index.php?lng=en>).

- Το **Ελληνικό Ινστιτούτο Παστέρ** (1920) εποπτεύεται από κοινού από τη ΓΓΕΤ και το Υπουργείο Υγείας και είναι μέλος του Διεθνούς Δικτύου Ινστιτούτων Παστέρ και λειτουργεί σύμφωνα με μία ελληνο-γαλλική διμερή συμφωνία που υπογράφηκε το 1976. Ιδρύθηκε ως νομικό πρόσωπο δημοσίου δικαίου και τέθηκε σε καθεστώς μη κερδοσκοπικού οργανισμού το 1975. (<http://www.pasteur.gr/?lang=en>).
- Το **Εθνικό Ίδρυμα Ερευνών** (ΕΙΕ, 1958) είναι ένα διεπιστημονικό κέντρο με τρία ινστιτούτα, τεχνών και ανθρωπιστικών επιστημών (Ελληνικής και Ρωμαϊκής Αρχαιότητας, Νεοελληνικών Ερευνών και Βυζαντινών Ερευνών) και άλλα τρία στους τομείς της βιολογίας, της φυσικής και της χημείας. Ιδρύθηκε ως νομικό πρόσωπο δημοσίου δικαίου αλλά τέθηκε σε καθεστώς μη κερδοσκοπικού οργανισμού το 1975. Το ΕΙΕ φιλοξενεί επίσης το Εθνικό Κέντρο Τεκμηρίωσης (ΕΚΤ). (<http://www.eie.gr/index-en.html>).

Από τη δεκαετία του 1980 δημιουργήθηκε μια νέα γενιά ΕΚ ως μη κερδοσκοπικά **νομικά πρόσωπα ιδιωτικού δικαίου (ΝΠΙΔ)**. Σε αντίθεση με την προηγούμενη γενιά, πολλά από τα νεότερα ινστιτούτα ιδρύθηκαν εκτός Αθηνών και είναι τα ακόλουθα:

- ❖ Το **Ίδρυμα Τεχνολογίας και Έρευνας - ΙΤΕ** (1983), με έξι ινστιτούτα που επικεντρώνονται στην ηλεκτρονική δομή και τα λέιζερ, μοριακή βιολογία και βιοτεχνολογία, πληροφορική, εφαρμοσμένα και υπολογιστικά μαθηματικά, μεσογειακές σπουδές, χημική μηχανική και χημικές διεργασίες υψηλής θερμοκρασίας και βιοϊατρικές έρευνες. (<http://www.forth.gr/>)
- ❖ Το **Εθνικό Κέντρο Έρευνας και Τεχνολογικής Ανάπτυξης - ΕΚΕΤΑ** (2000) είναι ένα διεπιστημονικό ΕΚ με ινστιτούτα τεχνικής χημικών διεργασιών, πληροφορικής και τηλεματικής, μεταφορών, αγροβιοτεχνολογίας, τεχνολογίας και εφαρμογών στερεών καυσίμων και βιοϊατρικών και βιομοριακών ερευνών. (<http://www.certh.gr/root.en.aspx>)
- ❖ Το **ΑΘΗΝΑ - Ερευνητικό Κέντρο Καινοτομίας στις Τεχνολογίες της Πληροφορίας, των Επικοινωνιών και της Γνώσης** (ΕΚ ΑΘΗΝΑ, 2001) είναι οργανωμένο σε τέσσερα ινστιτούτα με επίκεντρο την επεξεργασία της γλώσσας και του λόγου, τα βιομηχανικά συστήματα, την πολιτιστική και εκπαιδευτική τεχνολογία και τις δικτυακές τεχνολογίες. (<http://www.certh.gr/6DF336BC.en.aspx>)
- ❖ Το **Ερευνητικό Κέντρο Βιοϊατρικών Επιστημών «Αλέξανδρος Φλέμινγκ»** (ΕΚΕΒΕ ΦΛΕΜΙΝΓΚ, 1998) φιλοξενεί τέσσερα ινστιτούτα, ανοσολογίας, μοριακής βιολογίας και γενετικής, κυτταρικής και αναπτυξιακής βιολογίας και μοριακής ογκολογίας. (<http://www.fleming.gr/>)
- ❖ Το **Κέντρο Έρευνας και Τεχνολογικής Ανάπτυξης Θεσσαλίας - ΚΕΤΕΑΘ** (2006) είναι ένα διεπιστημονικό κέντρο που αποτελείται από τέσσερα ινστιτούτα, σωματικής επίδοσης και αποκατάστασης, βιοϊατρικής τεχνολογίας, τεχνολογίας και διαχείρισης αγρο-οικοσυστημάτων και μηχανοτρονικής. (<http://www.cereteth.gr/>)

Η ΓΓΕΤ είναι υπεύθυνη για την εποπτεία και τη χρηματοδότηση των ανωτέρω ΕΚ. Ο ρόλος της περιλαμβάνει την οργάνωση πενταετών αξιολογήσεων, τη χρηματοδότηση του προσωπικού και των λειτουργικών δαπανών τους και την επίβλεψη των προϋπολογισμών και των οικονομικών τους καταστάσεων.

6. Ακολουθούμενη προσέγγιση

Όπως αναφέρθηκε και παραπάνω, η προσέγγιση που ακολουθείται για την αναδιάρθρωση των ΕΚ είναι η **σταδιακή και ελεγχόμενη μετάβαση** στη νέα επιθυμητή κατάσταση, αυτής της λειτουργικής ενοποίησης του ερευνητικού ιστού της χώρας, προκειμένου να διασφαλιστεί η ομαλή και αποτελεσματική μετάβαση και να αποφευχθούν αποτυχίες του παρελθόντος.

Πιο συγκεκριμένα, η προτεινόμενη αναδιάρθρωση των ΕΚ πραγματοποιείται σε δύο φάσεις, όπου η **πρώτη φάση** περιλαμβάνει συγχωνεύσεις ινστιτούτων κυρίως εντός των ορίων των ΕΚ και περιορισμένων παρεμβάσεων εκτός των ορίων αυτών με δυνατότητα άμεσης υλοποίησης και η **δεύτερη φάση** περιλαμβάνει συγχωνεύσεις και παρεμβάσεις ευρύτερης κλίμακας στο σύνολο του ερευνητικού ιστού της χώρας.

Ειδικότερα, η **Φάση Α** περιλαμβάνει συγχωνεύσεις οι οποίες είναι κατά κύριο λόγο εντός των ορίων των ΕΚ και είναι άμεσα υλοποιήσιμες, ενώ προετοιμάζει το έδαφος για ευρύτερες αλλαγές στο χώρο της έρευνας. Επιπλέον, στη Φάση αυτή εξετάζονται και μεμονωμένες εναλλακτικές προτάσεις που υπερβαίνουν τα όρια των ΕΚ, και οι οποίες αναμένεται να οριστικοποιηθούν κατά την παρούσα διαβούλευση. Η πρόταση της Φάσης Α έχει προκύψει μετά από **διαβούλευση με τα ίδια τα ΕΚ** καθώς έχει εν πολλοίς συνυπολογίσει και ενσωματώσει κατάλληλα τις προτάσεις των Διοικήσεων και των Ερευνητών των ΕΚ.

Με τη **Φάση Β** της αναδιάρθρωσης των ερευνητικών φορέων, η οποία τοποθετείται χρονικά περίπου αμέσως μετά την ενεργοποίηση του νέου νόμου, ολοκληρώνεται η προσπάθεια της λειτουργικής ενοποίησης του ερευνητικών φορέων, είτε των εποπτευόμενων από τη ΓΓΕΤ είτε των εποπτευόμενων από το ίδιο το ΥΠΔΜΘ είτε από τα άλλα Υπουργεία. Οι παρεμβάσεις που θα επιλεγούν για τη φάση Β θα οριστικοποιηθούν με βάση τις κατευθύνσεις του νέου νόμου, τους στόχους και προτεραιότητες του Ε.Σ.Π.Ε.Κ., καθώς και την επανεξέταση των στρατηγικών επιλογών των ερευνητικών φορέων μέσω του ΕΣΕΤ και των επιμέρους ΤΕΣ.

Σημειώνεται ότι για τη διαμόρφωση της προσέγγισης τόσο της Φάσης Α όσο και της Φάσης Β μελετήθηκαν ενδελεχώς τα στοιχεία των ΕΚ με βάση τα στοιχεία της αυτοαξιολόγησης της περιόδου 2005 - 2010 και συγκεκριμένα τα εξής:

- δραστηριότητες και επιδόσεις των ΕΚ (π.χ. δημοσιεύσεις, μονογραφίες, ερευνητικά προγράμματα, βιβλιογραφικές αναφορές, διδακτορικές εργασίες, εμπορική δραστηριότητα, ευρεσιτεχνίες, κλπ.)
- στοιχεία προσωπικού (απασχολούμενο προσωπικό ανά κατηγορία: ερευνητές Α και Β, ερευνητές Γ και Δ, επιστημονικό προσωπικό, τεχνικό προσωπικό διοικητικό προσωπικό)
- έσοδα ανά κατηγορία (τακτική χρηματοδότηση, εξωτερική χρηματοδότηση, έσοδα από εμπορική δραστηριότητα, λοιπά έσοδα)
- έξοδα ανά κατηγορία (αμοιβές προσωπικού, αμοιβές τρίτων, λειτουργικά έξοδα, κλπ.)

καθώς επίσης και άλλα διαθέσιμα στοιχεία, όπως ενδεικτικά η βαθμολογία αξιολόγησης από την επιτροπή διεθνών κριτών (2005), η έκθεση του ΕΣΕΤ για την αναδιάρθρωση του ερευνητικού ιστού (Απρίλιος 2009).